

Ετήσιος Απολογισμός Βιωσιμότητας 2022



ΚΑΘ

Περιεχόμενα



Σχετικά με την Έκθεση Βιώσιμης Ανάπτυξης	4
Μήνυμα του Διευθύνοντος Συμβούλου	6
1. Εταιρικό Προφίλ	10
1.1 Η ΚΑΘ με μια ματιά	10
1.2 Οι Αρχές και Αξίες	11
1.3 Η Αποστολή και το Όραμά μας	12
1.4 Δημιουργία και Διανομή Οικονομικής Αξίας	12
1.5 Αλυσίδα Αξίας	12
1.6 Σημαντικά γεγονότα και δράσεις για το έτος 2022	13
1.7 Συμμετοχές και συνεργασίες	14
1.8 Ενδιαφερόμενα Μέρη	14
2. Βιωσιμότητα	18
2.1 Η ΚΑΘ και οι Στόχοι Βιώσιμης Ανάπτυξης του ΟΗΕ	18
2.2 Περιβαλλοντικά Υπεύθυνες Πρακτικές, Βιώσιμα Προϊόντα και Στήριξη Τοπικών Κοινοτήτων	20
3. Ανάλυση Ουσιαστικότητας	24
4. Περιβάλλον	30
4.1 Ενέργεια και Εκπομπές Αερίων του Θερμοκηπίου	30
4.1.1 Γενική μεθοδολογία υπολογισμού εκπομπών ΑτΘ	32
4.1.2 Δεδομένα Δραστηριότητας που χρησιμοποιήθηκαν για τον υπολογισμό εκπομπών του έτους 2022	33
4.1.3 Συντελεστές εκπομπής που χρησιμοποιήθηκαν για τον υπολογισμό εκπομπών του έτους 2022	33
4.1.4 Δείκτης Έντασης Εκπομπών Αερίων του Θερμοκηπίου	35
4.1.5 Στόχοι και Πρωτοβουλίες για τη Μείωση των Εκπομπών	35
4.2 Διαχείριση Αποβλήτων και Αντιμετώπιση της Σπατάλης Τροφίμων	37
4.3 Διαχείριση του νερού	38
5. Κοινωνία	42
5.1 Απασχόληση	42
5.1.2 Εκπαίδευση Εργαζομένων	44
5.1.3 Πολιτική Αποδοχών	44
5.2 Υγεία και Ασφάλεια στην Εργασία	45
5.2.1 Δέσμευση της Διοίκησης στο Σύστημα Υγείας και Ασφάλειας στην Εργασία	46
5.2.2 Στόχοι Υγείας και Ασφάλειας στην εργασία και σχεδιασμός για την επίτευξή τους	47
5.3 Εξασφάλιση ποιότητας προϊόντων και εξυπηρέτηση πελατών	47
6. Εταιρική Διακυβέρνηση	52
6.1 Διοικητική Δομή	52
6.1.1 Επιτροπή Ελέγχου	53
6.1.2 Εταιρικό Οργανόγραμμα	54
6.2 Κανονιστική συμμόρφωση	55
6.2.1 Ο Ρόλος του Διευθύνοντα Συμβούλου για την διαχείριση των επιπτώσεων της εταιρείας στην οικονομία, το περιβάλλον και την κοινωνία	55
6.2.2 Πολιτικές, διαδικασίες και πιστοποιήσεις	55
6.2.3 Παρακολούθηση, αξιολόγηση και βελτίωση του Πλαισίου Κανονιστικής Συμμόρφωσης	55
6.3 Επιχειρηματική Ηθική και Ακεραιότητα	56
6.3.1 Διαδικασίες δέουσας επιμέλειας	57
6.3.2 Κώδικας Δεοντολογίας και Επαγγελματικής Συμπεριφοράς	57
6.3.3 Σύγκρουση Συμφερόντων	59
6.3.4 Πολιτική Αναφορών	59
6.3.5 Προστασία Προσωπικών Δεδομένων	59
Πίνακας Περιεχομένων Προτύπου GRI 2021	60
	62

Σχετικά με την Έκθεση Βιώσιμης Ανάπτυξης

GRI 2-2 «Οντότητες που περιλαμβάνονται στην έκθεση βιωσιμότητας του οργανισμού» / GRI 2-3 (a, b, d) «Περίοδος αναφοράς, συχνότητα και στοιχεία επικοινωνίας» / GRI 2-4 «Αναδιατυπώσεις πληροφοριών» / GRI 2-5 «Εξωτερική διασφάλιση»

Η παρούσα Έκθεση Βιώσιμης Ανάπτυξης, αποτελεί την πρώτη προσπάθεια της Κεντρικής Αγοράς Θεσσαλονίκης Α.Ε. (εφεξής ΚΑΘ) να παρουσιάσει την ολοκληρωμένη στρατηγική της και τις ετήσιες δράσεις στον τομέα της βιώσιμης ανάπτυξης και ειδικότερα του περιβάλλοντος, της κοινωνίας και της εταιρικής διακυβέρνησης. Η Έκθεση αυτή καταγράφει τις ενέργειες και τις πρωτοβουλίες της εταιρείας για τη χρονική περίοδο από την 1η Ιανουαρίου 2022 έως την 31η Δεκεμβρίου 2022, η οποία συμπίπτει με την περίοδο αναφοράς των οικονομικών καταστάσεων και συμπεριλαμβάνει στοιχεία σε επίπεδο εταιρείας.

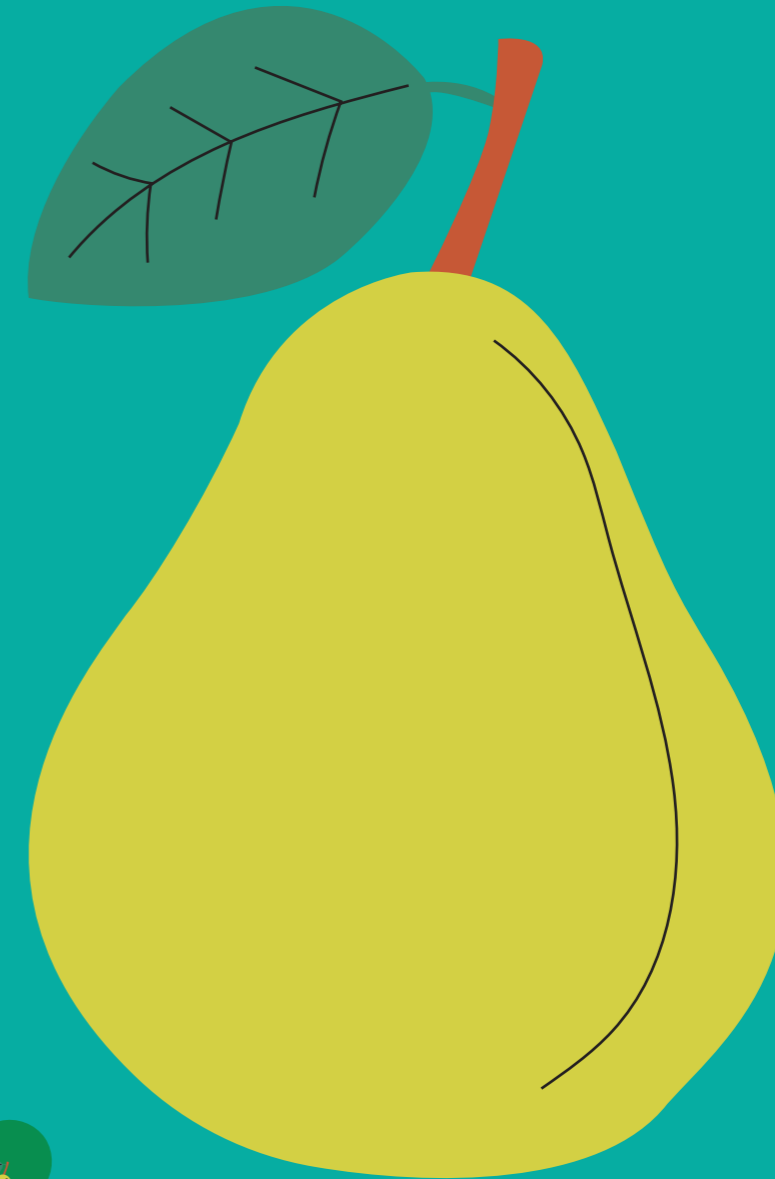
Η Έκθεση της ΚΑΘ έχει συνταχθεί με αναφορά στα Πρότυπα Global Reporting Initiative (GRI) 2021 και τους 17 Στόχους Βιώσιμης Ανάπτυξης (UN SDGs). Στόχος της είναι η ακριβής και διαφα-

νής παρουσίαση των πολιτικών και των δράσεών της προς όλα τα ενδιαφερόμενα μέρη της εταιρείας που συμβάλλουν στην αειφόρο ανάπτυξη και την υπεύθυνη διαχείριση των επιχειρησιακών της πρακτικών.

Καθώς η παρούσα Έκθεση αποτελεί την πρώτη Έκθεση Βιώσιμης Ανάπτυξης της Κ.Α.Θ., δεν συμπεριλαμβάνονται αναδιατυπώσεις πληροφοριών. Η Έκθεση δεν έχει λάβει εξωτερική διασφάλιση.

Για τη διευκόλυνση των ενδιαφερόμενων μερών της εταιρείας, η Έκθεση Βιώσιμης Ανάπτυξης είναι αναρτημένη στην επίσημη ιστοσελίδα της της ΚΑΘ στη διεύθυνση <https://www.kath.gr/el>.

Για οποιεσδήποτε παρατηρήσεις, σχόλια, προτάσεις, περισσότερες πληροφορίες ή διευκρινίσεις σχετικά με το περιεχόμενο της Έκθεσης, υπεύθυνοι είναι ο κ. Αλέξανδρος Καλέμος και η κα. Αικατερίνη Δεμερτζή.



Μήνυμα του Διευθύνοντος Συμβούλου

GRI 2-22 «Δήλωση της διοίκησης για τη σημασία της στρατηγικής βιώσιμης ανάπτυξης»

Από το 1975 η Κεντρική Αγορά Θεσσαλονίκης Α.Ε. (Κ.Α.Θ. Α.Ε.) αποτελεί το κύριο σημείο συνάντησης παραγωγών οπωρολαχανικών και κρέατος από κάθε γωνιά της χώρας με τις αγορές της Ελλάδας και των Βαλκανίων, διακινώντας προϊόντα υψηλών ποιοτικών χαρακτηριστικών και πλήρους ιχνηλασιμότητας.

Η Κ.Α.Θ. είναι μία υγιής εταιρεία του Υπερταμείου, κερδοφόρος και με μηδενικό δανεισμό. Κατά συνέπεια, όχι μόνο δεν επιβαρύνει τον φορολογούμενο πολίτη, αλλά αντιθέτως συνεισφέρει στα έσοδα του Ελληνικού Δημοσίου, τόσο με τα καθαρά κέρδη της, όσο και με τους φόρους επί των συναλλαγών που διενεργούνται. Υπάρχουν τα εχέγγυα και οι προοπτικές για τη μετεξέλιξη και τη διεύρυνση του ρόλου της, εντός και εκτός συνόρων, με νέα προϊόντα, νέες υπηρεσίες και νέες αγορές, προς όφελος παραγωγών, καταναλωτών και της Ελληνικής Οικονομίας.

Με πλήρη επίγνωση του ρόλου και της ευθύνης της ως Δημόσιας Εταιρείας, η Κ.Α.Θ. επιδιώκει να λειτουργεί ως υπόδειγμα και θέτει προς τούτο υψηλούς στόχους. Παράλληλα, η συμμόρφωσή της προς τις απαιτήσεις ESG συνιστά βασική προτεραιότητά της και έχει ήδη ενσωματώσει σχετικές πρακτικές: ενδεικτικά, πιστοποιημένη και περιβαλλοντικά βιώσιμη διαχείριση των απορριμμάτων, μέτρηση του ανθρακικού αποτυπώματος, δωρεάν διανομή οπωρολαχανικών από τη θυγατρική μη κερδοσκοπική εταιρεία Social Plate, πιστοποίηση κατά ISO 45001, μέτρηση της ικανοποίησης πελατών και εργαζομένων και πλήρη εναρμόνιση με τους κανόνες εταιρικής διακυβέρνησης.

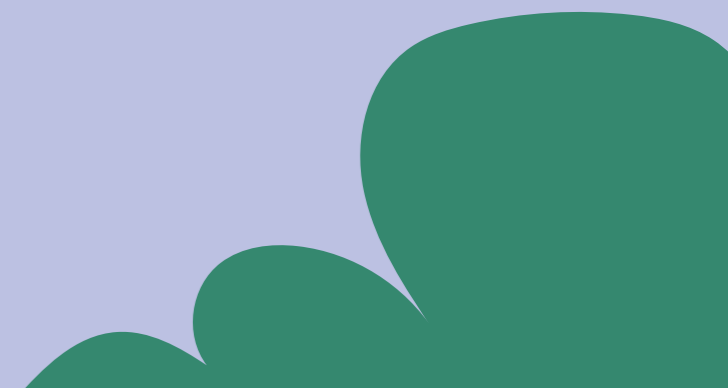
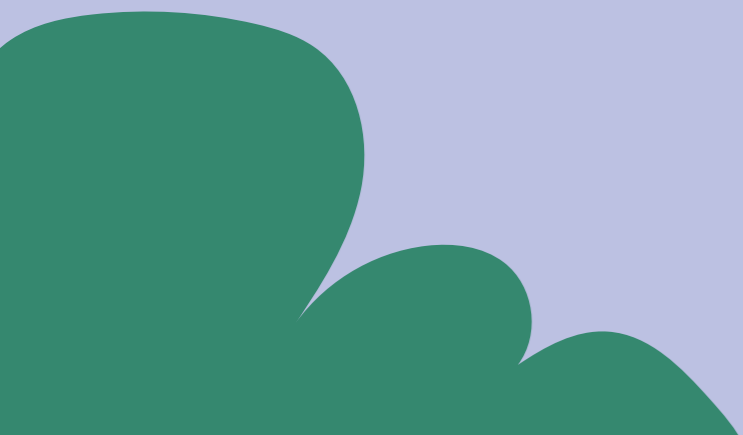
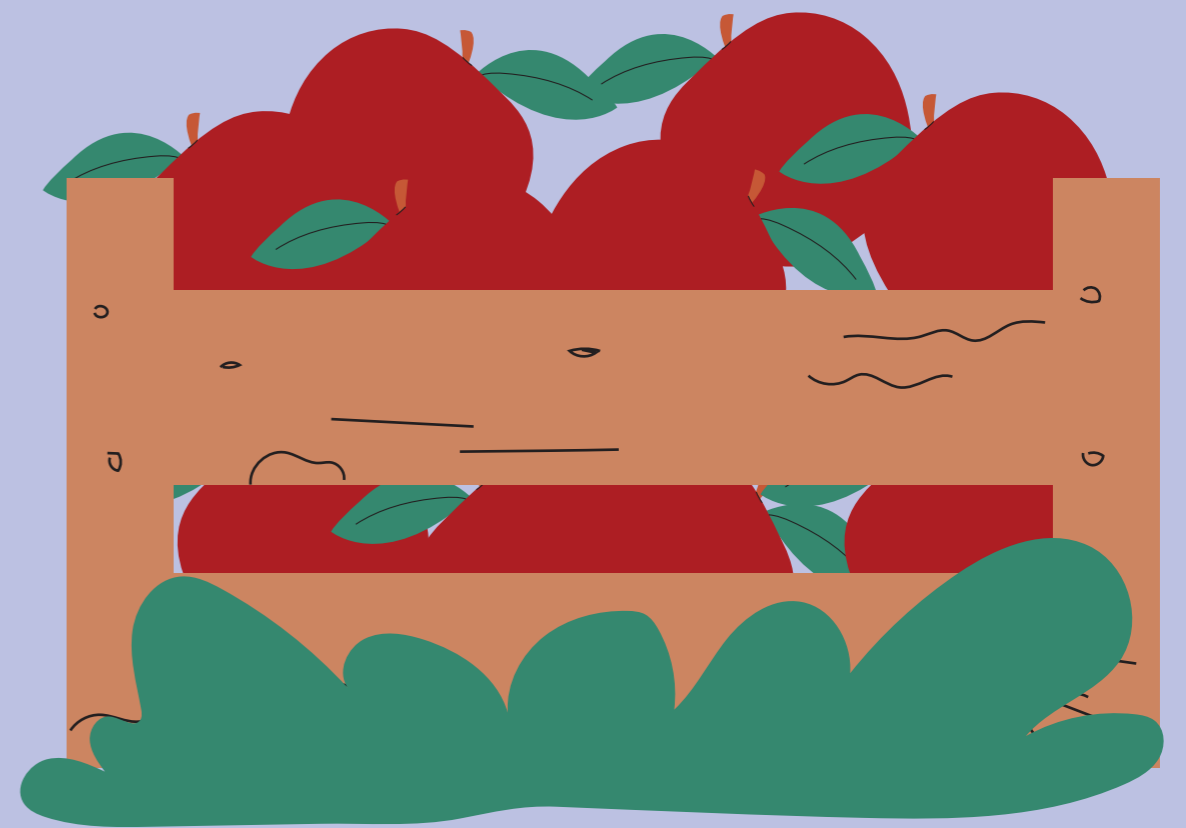
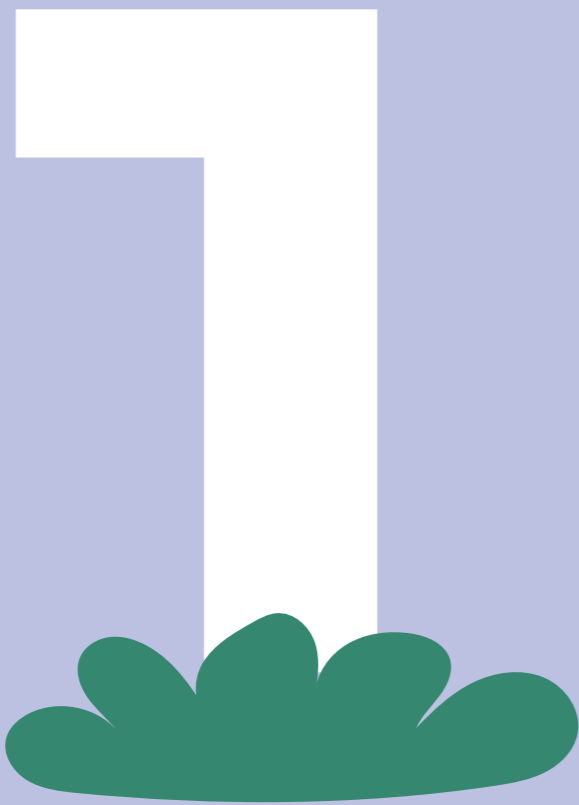
Η Κ.Α.Θ. δηλώνει την ισχυρή δέσμευσή της για την ταχεία υιοθέτηση των αναγκαίων πολιτικών και δράσεων σε όλες τις λειτουργίες της αλυσίδας αξίας, με υπεύθυνη διαχείριση των πόρων, αντιμετώπιση και μετριασμό των κινδύνων για την αύξηση της ανθεκτικότητας και την εν γένει βιώσιμη ανάπτυξή της.

Ο Διευθύνων Σύμβουλος
Αντώνιος Μπούρης



Αντώνιος Μπούρης
Διευθύνων Σύμβουλος





1. Εταιρικό Προφίλ

GRI 2-1 (a, b) «Λεπτομέρειες του οργανισμού»

Η Κεντρική Αγορά Θεσσαλονίκης Α.Ε., εδρεύει στη Ν. Μενεμένη Θεσσαλονίκης και είναι 100% θυγατρική του Υπερταμείου (Ελληνική Εταιρεία Συμμετοχών και Περιουσίας). Υπό την εποπτεία του Υπουργείου Ανάπτυξης & Επενδύσεων, διασφαλίζουμε τη συμμόρφωσή μας προς υψηλά πρότυπα και τη συνεχή εξέλιξη προς την κατεύθυνση της βιώσιμης ανάπτυξης. Η ΚΑΘ μέσω της παρουσίας της, των πρωτοβουλιών και της στρατηγικής που ακολουθεί, έχει εντάξει τις αξίες της αειφορίας και της κοινωνικής υπευθυνότητας σε κάθε της πτυχή της επιχειρηματικής της δράσης.

Καθιερωμένη ως πρωτοπόρος στον χώρο της διακίνησης και εμπορίας φρέσκων φρούτων, λαχανικών και κρεάτων, η εταιρεία επιδιώκει με συνέπεια τη διασφάλιση της υψηλής ποιότητας και υγιεινής των προϊόντων που προσφέρει.

Στηριζόμενοι στις αρχές της βιώσιμης ανάπτυξης και της ιδιωτικής οικονομίας, η ΚΑΘ δημιουργεί ένα περιβάλλον που προάγει την ελεύθερη αγορά και τον υγιή ανταγωνισμό, προσφέροντας προστιθέμενη αξία. Διαμορφώνοντας ευνοϊκούς όρους για το χονδρικό εμπόριο φρούτων, λαχανικών και κρέατος, προσφέρουμε έναν δυναμικό χώρο στον οποίο οι παραγωγοί και οι τελικοί καταναλωτές επωφελούνται από την υψηλή ποιότητα και την αξιοπιστία που χαρακτηρίζει τις δραστηριότητές μας.

1.1 Η ΚΑΘ με μια ματιά

Η δέσμευσή μας προς την αρμονική συνύπαρξη με το περιβάλλον και η επίδειξη υπευθυνότητας σε όλες τις επιχειρηματικές μας δραστηριότητες, αποτελούν τα βασικά συστατικά της φιλοσοφίας μας.

Η εταιρεία έχει καταστεί σημείο αναφοράς στην τοπική κοινότητα, διαχειριζόμενη εκτάσεις και εγκαταστάσεις με τη μέγιστη αποτελεσματικότητα και οραματισμό. Η επιδίωξή μας για συνεχή βελτίωση και καινοτομία, ενσαρκώνει το πνεύμα της ΚΑΘ και την αφοσίωσή μας προς τη δημιουργία ενός βιώσιμου μέλλοντος. Σε αυτή την ενότητα παρουσιάζεται μια συνοπτική εικόνα της ΚΑΘ, του κύκλου εργασιών, του τόπου δραστηριοτήτων, του προσωπικού και των εγκαταστάσεων της. Ειδικότερα:

- Κύκλος εργασιών: 3.132.517,96 €
- Τόπος δραστηριοποίησης: Θεσσαλονίκη, Ελλάδα
- Σύνολο εργαζομένων: 19
- Συνολική έκταση: 221.025 τετραγωνικών μέτρων στο 7ο χιλιόμετρο της εθνικής οδού Θεσσαλονίκης-Αθηνών
- Σύνολο εγκαταστάσεων: 28ο καταστήματα λαχαναγοράς, 24 καταστήματα κρεαταγοράς καθώς και γραφεία μεταφορών, καταστήματα χαρτικών και ειδών συσκευασίας καθώς και κυλικεία

1.2 Οι Αρχές και Αξίες

Στην ΚΑΘ, οι αρχές και οι αξίες μας αποτελούν τον πυρήνα της εταιρικής μας ταυτότητας και το θεμέλιο επί του οποίου οικοδομούμε την επιτυχία μας. Είμαστε προσηλωμένοι στην ακεραιότητα, τη διαφάνεια και την εξαιρετική ποιότητα σε όλες μας τις δράσεις, ενώ ταυτόχρονα διατηρούμε την εστίασή μας στην βιωσιμότητα και την κοινωνική ευθύνη. Η δέσμευσή μας προς αυτές τις αξίες είναι αναπόσπαστο μέρος της ιστορίας και της κληρονομιάς μας, καθοδηγώντας μας σε κάθε βήμα προς την επίτευξη των εταιρικών μας στόχων και την ενίσχυση της θέσης μας στην αγορά.

Οι Αρχές και οι Αξίες μας είναι οι ακόλουθες:

- Δημόσιο Συμφέρον

Δεσμευόμαστε για την αποτελεσματική διαχείριση και αξιοποίηση της δημόσιας περιουσίας με στόχο τη δημιουργία μακροπρόθεσμης αξίας και την παροχή κορυφαίων υπηρεσιών προς τους πελάτες μας.

- Ακεραιότητα

Δρούμε με απόλυτη εντιμότητα, ακεραιότητα και επιμέλεια σε κάθε μας εργασία, προσαπίζοντας τα συμφέροντα της εταιρείας και του κοινού καλού πέρα από κάθε προσωπικό ή άλλο ιδιωτικό συμφέρον. Διατηρούμε αντικειμενικότητα και αποφεύγουμε τις συγκρούσεις συμφερόντων, διασφαλίζοντας πως η επαγγελματική μας κρίση δεν επηρεάζεται από εξωτερικούς παράγοντες.

- Διαφάνεια, λογοδοσία και διαβούλευση

Λειτουργούμε με διαφάνεια, λογοδοσία και ανοιχτή επικοινωνία, ενημέρωση και διαβούλευση με όλα τα ενδιαφερόμενα μέρη.

- Αποτελεσματικότητα και καινοτομία

Πρωθούμε την αποτελεσματικότητα και την καινοτομία σε κάθε δραστηριότητά μας. Στοχεύουμε στη σωστή και άμεση υλοποίηση της στρατηγικής μας και των αποφάσεών μας. Ενθαρρύνουμε την ανάπτυξη νέων λύσεων και ιδεών που προσφέρουν αξία και εκσυγχρονίζουν την ποιότητα των υπηρεσιών μας.

- Αξιοκρατία και κοινωνική υπευθυνότητα

Δραστηριοποιούμαστε με αξιοκρατικό τρόπο και διασφαλίζουμε ταυτόχρονα ίση μεταχείριση και ίσες ευκαιρίες στο χώρο εργασίας, χωρίς προκαταλήψεις.

1.3 Η Αποστολή και το Όραμά μας

Σύμφωνα με το καταστατικό της ΚΑΘ, η δραστηριότητά της επικεντρώνεται στη διαχείριση, τη διοίκηση και την γενική λειτουργία της ΚΑΘ, καθώς και στα έσοδα που προκύπτουν από τη μίσθωση και την εκμετάλλευση καταστημάτων, εγκαταστάσεων, χώρων, διακριτικών επιφανειών και υπηρεσιών που σχετίζονται με την χονδρική πώληση εντός των εγκαταστάσεών της. Σύμφωνα με το Στρατηγικό Σχέδιο του Υπερταμείου (ΕΕΣΥΠ), η βασική επιχειρησιακή κατεύθυνση για τον τομέα υπηρεσιών είναι η βελτίωση της ποιότητας και της προσβασιμότητας των παρεχόμενων υπηρεσιών, με σκοπό τη βελτίωση της εξυπηρέτησης των πελατών.

Αυτή η βελτίωση πρέπει να επιτευχθεί μέσα σε ένα πλαίσιο όπου προωθείται η καινοτομία τόσο στις διαδικασίες όσο και στις υπηρεσίες προς τους συναλλασσόμενους, με ταυτόχρονη έμφαση στον έλεγχο του κόστους.

Όλες οι δραστηριότητές της αποσκοπούν στην διασφάλιση των όρων και των κανόνων της ελεύθερης αγοράς και του υγιούς ανταγωνισμού, καθώς και της ποιότητας των προϊόντων που διακινούνται, με την εφαρμογή των καλύτερων πρακτικών και διαδικασιών σύμφωνα με διεθνείς προδιαγραφές.

Μέσω των δραστηριοτήτων της, η ΚΑΘ δημιουργεί συνθήκες όπου παραγωγοί και έμποροι μπορούν να επωφεληθούν από συνέργειες και οικονομίες κλίμακας, ενισχύοντας την ανταγωνιστικότητα και τις εξαγωγικές δυνατότητες των προϊόντων τους.

Ταυτόχρονα, εφαρμόζει αποτελεσματική διαχείριση των απορριμμάτων και συνεισφέρει στην κοινωνία μέσω της ανάκτησης και δωρεάν διανομής τροφίμων σε όσους έχουν ανάγκη.

Η φιλοδοξία μας είναι να εξελιχθούμε σε ένα σημείο αναφοράς στο χονδρεμπόριο γεωργικών και κτηνοτροφικών προϊόντων στην περιοχή των Βαλκανίων. Στο πλαίσιο αυτό, παρέχουμε υπη-

ρεσίες υψηλής προστιθέμενης αξίας, ενώ εργαζόμαστε για τον ελάχιστο περιβαλλοντικό αντίκτυπο και τη σταθερή αύξηση της κοινωνικής μας συνεισφοράς.

1.4 Δημιουργία και Διανομή Οικονομικής Αξίας

GRI 2-6 «Δραστηριότητες, αλυσίδα αξίας και επιχειρηματικές σχέσεις» / GRI 201-1 «Άμεση οικονομική αξία που παράγεται και διανέμεται» / GRI 201-4 «Οικονομική βοήθεια που ελήφθη από κυβερνήσεις»

Η ΚΑΘ αναπτύσσει μια σειρά από δραστηριότητες που εστιάζουν στην αποτελεσματική διοίκηση, διαχείριση και συνολική βελτιστοποίηση των

λειτουργιών της εταιρείας. Το εύρος των δραστηριοτήτων αυτών περιλαμβάνει την εκμίσθωση και τη διαχείριση διαφόρων εμπορικών χώρων, καταστημάτων, εγκαταστάσεων και υπηρεσιών που συνδέονται με τη χονδρική πώληση, αναδεικνύοντας το στρατηγικό ρόλο της εταιρείας στην αγορά. Η εταιρεία μας, προσηλωμένη στην δημιουργία αξίας και στην συνεχή βελτίωση, εξασφαλίζει όχι μόνο σταθερές και αξιόπιστες πηγές εσόδων, αλλά και ενθαρρύνει τη βιωσιμότητα και την αναπτυξιακή της πορεία.

Αναφορικά με την άμεση οικονομική αξία που δημιουργείται και διανέμεται μέσω των δραστηριοτήτων της εταιρείας, αυτή παρατίθεται στον παρακάτω πίνακα:

Άμεση Οικονομική Αξία	
Κέρδη μετά Φόρων	997.637,95 €
Αμοιβές Προσωπικού	489.952,39 €
Φόροι - Τέλη	515.035,16 €

Η εταιρεία μας κατά το έτος αναφοράς (2022) έλαβε οικονομική ενίσχυση συνολικού ποσού 13.368,00 € ως επιχορήγηση από τον ΟΑΕΔ, καθώς και επιστροφή 444,00 € από επιστροφή εκπτώσεων λόγω της πανδημίας του COVID-19.

1.5 Αλυσίδα Αξίας

GRI 2-6 «Δραστηριότητες, αλυσίδα αξίας και επιχειρηματικές σχέσεις»

Η ΚΑΘ, μέσω της αλυσίδας αξίας της, συμβάλλει στην παροχή υψηλής ποιότητας υπηρεσιών, ενισχύοντας την αγορά και την τοπική οικονομία. Η εταιρεία, με την στρατηγική διαχείριση και ανάπτυξη των εμπορικών της χώρων και εγκαταστά-

σεων, επιδεικνύει την αφοσίωσή της στην ποιότητα και την αριστεία. Μέσω της συνειδητής και αποδοτικής λειτουργίας της, ενισχύει την θέση της στην αγορά, συμβάλλοντας σημαντικά στην οικονομική ανάπτυξη και την ευημερία της κοινωνίας. Η αφοσίωσή μας στην εξαιρετική διαχείριση και η έμφαση στην καινοτομία και την προσαρμοστικότητα αποτελούν τους πυλώνες που στηρίζουν την αλυσίδα αξίας μας, καθιστώντας την ΚΑΘ ως ένα πρότυπο επιχειρηματικής αριστείας και βιώσιμης ανάπτυξης.

Η διάρθρωση της αλυσίδας αξίας της εταιρείας ΚΑΘ αποτυπώνεται ως εξής:

Upstream	Downstream
Προμηθευτές	Μισθωτές
Πάροχοι υπηρεσιών καθαρισμού & ανακύκλωσης	Τράπεζες
Πάροχοι υπηρεσιών φύλαξης	Τοπικές Αρχές
Λοιποί πάροχοι υπηρεσιών	Προσωπικό

1.6 Σημαντικά γεγονότα και δράσεις για το έτος 2022

Αναγνωρίζοντας τη σημασία της κοινωνικής ευθύνης και της αειφορίας στην εταιρική κουλτούρα, η ΚΑΘ αναλαμβάνει πρωτοβουλίες που στοχεύουν στην ανάπτυξη και τη βελτίωση των πρακτικών μας, καθώς και στη δημιουργία μιας θετικής επίδρασης στην κοινωνία και στο περιβάλλον. Η πορεία μας κατά το έτος 2022 και τα γεγονότα που έλαβαν χώρα αποδεικνύουν την αφοσίωσή μας για την επίτευξη των στόχων αυτών, καθώς και την αδιάκοπη επιδίωξή μας για αριστεία σε κάθε πτυχή της δραστηριότητάς μας. Ορισμένα από τα σημαντικότερα γεγονότα και δράσεις της εταιρείας για το έτος 2022 είναι τα εξής:

1. Επίδραση του COVID-19 στις δραστηριότητες της ΚΑΘ

Οι οικονομικές επιπτώσεις της πανδημίας COVID-19 ελαχιστοποιήθηκαν στην εξεταζόμενη χρήση, ενώ δεν χορηγήθηκαν εκπτώσεις στα μισθώματα των καταστημάτων χονδρεμπορίας, όπως συνέβη κατά τις προηγούμενες οικονομικές χρήσεις.

2. Περιβάλλον & Δημόσια αξία

Σύναψη σύμβασης με τον ανάδοχο του διαγωνισμού που έχει προκηρύξει η ΚΑΘ για τη διαχείριση των απορριμμάτων που παράγονται στους χώρους της, σύμφωνα με τους κανόνες της κυκλικής οικονομίας, στοχεύοντας στη μέγιστη δυνατή ανάκτηση των οργανικών και ανακυκλώσιμων απορριμμάτων.

3. Συμμετοχή στο πρόγραμμα κοινωνικής ευθύνης ως επικεφαλής εταίρος, στο έργο «Supporting Social Enterprises in combating poverty and social exclusion» με ακρωνύμιο «Social Plate» στο πλαίσιο του Προγράμματος Ευρωπαϊκής Συνεργασίας «INTERREG V-A Ελλάδα-Βουλγαρία 2014-2020». Διαπιστώνοντας τη σπουδαιότητα του έργου, καθώς και τη συνολική ωφέλεια που προκύπτει για τις κοινωνικά αποκλεισμέ-

νες ομάδες του πληθυσμού, η ΚΑΘ συνεχίζει το πρόγραμμα με ίδιους πόρους μετά την 31/12/2019, ημερομηνία λήξης της επιδότησης από το INTERREG.

4. Συμμετοχή στο πρόγραμμα LIFE-IP CEI-GREECE «Εφαρμογή της Κυκλικής Οικονομίας στην Ελλάδα: Δράσεις επίδειξης για την πρόληψη παραγωγής αποβλήτων τροφίμων και περισευμάτων».

5. Θεσμικό πλαίσιο & Εταιρική Διακυβέρνηση

Η ΚΑΘ, εναρμονίζοντας τις λειτουργίες της με το θεσμικό πλαίσιο του Υπερταμείου/Growthfund, με στόχο τη διασφάλιση των βέλτιστων πρακτικών Κανονιστικής Συμμόρφωσης και Υπεύθυνης Διοίκησης, συνέταξε και ενέκρινε με σχετική απόφαση του Διοικητικού Συμβουλίου της την Πολιτική Δέουσας Επιμέλειας Τρίτων Μερών.

Επιπροσθέτως με διαδοχικές αποφάσεις του Δ.Σ. της ΚΑΘ εγκρίθηκαν :

- Η τροποποίηση του άρθρου 16 του Κανονισμού Εσωτερικής Λειτουργίας της ΚΑΘ για σύσταση θέσεων με σχέση εργασίας ιδιωτικού δικαίου αορίστου χρόνου και ταυτόχρονη κατάργηση κενών οργανικών θέσεων
- Επικαιροποίηση Κανονισμού προμηθειών
- Έγκριση Πολιτικής Κατά της Βίας και της Παρενόχλησης στην Εργασία
- Έγκριση Διαδικασίας Ελέγχου Επενδυτικής Πολιτικής Διαθεσίμων
- Πολιτική αναφορών (whistle blowing)

6. Έκτακτη Γενική Συνέλευση των μετόχων της της Φεβρουαρίου 2022

Με την από της Φεβρουαρίου 2022 απόφαση της Έκτακτης Γενικής Συνέλευσης των μετόχων της εταιρείας, αποφασίστηκε η ανανέωση της σύμβασης του Εσωτερικού Ελεγκτή της εταιρείας, έως την 21/2/2023.

7. Τακτική Γενική Συνέλευση

των μετόχων της 17ης Ιουνίου 2022

Με την από 17ης Ιουνίου 2022 απόφαση της Τακτικής Γενικής Συνέλευσης των μετόχων της εταιρείας, εγκρίθηκαν η Έκθεση Διαχείρισης του Διοικητικού Συμβουλίου, οι οικονομικές καταστάσεις της χρήσης 2021 και συνεπώς τα αποτελέσματα της χρήσης αυτής. Με την απόφαση αυτή, αποφασίστηκε να διανεμηθούν κέρδη ύψους 650.000 € από τη χρήση 2021.

Με την ίδια απόφαση εγκρίθηκε η συνολική διαχείριση της εταιρείας από το Διοικητικό Συμβούλιο και απαλλάχθηκαν οι Ελεγκτές από κάθε ευθύνη αποζημίωσης για την εταιρική χρήση 01/01-31/12/2021. Περαιτέρω, επελέγη η ελεγκτική εταιρεία BDO για τον τακτικό έλεγχο των χρηματοοικονομικών καταστάσεων της εταιρείας για τη χρήση 01/01-31/12/2022, την έκδοση του σχετικού φορολογικού πιστοποιητικού που προβλέπεται από το άρθρο 65Α του Ν. 4174/2013 για την ίδια χρήση και για την επισκόπηση των εξαμηνιαίων χρηματοοικονομικών καταστάσεων.

Τέλος, εγκρίθηκαν οι αμοιβές του Προέδρου, του Διευθύνοντος Συμβούλου και των μελών του Διοικητικού Συμβουλίου για τη χρήση 2021.

1. Επιχειρησιακό πλάνο της εταιρείας 2022 - 2023 - 2024

Με σχετική απόφαση του Διευθύνοντος Συμβούλου της ΚΑΘ, ανατέθηκε σε εξωτερικό συνεργάτη το Επιχειρησιακό - Στρατηγικό Πλάνο της ΚΑΘ για τα έτη 2022-2023-2024. Επίσης, με σχετική απόφαση του Διοικητικού Συμβουλίου, εγκρίθηκε ο προϋπολογισμός για το 2022, ο οποίος απεστάλη στο Υπερταμείο.

1.7 Συμμετοχές και συνεργασίες

GRI 2-28 «Συμμετοχές σε ενώσεις, διεθνείς/εθνικές οργανώσεις, προγράμματα ή επιτροπές»

Στο πλαίσιο των συμμετοχών και συνεργασιών της ΚΑΘ, αναδεικνύεται η στρατηγική μας για τη δημιουργία και ενίσχυση συνεργασιών που ενθαρρύνουν την αειφόρο ανάπτυξη και την κοινωνική πρόοδο. Η ΚΑΘ, με γνώμονα την κοινωνική της ευθύνη και τη δέσμευση για βιώσιμες πρακτικές, επενδύει στην ενίσχυση των σχέσεών της με ποικίλους οργανισμούς και εταιρείες, συμβάλλοντας ενεργά σε πρωτοβουλίες που ωφελούν την κοινωνία και το περιβάλλον. Μέσω αυτών των συμπράξεων, η ΚΑΘ αποδεικνύει την επιμονή της να λειτουργεί ως κινητήρια δύναμη προς ένα πιο βιώσιμο μέλλον, διασφαλίζοντας ταυτόχρονα την επιτυχία και την πρόοδο της επιχείρησης.

Ορισμένες στρατηγικές συνεργασίες της εταιρείας είναι:

- World Union of Wholesales Markets
- Σύνδεσμος Βιομηχανιών
- Σύνδεσμος Εξαγωγέων Βορείου Ελλάδος

Ακόμη, η εταιρεία συμμετέχει στα εξής κοινωφελή προγράμματα και οργανισμούς:

- INTERREG V-A Ελλάδα - Βουλγαρία 2014-2020 μαζί με την Αστική μη κερδοσκοπική εταιρεία Κοινωνική Επιχειρησιακή Βοήθεια
- LIFE-IP CEI-GREECE «Εφαρμογή της Κυκλικής Οικονομίας στην Ελλάδα: Δράσεις επίδειξης για την πρόληψη παραγωγής αποβλήτων τροφίμων και περυσσευμάτων» του Πράσινου Ταμείου

1.8 Ενδιαφερόμενα Μέρη

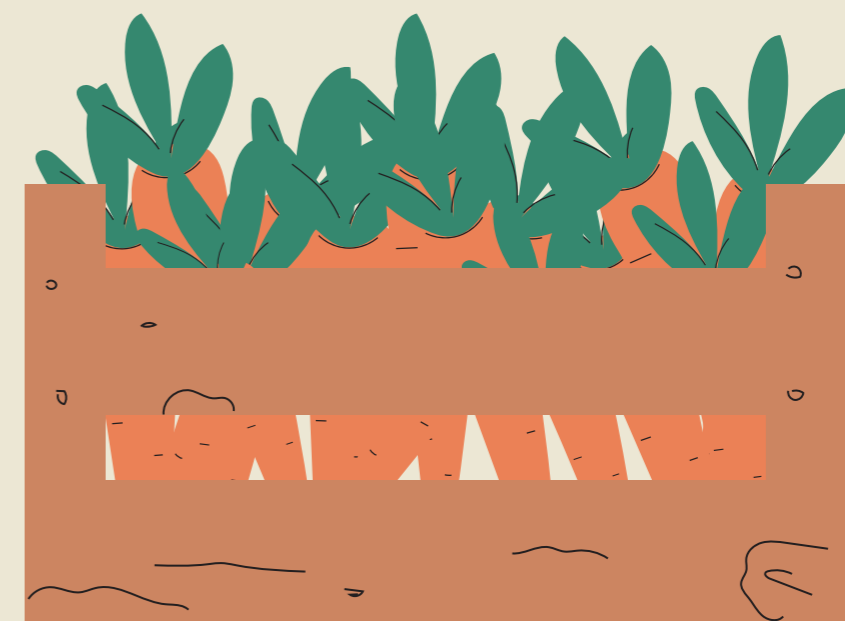
GRI 2-29 «Προσέγγιση για τη δέσμευση των ενδιαφερόμενων μερών»

Η ΚΑΘ αναγνωρίζει την κρίσιμη σημασία των ενδιαφερομένων μερών, τα οποία ασκούν σημαντική επίδραση στη λειτουργία και την ανάπτυξη της εταιρείας, είτε απευθείας είτε έμμεσα. Στα ενδιαφερόμενα μέρη περιλαμβάνονται τόσο φορείς και οργανισμοί που επηρεάζονται από τις δραστηριότητες της ΚΑΘ, όσο και εκείνοι που επηρεάζουν την εταιρική της πορεία.

Η διαρκής αλληλεπίδραση και ο ουσιαστικός διάλογος με τα ενδιαφερόμενα μέρη είναι καθοριστικά στοιχεία για την ευέλικτη και αποδοτική λειτουργία της εταιρείας, βοηθώντας στη διαμόρφωση και συνεχή ενίσχυση των σχέσεων εμπιστοσύνης.

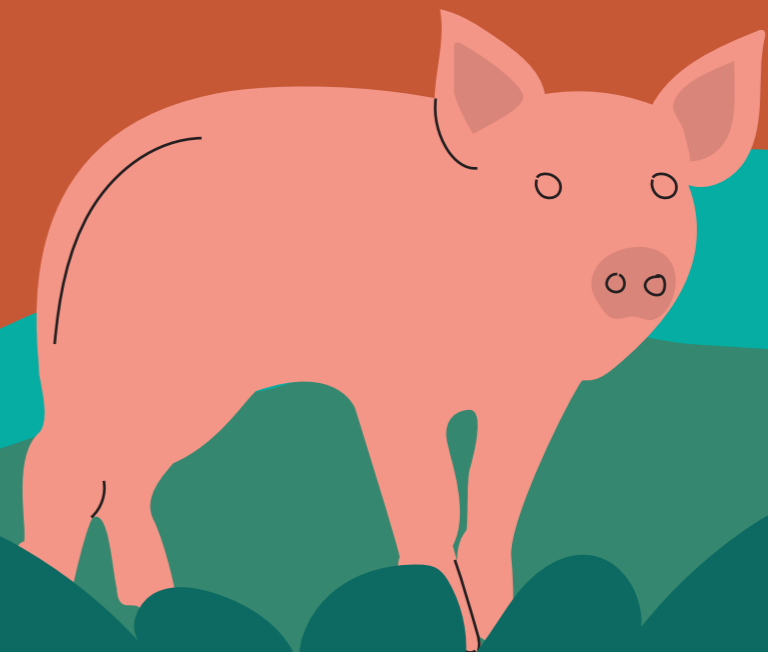
Στον παρακάτω πίνακα παραθέτουμε τα ενδιαφερόμενα μέρη που έχουν αναγνωριστεί με βάση την αξιολόγηση σημαντικότητας και έχουν επιλεγεί λόγω της σημαντικής συνεργασίας τους με την εταιρεία. Η συνεργασία με αυτά τα μέρη ενισχύει το όραμα της ΚΑΘ για μια βιώσιμη και αειφόρο μελλοντική πορεία.

Ενδιαφερόμενα Μέρη
Προσωπικό
Πελάτες - Μισθωτές
Προμηθευτές
Τοπική κοινωνία
Τοπικές Αρχές
Τράπεζες
Μέτοχος





2



2. Βιωσιμότητα

Η δέσμευσή μας για την προαγωγή βιώσιμων πρακτικών διαπερνά κάθε στάδιο των λειτουργιών μας. Στον πυρήνα της στρατηγικής μας βρίσκεται η αποφασιστικότητα να συμβάλλουμε στην επίτευξη των Στόχων Βιώσιμης Ανάπτυξης του ΟΗΕ, εστιάζοντας στην αειφορία, την κοινωνική δικαιοσύνη και την οικονομική ανάπτυξη. Μέσω των δράσεών μας, αναλαμβάνουμε την ευθύνη να λειτουργούμε με έναν τρόπο που σέβεται το περιβάλλον και ενισχύει τις τοπικές κοινότητες, υποστηρίζοντας μια πιο δίκαιη και βιώσιμη αγορά τροφίμων.

Η ενσωμάτωση της βιωσιμότητας στην επιχειρησιακή μας φιλοσοφία αποτελεί όχι μόνο μια ηθική επιλογή αλλά και μια στρατηγική επιδίωξη. Στόχος μας είναι να προσφέρουμε υψηλής ποιότητας προϊόντα σεβόμενοι το περιβάλλον και να δημιουργήσουμε ένα βιώσιμο μέλλον για τις επόμενες γενιές, ενισχύοντας παράλληλα την κοινωνική συνοχή.

Η ΚΑΘ διαγράφει μέσα από την παρούσα έκθεση τη δυναμική της πορεία προς την επίτευξη ενός πιο αειφόρου και υπεύθυνου επιχειρησιακού μοντέλου. Επισημαίνουμε εδώ τις προκλήσεις και τις ευκαιρίες στον δρόμο μας προς τη βιωσιμότητα, καθώς και τις προσεγγίσεις στρατηγικές και πρωτοβουλίες που έχουμε επιλέξει για την προώθηση της αειφόρου ανάπτυξης. Η ΚΑΘ δεσμεύεται στην υιοθέτηση πρακτικών που σέβονται το περιβάλλον, ενισχύουν την κοινωνική ευημερία και προάγουν την οικονομική ανάπτυξη. Το επίκεντρό μας στη διαφάνεια, την καινοτομία και την αειφορία αποτυπώνεται σε κάθε πτυχή της λειτουργίας μας, αποδεικνύοντας την αφοσίωσή μας σε μια βιώσιμη και φωτεινή μελλοντική πορεία.

2.1 Η ΚΑΘ και οι Στόχοι Βιώσιμης Ανάπτυξης του ΟΗΕ

Η ΚΑΘ αποτελεί έναν ενεργό συμμετέχο στην προσπάθεια υλοποίησης των Στόχων Βιώσιμης Ανάπτυξης του ΟΗΕ, δείχνοντας την πλήρη δέσμευση και την ουσιαστική ενσωμάτωση αυτών των στόχων στην εταιρική της φιλοσοφία και λειτουργία. Με την εφαρμογή καινοτόμων πρακτικών και στρατηγικών, συμβάλλει στην επίτευξη της περιβαλλοντικής αειφορίας, της κοινωνικής δικαιοσύνης και της οικονομικής βιωσιμότητας. Η εταιρεία μας, με την επίγνωση της σημασίας των Στόχων Βιώσιμης Ανάπτυξης, εργάζεται αδιάκοπα για την ενσωμάτωσή τους σε κάθε δραστηριότητά της, αναδεικνύοντας την ως έναν αξιόπιστο και προηγμένο επιχειρησιακό φορέα στον δρόμο προς ένα βιώσιμο μέλλον.

Η διαρκής επανεξέταση και βελτίωση των επιχειρησιακών μας διαδικασιών αποτελεί κεντρικό μέρος της προσπάθειάς μας για την προαγωγή των Στόχων Βιώσιμης Ανάπτυξης που έχουν καθοριστεί από τον ΟΗΕ. Αυτή η προσήλωση στη βιωσιμότητα είναι ενσωματωμένη στη φιλοσοφία και τις αξίες μας, καθώς στοχεύουμε στη δημιουργία ενός πιο βιώσιμου μέλλοντος για τις επόμενες γενιές. Η ενσωμάτωση αυτών των πρακτικών στην καθημερινή μας λειτουργία υπογραμμίζει την αφοσίωσή μας στη δημιουργία θετικού κοινωνικού και περιβαλλοντικού αποτυπώματος.

Στον παρακάτω πίνακα αποτυπώνεται η συμβολή της εταιρείας στην επίτευξη των Στόχων Βιώσιμης Ανάπτυξης των Ηνωμένων Εθνών.

Στόχος Βιώσιμης Ανάπτυξης	Η Συνεισφορά της ΚΑΘ
 1 ΜΗΔΕΝΙΚΗ ΦΤΩΧΕΙΑ	Συμμετέχουμε σε κοινωφελή προγράμματα όπως το «Social Plate» ως λύση στα προβλήματα φτώχειας και κοινωνικού αποκλεισμού, παρέχοντας εργασία σε μακροχρόνια ανέργους.
 2 ΜΗΔΕΝΙΚΗ ΠΕΙΝΑ	Εστιάζουμε στη σίτιση των κοινωνικά αδύναμων ομάδων δείχνοντας τη δέσμευσή μας για την κοινωνική ευαισθησία και την οικολογική συνείδηση.
 3 ΚΑΛΗ ΥΓΕΙΑ ΚΑΙ ΕΥΗΜΕΡΙΑ	Υιοθετήσαμε τον Κανονισμό Υγείας & Ασφάλειας και είμαστε πιστοποιημένοι με ISO 45001, επιβεβαιώνοντας την αφοσίωσή μας στη διασφάλιση ενός ασφαλούς και υγιεινού εργασιακού περιβάλλοντος.
 4 ΠΟΙΟΤΙΚΗ ΕΚΠΑΙΔΕΥΣΗ	Μεριμνούμε για την συνεχή ανάπτυξη και εκπαίδευση των εργαζομένων μας.
 5 ΙΣΟΤΗΤΑ ΤΩΝ ΦΥΛΩΝ	Εξασφαλίζουμε ίσες ευκαιρίες για όλους τους εργαζόμενους, ανεξαρτήτως φύλου, προάγοντας την ισότητα και τη δικαιοσύνη στον χώρο εργασίας.
 6 ΚΑΘΑΡΟ ΝΕΡΟ ΚΑΙ ΑΠΟΧΕΤΕΥΣΗ	Ενισχύουμε τη συνεργασία με το δίκτυο της ΕΥΑΘ, βελτιώνοντας τη βιώσιμη χρήση των υδατικών πόρων και συμβάλλοντας στην περιβαλλοντική διαχείριση.
 8 ΑΞΙΟΠΡΕΠΗΣ ΕΡΓΑΣΙΑ ΚΑΙ ΟΙΚΟΝΟΜΙΚΗ ΑΝΑΠΤΥΞΗ	Εφαρμόζουμε μια συνεκτική πολιτική Υγείας και Ασφάλειας, παρέχουμε εκπαίδευσεις και παροχές στους εργαζόμενους για την εξασφάλιση αξιοπρεπούς εργασίας και την προώθηση οικονομικής τους ανάπτυξης.
 9 ΒΙΟΜΗΧΑΝΙΑ, ΚΑΙΝΟΤΟΜΙΑ ΚΑΙ ΥΠΟΔΟΜΕΣ	Παρακολουθούμε τις δράσεις του προγράμματος LIFE-IP CEI-GREECE μέσω σύγχρονων τεχνολογιών, ενισχύοντας την καινοτομία και την αποδοτικότητα.
 10 ΛΙΓΟΤΕΡΕΣ ΑΝΙΣΟΤΗΤΕΣ	Αποτρέπουμε κάθε είδους διάκριση στον εργασιακό χώρο και κατά την παροχή υπηρεσιών, διασφαλίζοντας ένα περιβάλλον ισότητας και σεβασμού.
 12 ΥΠΕΥΘΥΝΗ ΚΑΤΑΝΑΛΩΣΗ ΚΑΙ ΠΑΡΑΓΩΓΗ	Χειριζόμαστε μη εμπορεύσιμα προϊόντα με οικολογικά υπεύθυνο τρόπο, συνεργαζόμενοι με κοινωνικούς φορείς για την ανακύκλωση και τη διανομή τροφίμων σε ευπαθείς ομάδες.
 13 ΔΡΑΣΗ ΓΙΑ ΤΟ ΚΛΙΜΑ	Παρακολουθούμε και εργαζόμαστε για τη μείωση του περιβαλλοντικού μας αποτυπώματος, καταγράφοντας τα απόβλητα, τη διαχείριση ενέργειας και τις εκπομπές αερίων του θερμοκηπίου.
 16 ΕΙΡΗΝΗ, ΔΙΚΑΙΟΣΥΝΗ ΚΑΙ ΙΣΧΥΡΟΙ ΘΕΣΜΟΙ	Υιοθετούμε κανόνες και πρακτικές για την καλή διακυβέρνηση, τη διαφάνεια και την πρόληψη της διαφθοράς, ενισχύοντας την ακεραιότητα και την εταιρική ευθύνη.
 17 ΣΥΝΕΡΓΑΣΙΑ ΓΙΑ ΤΟΥΣ ΣΤΟΧΟΥΣ	Συμμετέχουμε ενεργά σε κοινωφελή προγράμματα και οργανισμούς, στοχεύοντας στην επίτευξη των Στόχων Βιώσιμης Ανάπτυξης.

2.2 Περιβαλλοντικά Υπεύθυνες Πρακτικές, Βιώσιμα Προϊόντα και Στήριξη Τοπικών Κοινοτήτων

GRI 3-3 «Διαχείριση ουσιαστικών θεμάτων»

Η εταιρεία μας συνδράμει ενεργά στην προσπάθεια για ένα βιώσιμο μέλλον, ενσωματώνοντας πρακτικές που ωφελούν τόσο το περιβάλλον όσο και την κοινωνία. Οι δράσεις μας εστιάζουν στην αειφόρο διαχείριση των πόρων, την υποστήριξη της τοπικής κοινότητας και την προώθηση ενός υγιούς και βιώσιμου τρόπου ζωής.

Στο πλαίσιο των δράσεών μας για τη βιώσιμη ανάπτυξη σας παρουσιάζουμε τη συμμετοχή μας στο πρόγραμμα «Social Plate». Το πρόγραμμα αυτό, το οποίο ξεκίνησε το 2017 ως μέρος της πρωτοβουλίας INTERREG V-A Ελλάδα - Βουλγαρία, αποτελεί έναν πυλώνα για την καταπολέμηση της φτώχειας και του κοινωνικού αποκλεισμού, καθώς και για την προστασία του περιβάλλοντος.

Η ΚΑΘ, ως επικεφαλής στη δημιουργία της «Κοινωνικής Επιχειρηματικής Βοήθειας Αστική μη Κερδοσκοπική Εταιρεία», έχει συμβάλει ενεργά στη διανομή φρούτων και λαχανικών που δεν πωλούνται στην αγορά, αξιοποιώντας τα για τη σίτιση ευάλωτων κοινωνικών ομάδων. Μέσω αυτής της δράσης, η εταιρεία μας δείχνει την ευαισθησία και την υπευθυνότητά της απέναντι στην κοινωνία και το περιβάλλον.

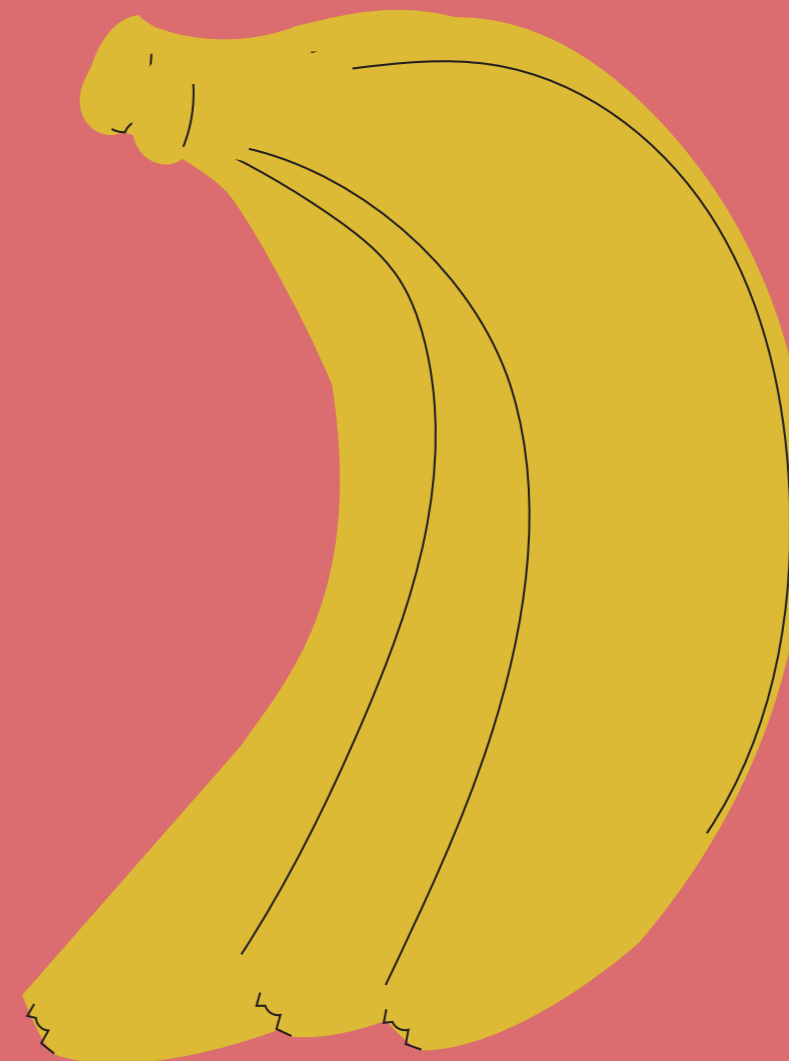
Μέχρι σήμερα, έχουμε διαχειριστεί πάνω από 1400 τόνους φρούτων και λαχανικών, προσφέροντας το μεγαλύτερο ποσοστό τους σε ανθρώπους που τα έχουν ανάγκη. Αυτή η δράση όχι μόνο βοηθά τους ανθρώπους σε ανάγκη αλλά μειώνει παράλληλα τα απόβλητα τροφίμων. Με τη συνεχή αφοσίωσή μας στην βιωσιμότητα και την κοινωνική αλληλεγγύη, η ΚΑΘ στέκεται στο προσκήνιο της προώθησης μιας πιο βιώσιμης κοινωνίας.

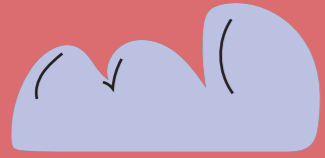
Άξιο ιδιαίτερης μνείας είναι το γεγονός ότι το INTERREG συμπεριέλαβε το Social Plate στα 3 καλύτερα προγράμματα του τομέα κοινωνικής καινοτομίας (social innovation) και τον Οκτώβριο 2022 απηύθυνε τιμητική πρόσκληση στην ΚΑΘ να παρουσιάσει το πρόγραμμα στις Βρυξέλλες.

Στο τέλος του 2019, που ήταν και το τέλος του προγράμματος INTERREG V-A Ελλάδα - Βουλγαρία 2014-2020, η ΚΑΘ συνέχισε τη λειτουργία του «Social Plate», και από τον Νοέμβριο 2022 η ΚΑΘ αναδείχθηκε νέος συνδικαιούχος του έργου LIFE-IP-CEI Greece με τίτλο «Δράσεις επίδειξης για την πρόληψη παραγωγής αποβλήτων τροφίμων και περισσευμάτων» που συντονίζεται από το Πράσινο Ταμείο του Υπουργείου Περιβάλλοντος και Ενέργειας.

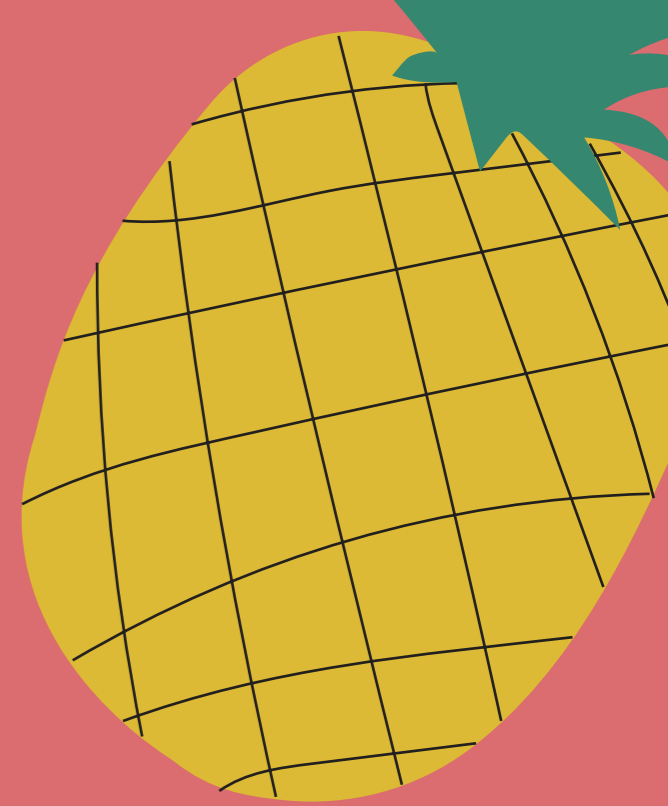
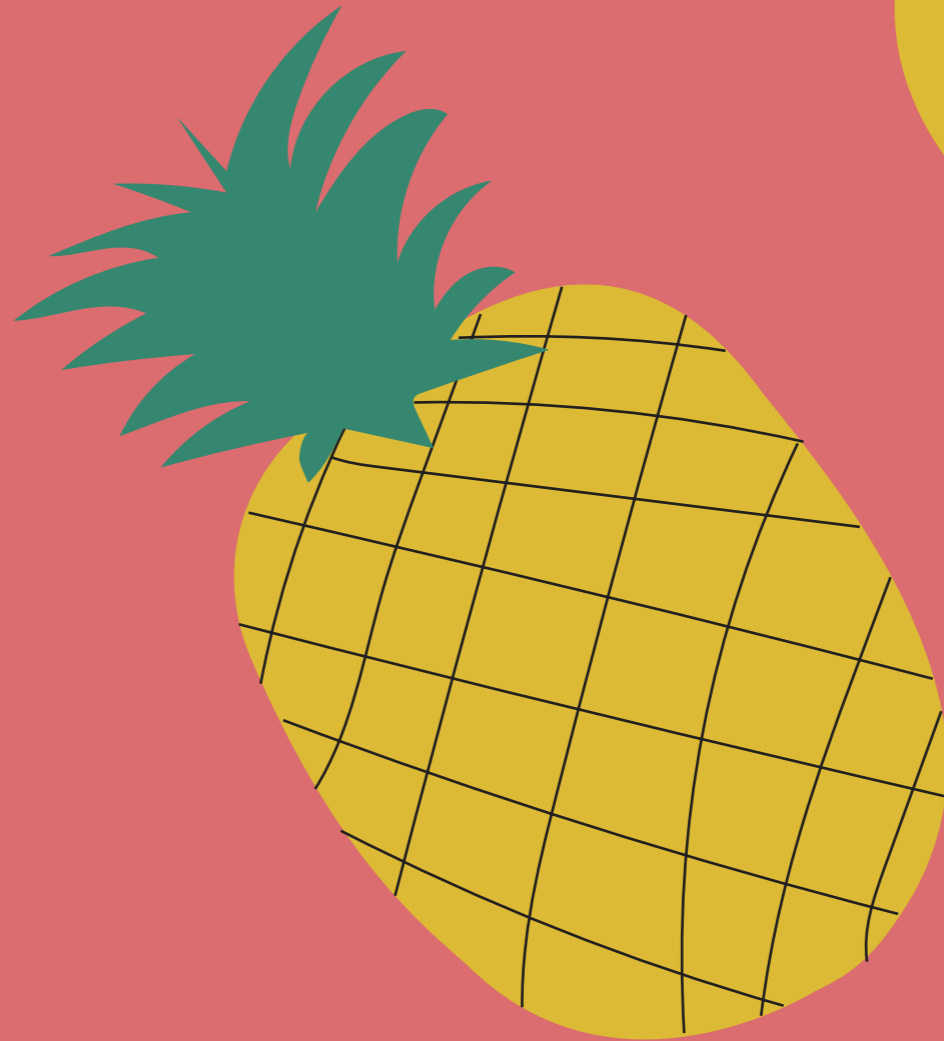
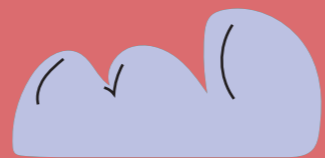
Το κύριο αντικείμενο του έργου είναι η εξοικονόμηση τροφίμων μέσω της συστηματικής συλλογής και αξιοποίησης των αδιάθετων προϊόντων. Η ΚΑΘ δραστηριοποιείται ενεργά στην εφαρμογή διαδικασιών όπως η συλλογή, η διαλογή, η αποθήκευση, και η διανομή των διασωθέντων τροφίμων, ενισχύοντας τις σχέσεις με τοπικούς κοινωφελείς φορείς και εφαρμόζοντας σύγχρονες τεχνολογίες για την παρακολούθηση των διαδικασιών.

Στόχος της ΚΑΘ είναι να δημιουργήσει ένα ολοκληρωμένο και βιώσιμο σύστημα πρόληψης αποβλήτων τροφίμων που θα συνεχίσει να λειτουργεί και μετά την ολοκλήρωση του έργου. Μέσω αυτής της πρωτοβουλίας, η εταιρεία δείχνει τη δέσμευσή της στην προώθηση της βιωσιμότητας και στην υπεύθυνη διαχείριση πόρων, καθιστώντας την πρωτοπόρο στον τομέα της. Ακόμη, με στόχο την ενθάρρυνση της απασχόλησης, η εταιρεία συνδράμει στην ανάπτυξη νέων ευκαιριών εργασίας, ειδικά στον τομέα της κοινωνικής επιχειρηματικότητας. Παράλληλα, η εταιρεία έχει ενισχύσει την υποδομή της με νέο εξοπλισμό και πρόσθετο περνοφόρο, επενδύοντας στην αποτελεσματική υλοποίηση των δράσεών της.





3



3. Ανάλυση ουσιαστικότητας

GRI 2-14 «Ρόλος του ανώτατου οργάνου διακυβέρνησης στην υποβολή εκθέσεων βιώσιμης ανάπτυξης» | GRI 3-2 «Λίστα ουσιαστικών θεμάτων»

Η διαδικασία της ανάλυσης ουσιαστικότητας αποτελεί σημαντική πτυχή και απόδειξη της δέσμευσής μας να εργαζόμαστε προς την κατεύθυνση της βιώσιμης ανάπτυξης, καθώς μας επιτρέπει να αναγνωρίσουμε και να εστιάσουμε στα θέματα που επηρεάζουν την επιχειρηματική μας δραστηριότητα στους τομείς του περιβάλλοντος, της κοινωνίας και της εταιρικής διακυβέρνησης. Έτσι, λειτουργεί και ως θεμέλιο για την οικοδόμηση και τη διατήρηση ενός δυνατού δεσμού με τα ενδιαφερόμενα μέρη της εταιρείας.

Λάβαμε υπόψη τα Πρότυπα του GRI (GRI Standards 2021) και την προσέγγιση της διπλής σημαντικότητας (double materiality), σύμφωνα με τα Ευρωπαϊκά Πρότυπα Υποβολής Εκθέσεων Βιωσιμότητας (ESRS), ώστε να διασφαλίσουμε ότι οι πληροφορίες αυτής της έκθεσης είναι ποιοτικές και συναφείς με θέματα υψηλής σημασίας για την εταιρεία και τα ενδιαφερόμενα μέρη.

Η προσέγγιση της διπλής σημαντικότητας συνδυάζει τη σημαντικότητα αντικτύπου και τη χρηματοοικονομική σημαντικότητα. Η σημαντικότητα αντικτύπου συνδέεται με τον τρόπο με τον οποίο η εταιρεία επηρεάζει το περιβάλλον και την κοινωνία, ενώ η χρηματοοικονομική σημαντικότητα αναφέρεται σε ζητήματα που μπορεί να προκαλέσουν ή θα μπορούσαν να προκαλέσουν σημαντικές οικονομικές επιπτώσεις στην εταιρεία, δημιουργώντας πιθανούς κινδύνους και ευκαιρίες. Η υιοθέτηση της προσέγγισης της διπλής σημαντικότητας διασφαλίζει ότι η ΚΑΘ ενσωματώνει στη διαδικασία αναγνώρισης και επικύρω-

σης των ουσιαστικών θεμάτων τόσο την επίδρασή τους στη βιωσιμότητα, όσο και το κριτήριο της επίδρασής τους στην οικονομική απόδοση και τη στρατηγική της εταιρείας.

Με βάση την παραπάνω μεθοδολογία και προσέγγιση εντοπίσαμε θέματα σχετικά με τις τρεις διαστάσεις της βιώσιμης ανάπτυξης (οικονομική, περιβαλλοντική και κοινωνική) και του ESG (περιβάλλον, κοινωνία και εταιρική διακυβέρνηση), τα οποία επιτελούν καίριο ρόλο στην εξασφάλιση της βιωσιμότητας της ΚΑΘ και στη δημιουργία αξίας για τα ενδιαφερόμενα μέρη. Όσα θέματα είναι ουσιαστικά υπό το πρίσμα της σημαντικότητας αντικτύπου ή/και υπό το πρίσμα της χρηματοοικονομικής σημαντικότητας είναι και τα ουσιαστικά θέματα για την εταιρεία. Αναδεικνύοντας αυτά τα θέματα, διασφαλίζουμε πως έχουμε τη δυνατότητα να αντιμετωπίσουμε τους κινδύνους που προκύπτουν αλλά και να αξιοποιήσουμε τις ευκαιρίες που παρουσιάζονται, έχοντας τη βιωσιμότητα στο επίκεντρο της λειτουργίας και της στρατηγικής της εταιρείας.

Τα παρακάτω 4 στάδια συνθέτουν τη μεθοδολογία που ακολουθήθηκε για τη διαδικασία της ανάλυσης ουσιαστικότητας:

1. Κατανόηση του οργανισμού και του επιχειρηματικού μοντέλου

Στο πρώτο βήμα της διαδικασίας στόχος ήταν η κατανόηση της εταιρείας και του επιχειρηματικού της μοντέλου. Σε αυτό το πλαίσιο, εξετάσαμε τις δραστηριότητες και τις επιχειρηματικές σχέσεις της ΚΑΘ, αξιοποιώντας πληροφορίες και δεδομένα σχετικά με τη λειτουργία της εταιρείας (λ.χ. πολιτικές, εσωτερικές διαδικασίες και πρακτικές), σχετικούς νόμους και κανονι-

σμούς, διεθνώς αναγνωρισμένα πρότυπα βιωσιμότητας (π.χ. GRI, SASB, ESRS, κ.ά.), κλαδικούς φορείς αξιολόγησης ESG (π.χ. MSCI, κ.ά.) και τα ουσιαστικά ESG θέματα άλλων εταιρειών που δραστηριοποιούνται στον ίδιο κλάδο. Έτσι κατανοήσαμε τις παραμέτρους που επηρεάζουν το περιβάλλον λειτουργίας της εταιρείας και εντοπίσαμε βέλτιστες πρακτικές.

2. Αναγνώριση επιδράσεων

Στη συνέχεια χαρτογραφήθηκαν και αναγνωρίστηκαν (με αξιολόγηση σημαντικότητας) αφενός τα ενδιαφερόμενα μέρη και αφετέρου οι επιδράσεις της εταιρείας, υφιστάμενες και δυνητικές, θετικές και αρνητικές, που αφορούν τις επιχειρηματικές δραστηριότητες της ΚΑΘ. Για την κατανόηση των επιδράσεων (συμπεριλαμβανομένων των δραστηριοτήτων, των επιχειρηματικών σχέσεων και των ενδιαφερόμενων μερών) βασιστήκαμε και στην τυπολογία των Ευρωπαϊκών Προτύπων Υποβολής Εκθέσεων Βιωσιμότητας (ESRS).

3. Αξιολόγηση επιδράσεων

Έχοντας αναγνωρίσει τις επιδράσεις, πραγματοποιήθηκε ειδική ανώνυμη ηλεκτρονική έρευνα (e-survey) στην οποία συμμετείχαν τα εσωτερικά και εξωτερικά ενδιαφερόμενα μέρη της ΚΑΘ. Από αυτά ζητήθηκε να αξιολογήσουν τις θετικές και αρνητικές επιδράσεις (υφιστάμενες και δυνητικές) που θεωρούν ότι έχουν οι δραστηριότητες της εταιρείας σε θέματα βιώσιμης ανάπτυξης,

ώστε να προσδιορισθούν τα ουσιαστικά θέματα της εταιρείας.

Με σκοπό την αξιολόγηση της σημαντικότητας των θετικών επιδράσεων ελήφθησαν υπόψη τα εξής κριτήρια:

- η κλίμακα
- το εύρος
- η πιθανότητα εκδήλωσης

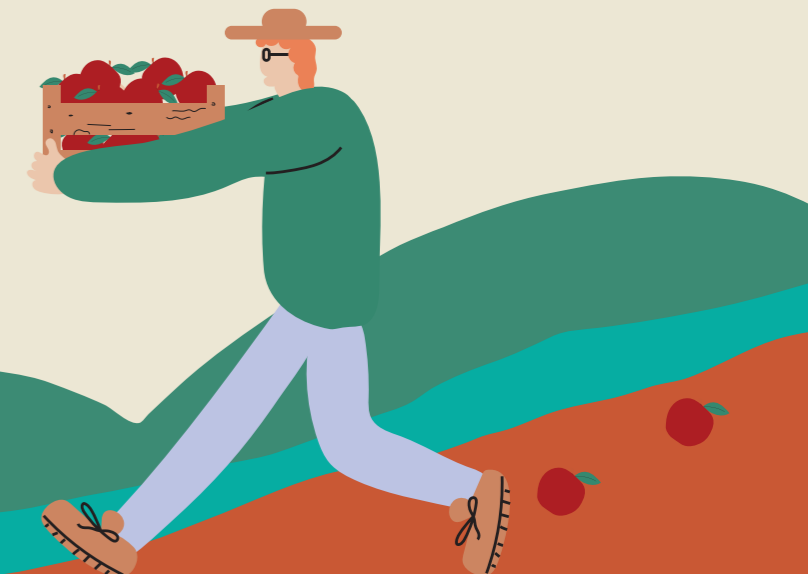
Ενώ για την αξιολόγηση σημαντικότητας των αρνητικών επιδράσεων τα κριτήρια που ελήφθησαν υπόψη ήταν τα εξής:

- η κλίμακα
- το εύρος
- η πιθανότητα εκδήλωσης
- η δυνατότητα επανόρθωσης ή μη

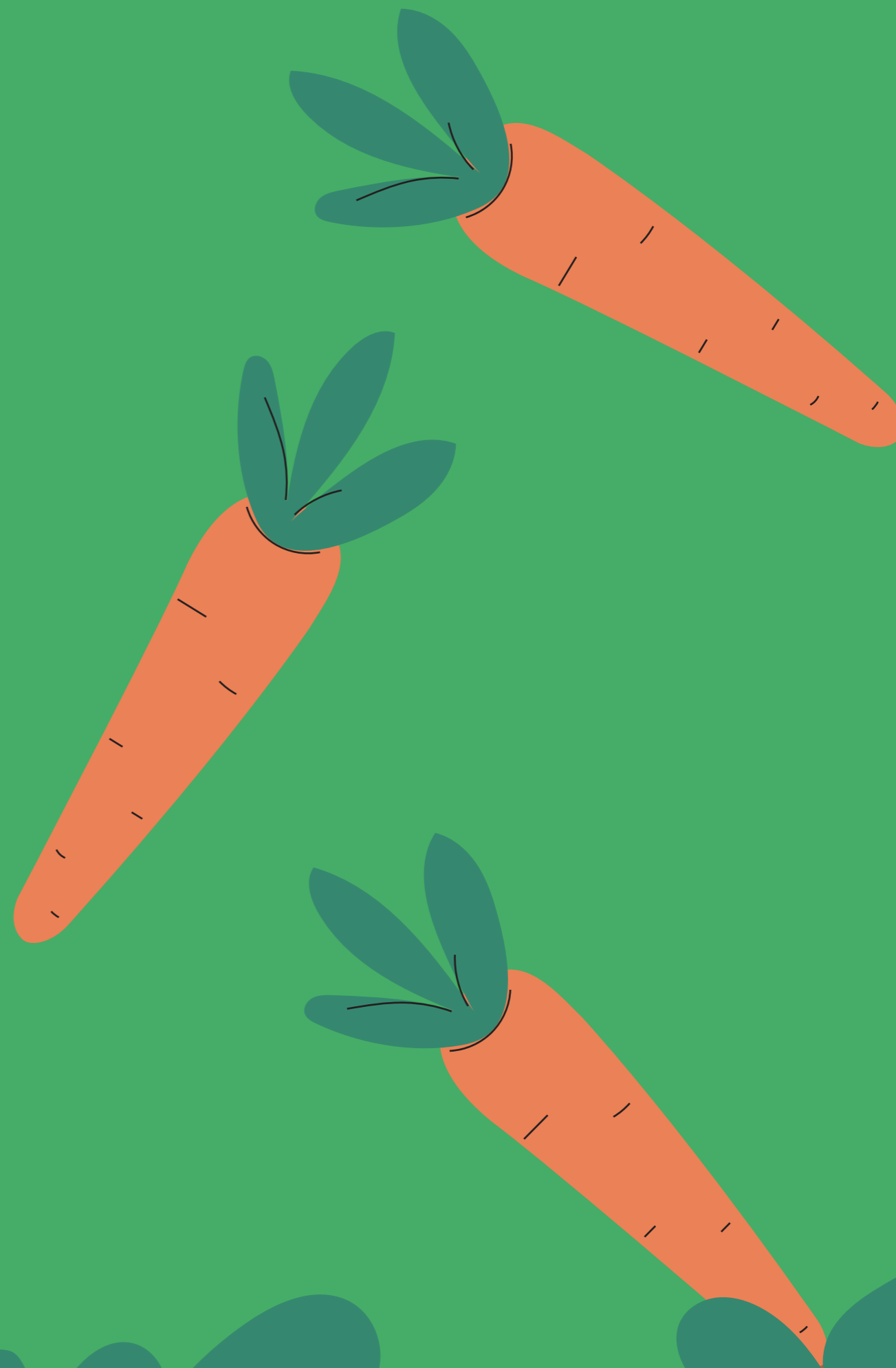
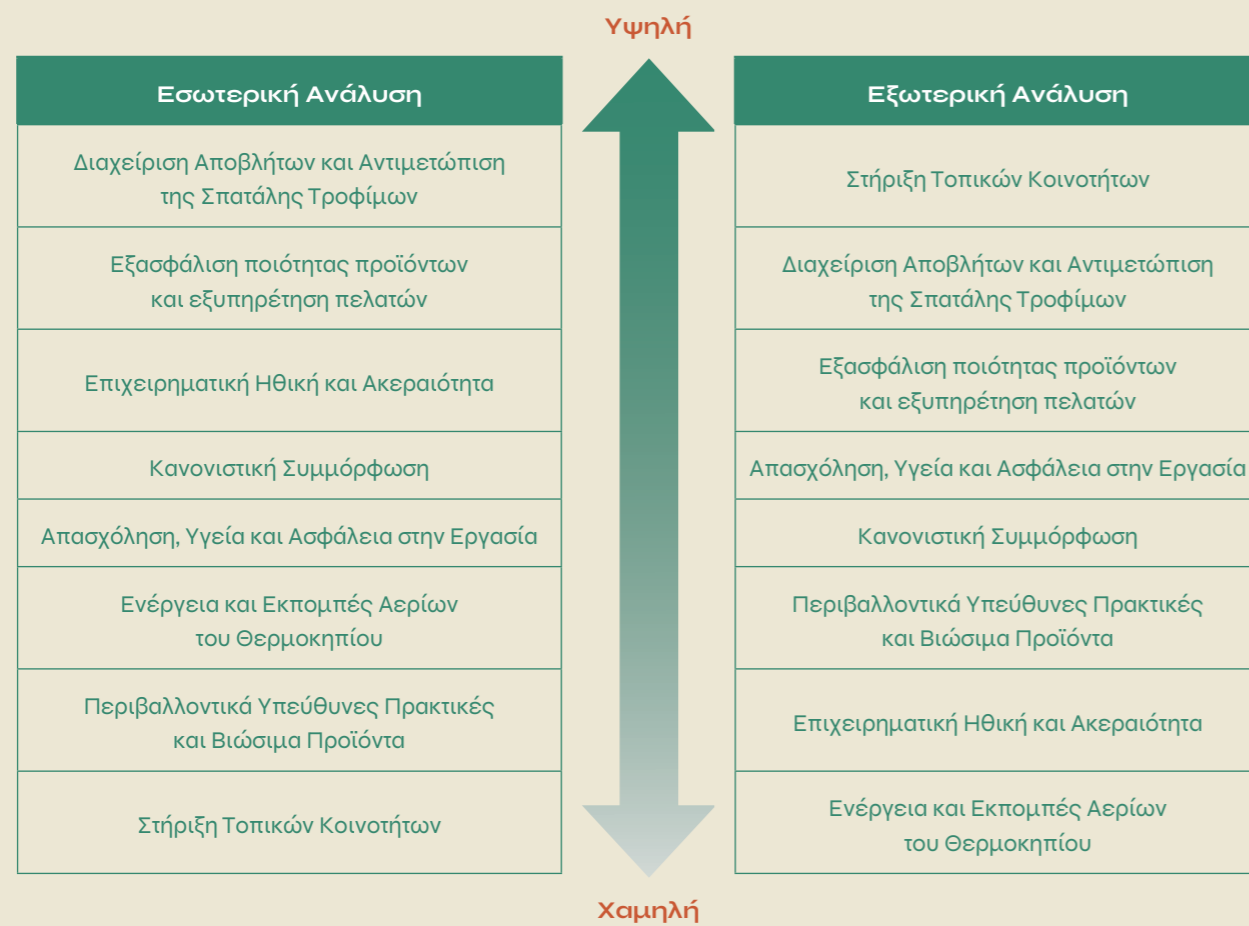
4. ΙΕΡΑΡΧΗΣΗ ΕΠΙΔΡΑΣΕΩΝ ΚΑΙ ΕΠΙΚΥΡΩΣΗ ΟΥΣΙΑΣΤΙΚΩΝ ΘΕΜΑΤΩΝ

Στο τελευταίο στάδιο της διαδικασίας οι επιδράσεις ιεραρχήθηκαν και έγινε αντιστοίχιση με ουσιαστικά θέματα, με βάση το περιεχόμενο και τη θεματολογία τους. Η λίστα των ουσιαστικών θεμάτων επικυρώθηκε από τη Διοίκηση της εταιρείας, η οποία έδωσε επίσης και την τελική έγκριση για τη δημοσιοποίησή τους.

Το γράφημα που ακολουθεί παρουσιάζει τα ουσιαστικά θέματα που εντοπίστηκαν για την ΚΑΘ μέσα από τη διαδικασία ανάλυσης ουσιαστικότητας.



Ιεράρχηση Ουσιαστικών Θεμάτων





4



4. Περιβάλλον

Ως μια εταιρεία που λειτουργεί σε έναν δυναμικό και απαιτητικό τομέα, η ΚΑΘ κατανοεί τη σημασία της υιοθέτησης περιβαλλοντικά υπεύθυνων πρακτικών, ενισχύοντας την εταιρική της υπευθυνότητα και διατηρώντας την επικέντρωση στη βιώσιμη ανάπτυξη.

Η εταιρεία εστιάζει σε θέματα όπως η ενέργεια, οι εκπομπές αερίων του θερμοκηπίου, η αποτελεσματική διαχείριση των αποβλήτων, και η μείωση της σπατάλης τροφίμων, ενσωματώνοντας αυτές τις αρχές σε όλες τις λειτουργίες της. Μέσα από την καινοτόμο προσέγγιση στη διαχείριση του νερού και την ανάπτυξη βιώσιμων προϊόντων, η εταιρεία ανταποκρίνεται στις σύγχρονες περιβαλλοντικές προκλήσεις με υπευθυνότητα και δημιουργικότητα.

Η ενσωμάτωση αυτών των βιώσιμων πρακτικών στην εταιρική κουλτούρα της ΚΑΘ δεν είναι μόνο μια επιλογή αλλά μια απαραίτητη στρατηγική, καθώς η εταιρεία στοχεύει στην ανάπτυξη μιας ισορροπημένης και βιώσιμης μελλοντικής πορείας. Με τη συνεχή αφοσίωση και την ακατάπαυστη προσπάθεια για βελτίωση, η ΚΑΘ αναδεικνύεται ως ένα πρότυπο βιωσιμότητας στον κλάδο της, δείχνοντας ότι η επιχειρηματική επιτυχία και η περιβαλλοντική συνείδηση μπορούν να συμβαδίζουν.

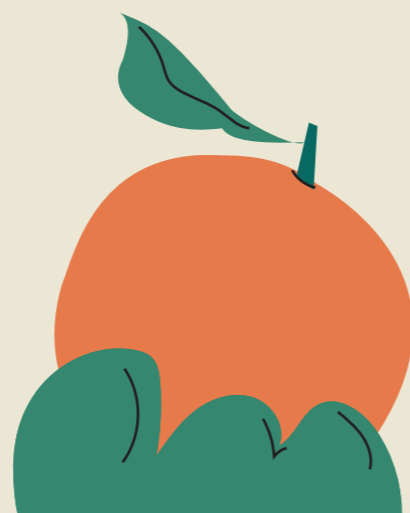
4.1 Ενέργεια και Εκπομπές Αερίων του Θερμοκηπίου

GRI 3-3 «Διαχείριση ουσιαστικών θεμάτων» / GRI 302-1 «Κατανάλωση ενέργειας εντός του οργανισμού» / GRI 305-1 «Άμεσες εκπομπές

αερίων του θερμοκηπίου (Scope 1)» / GRI 305-2 «Έμμεσες εκπομπές αερίων του θερμοκηπίου (Scope 2)»

Στην εταιρεία, αναγνωρίζουμε τη σπουδαιότητα της αειφόρου διαχείρισης της ενέργειας και της μείωσης των εκπομπών αερίων του θερμοκηπίου ως κεντρικούς πυλώνες για την επίτευξη μιας βιώσιμης λειτουργίας. Μέσα από τις πρωτοβουλίες και τις στρατηγικές μας, επιδιώκουμε να μειώσουμε το οικολογικό μας αποτύπωμα, ενώ παράλληλα ενισχύουμε την εταιρική μας αποδοτικότητα. Η ΚΑΘ εφαρμόζει καινοτόμες μεθόδους για τη βελτίωση της ενεργειακής απόδοσης και την ουσιαστική μείωση των εκπομπών, αποδεικνύοντας την προσήλωσή της σε μια πιο βιώσιμη και υπεύθυνη επιχειρηματική πρακτική. Η δέσμευσή μας στην ενεργειακή αποδοτικότητα και στην μείωση των εκπομπών αναδεικνύει την ΚΑΘ ως ένα πρότυπο βιωσιμότητας στον κλάδο της, συμβάλλοντας ταυτόχρονα στην δημιουργία ενός πιο πράσινου και υγιούς πλανήτη.

Οι πηγές άμεσων και έμμεσων εκπομπών αερίων του θερμοκηπίου που προκύπτουν από τις δραστηριότητες της εταιρείας για το έτος αναφοράς 2022 παρουσιάζονται στον ακόλουθο πίνακα.



Κατηγορία εκπομπών	Πηγή εκπομπών	Πηγές εκπομπών ΑτΘ για το έτος 2022
Κατηγορία/Scope 1: Άμεσες εκπομπές ΑτΘ	1.1 Άμεσες εκπομπές από σταθερό εξοπλισμό	<ul style="list-style-type: none"> Κατανάλωση πετρελαίου για τη θέρμανση κτιρίων Κατανάλωση πετρελαίου για ηλεκτροπαραγωγή
	1.2 Άμεσες εκπομπές από κινητό εξοπλισμό	<ul style="list-style-type: none"> Κατανάλωση πετρελαίου κίνησης σε επιβατικά οχήματα Κατανάλωση πετρελαίου κίνησης σε μηχανήματα έργου
	1.4 Άμεσες διαφεύγουσες εκπομπές από απελευθέρωση ΑτΘ	<ul style="list-style-type: none"> HFCs από εξοπλισμό ψύξης / κλιματισμού της εταιρείας
Κατηγορία/Scope 2: Έμμεσες εκπομπές ΑτΘ από εισαγόμενη ενέργεια	2.1 Έμμεσες εκπομπές από εισαγόμενη ηλεκτρική ενέργεια	<ul style="list-style-type: none"> Κατανάλωση ηλεκτρικής ενέργειας σε εγκαταστάσεις της εταιρείας (Κρεαταγορά & Λαχαναγορά)

Στον ακόλουθο πίνακα παρουσιάζονται οι εκπομπές αερίων του θερμοκηπίου της ΚΑΘ για το έτος 2022, τόσο συνολικά όσο και ανά κατηγορία (Scope) εκπομπών (Κατηγορίες/Scope 1 & 2).

Πηγές Εκπομπών ΚΑΘ	TOTAL (t CO ₂ eq)	t CO ₂	t CH ₄ (t CO ₂ eq)	t N ₂ O (t CO ₂ eq)	t HFCs (t CO ₂ eq)	t SF ₆ (t CO ₂ eq)
	GWP	1	28	265	1.624	23.500
Κατηγορία/Scope 1: Άμεσες εκπομπές	31,22					
1.1 Άμεσες εκπομπές από καύση σε σταθερό εξοπλισμό	30,20	30,10	0,03	0,06	0,00	0,00
Θέρμανση κτιρίων						
Καύση πετρελαίου		28,13	0,00	0,00	0,00	0,00
Καύση καυσίμων σε Η/Ζ για την παραγωγή ενέργειας						
Καύση πετρελαίου για ηλεκτροπαραγωγή		1,97	0,00	0,00	0,00	0,00
1.2 Άμεσες εκπομπές από καύση σε κινητό εξοπλισμό	1,02	1,01	0,00	0,01	0,00	0,00
Καύση καυσίμων σε οχήματα που ελέγχονται από την εταιρεία						
Καύση πετρελαίου κίνησης σε επιβατικά οχήματα (ιδιόκτητα ή πλήρως μισθωμένα)		1,01	0,00	0,00	0,00	0,00
Καύση πετρελαίου κίνησης σε μηχανήματα έργου (ιδιόκτητα ή πλήρως μισθωμένα)		2,39	0,00	0,00	0,00	0,00

1.4 Άμεσες διαφεύγουσες εκπομπές από την απελευθέρωση ΑτΘ	0,00	0,00	0,00	0,00	0,00	0,00
HFCs από εξοπλισμό ψύξης/κλιματισμού σε κτιριακές εγκαταστάσεις		0,00	0,00	0,00	0,00	0,00
Κατηγορία/Scope 2: Έμμεσες εκπομπές από εισαγόμενη ενέργεια	122,85					
2.1 Έμμεσες εκπομπές από εισαγόμενη ηλεκτρική ενέργεια	122,85	122,65	0,04	0,16	0,00	0,00
Κατανάλωση ηλεκτρικής ενέργειας σε εγκαταστάσεις της εταιρείας		122,65	0,00	0,00	0,00	0,00
Σύνολο				154,07		

Ο συνολικός όγκος εκπομπών αερίων του θερμοκηπίου της εταιρείας ανέρχεται περίπου σε 154,07 t CO₂ eq για το έτος 2022. Από αυτές, περίπου 31,22 t CO₂ eq αφορούν σε άμεσες εκπομπές (Scope 1), που προκύπτουν από τη λειτουργία των δραστηριοτήτων της εταιρείας, ενώ 122,85 t CO₂ eq σχετίζονται με τις έμμεσες εκπομπές που προκύπτουν από την εισαγόμενη ηλεκτρική ενέργεια (Scope 2).

4.1.1 Γενική μεθοδολογία υπολογισμού εκπομπών ΑτΘ

GRI 305-1 (α) «Άμεσες εκπομπές αερίων του θερμοκηπίου (Scope 1)» | GRI 305-2 (α) «Έμμεσες εκπομπές αερίων του θερμοκηπίου (Scope 2)»

Οι άμεσες και οι έμμεσες εκπομπές από κατανάλωση ηλεκτρικής ενέργειας ΑτΘ (t GHG) υπολογίζονται πολλαπλασιάζοντας τα δεδομένα δραστηριότητας (kg/lt/kWh, κ.λπ.) με τον κατάλληλο Συντελεστή Εκπομπών (ΣΕ) (t GHG ανά kg/lt/kWh, κ.λπ.) (βλ. εξίσωση 1). Στη συνέχεια, οι t GHG που υπολογίζονται, πολλαπλασιάζονται με τον κατάλληλο δείκτη GWP του κάθε ΑτΘ (βλ. εξίσωση 2) και το Αποτύπωμα Άνθρακα προκύπτει από το άθροισμα όλων των εκπομπών των ΑτΘ σε t CO₂ eq.

Εξίσωση 1: $E_{GHG} = \Delta\Delta \times \Sigma E_{GHG}$

όπου:

E_{GHG} : Εκπομπές ΑτΘ, σε t GHG

$\Delta\Delta$: Δεδομένο Δραστηριότητας, σε kg, lt, ή kWh

ΣE_{GHG} : Συντελεστής Εκπομπής, σε t GHG ανά kg, lt, ή kWh

Για την αναγκαία μετατροπή μονάδων κατά τον υπολογισμό εκπομπών ορισμένων πηγών εκπομπής, χρησιμοποιούνται παράμετροι, όπως η πυκνότητα και Καθαρή Θερμογόνος Δύναμη (Net Calorific Value - NCV) του καυσίμου.

Εξίσωση 2: $E_{CO_2 eq} = E_{GHG} \times GWP_{GHG}$

όπου:

$E_{CO_2 eq}$: Εκπομπές CO₂ eq, σε t CO₂ eq

E_{GHG} : Εκπομπές ΑτΘ, σε t GHG

GWP_{GHG} : Δυναμικό Θέρμανσης του Πλανήτη για κάθε ΑτΘ, σε t CO₂ eq ανά t GHG

4.1.2 Δεδομένα Δραστηριότητας που χρησιμοποιήθηκαν για τον υπολογισμό εκπομπών του έτους 2022

Τα στοιχεία δραστηριότητας των Κατηγοριών/Scopes 1 & 2, τα οποία χρησιμοποιήθηκαν για τον υπολογισμό των εκπομπών κατά το έτος 2022, παρουσιάζονται στον ακόλουθο πίνακα.

Δεδομένα δραστηριότητας για τις Κατηγορίες/Scopes 1 & 2	Καταναλωθείσα ποσότητα	Μονάδα
1.1: Άμεσες εκπομπές από σταθερό εξοπλισμό		
Κατανάλωση πετρελαίου για θέρμανση κτιρίων	10.700,00	Lt
Κατανάλωση πετρελαίου για ηλεκτροπαραγωγή	752,56	Lt
1.2: Άμεσες εκπομπές από κινητό εξοπλισμό		
Κατανάλωση πετρελαίου κίνησης σε επιβατικά οχήματα	385,00	Lt
Κατανάλωση πετρελαίου κίνησης σε μηχανήματα έργου	910,00	Lt
2.1: Έμμεσες εκπομπές από εισαγόμενη ηλεκτρική ενέργεια		
Ηλεκτρική ενέργεια που καταναλώθηκε σε εγκαταστάσεις της εταιρείας (Κρεαταγορά & Λαχαναγορά)	230.010,76	kWh

4.1.3 Συντελεστές εκπομπής που χρησιμοποιήθηκαν για τον υπολογισμό εκπομπών του έτους 2022

GRI 305-1 (ε) «Άμεσες εκπομπές αερίων του θερμοκηπίου (Scope 1)» | GRI 305-2 (ε) «Έμμεσες εκπομπές αερίων του θερμοκηπίου (Scope 2)»

Στον παρακάτω πίνακα συγκεντρώνονται οι συντελεστές οι οποίοι χρησιμοποιήθηκαν για τον υπολογισμό των εκπομπών Κατηγοριών/Scopes 1 & 2 για το έτος 2022 και αντλήθηκαν από το σχετικό έγγραφο (συντελεστές μετατροπής της κατανάλωσης ενέργειας σε ισοδύναμους τόνους διοξειδίου) που ανήρτησε στην ιστοσελίδα του το ΥΠΕΝ την 3η Οκτωβρίου 2023 με βάση την εγκύκλιο «Υποβολή έκθεσης ανθρακικού αποτυπώματος βάσει του άρθρου 20 του Εθνικού Κλιματικού Νόμου» (Α.Π.:ΥΠΕΝ/ΔΚΑΓΠΑ/100964/1762, Ημ/νία: 03/10/2023).



Πηγή εκπομπών	Συντελεστής		Μονάδα	Πηγή προέλευσης
Καύση καυσίμων σε σταθερό εξοπλισμό				
Πετρέλαιο diesel	NCV	42,80 E-03	TJ/t	Greece. 2023 National Inventory Report
	Πυκνότητα ρ	832,50	kg/m ³	ΦΕΚ Β' / 241/02.02.2017
	Σ.Ε. CO ₂ st.	73,78	t CO ₂ /TJ	Greece. 2023 National Inventory Report
	Σ.Ε. CH ₄ st.	3,00	kg CH ₄ /TJ	IPCC Guidelines for National Greenhouse Gas Inventories
	Σ.Ε. N ₂ O st.	0,60	kg N ₂ O/TJ	
Καύση καυσίμων σε κινητό εξοπλισμό				
Πετρέλαιο κίνησης	NCV	42,80E-03	TJ/t	Greece. 2023 National Inventory Report
	Πυκνότητα ρ	832,5	kg/m ³	ΦΕΚ Β' / 241/02.02.2017
	Σ.Ε. CO ₂ m. επιβατικών οχημάτων	73,78	t CO ₂ /TJ	Greece. 2023 National Inventory Report
	Σ.Ε. CO ₂ m. μηχανημάτων έργου / εξοπλισμού			
	Σ.Ε. CH ₄ m. επιβατικών οχημάτων	4,07	kg CH ₄ /TJ	IPCC Guidelines for National Greenhouse Gas Inventories
	Σ.Ε. CH ₄ m. μηχανημάτων έργου / εξοπλισμού	4,15		
	Σ.Ε. N ₂ O m. επιβατικών οχημάτων	2,16	kg N ₂ O/TJ	IPCC Guidelines for National Greenhouse Gas Inventories
	Σ.Ε. N ₂ O m. μηχανημάτων έργου / εξοπλισμού	28,6		

Χρήση Ηλεκτρικής ενέργειας				
Χρήση ηλεκτρικής ενέργειας	Σ.Ε. CO ₂	533,23	g CO ₂ /kWh	ΔΑΠΕΕΠ - Έκθεση Ενεργειακού Μείγματος 2022 / Γράφημα 2
	Σ.Ε. CH ₄	0,0063220	g CH ₄ /kWh	Greece.2023 National Inventory Report
	Σ.Ε. N ₂ O	0,0026031	g N ₂ O/kWh	Greece.2023 National Inventory Report

Για να εκφραστούν οι ποσότητες κάθε ΑτΘ σε t CO₂ eq χρησιμοποιούνται οι δείκτες Global Warming Potential (GWP), με χρονικό ορίζοντα τα 100 χρόνια. Οι τιμές, οι οποίες επικυρώθηκαν με τον Κανονισμό της Ευρωπαϊκής Ένωσης υπ' αριθμ. 2020/1044, παρουσιάζονται στον παρακάτω πίνακα.

Αέριο του Θερμοκηπίου	GWP (tn CO ₂ eq/tn)
CO ₂	1
CH ₄	28
N ₂ O	265
SF ₆	23.500
NF ₃	16.100
HFCs/PFCs	Κανονισμός (ΕΕ) 2020/1044

4.1.4 Δείκτης Έντασης Εκπομπών Αερίων του Θερμοκηπίου

GRI 305-4 «Ένταση εκπομπών αερίων του θερμοκηπίου»

Ο Δείκτης Έντασης Εκπομπών Αερίων Θερμοκηπίου καταγράφει την αναλογία μεταξύ των εκπομπών των αερίων του θερμοκηπίου που προέρχονται από τις λειτουργίες της εταιρείας και τον συνολικό της κύκλο εργασιών. Στον επόμενο πίνακα αναλύονται οι μετρήσεις του Δείκτη Έντασης Εκπομπών Αερίων Θερμοκηπίου της εταιρείας για το τρέχον έτος αναφοράς, κατανεμημένες ανά κατηγορία εκπομπών.

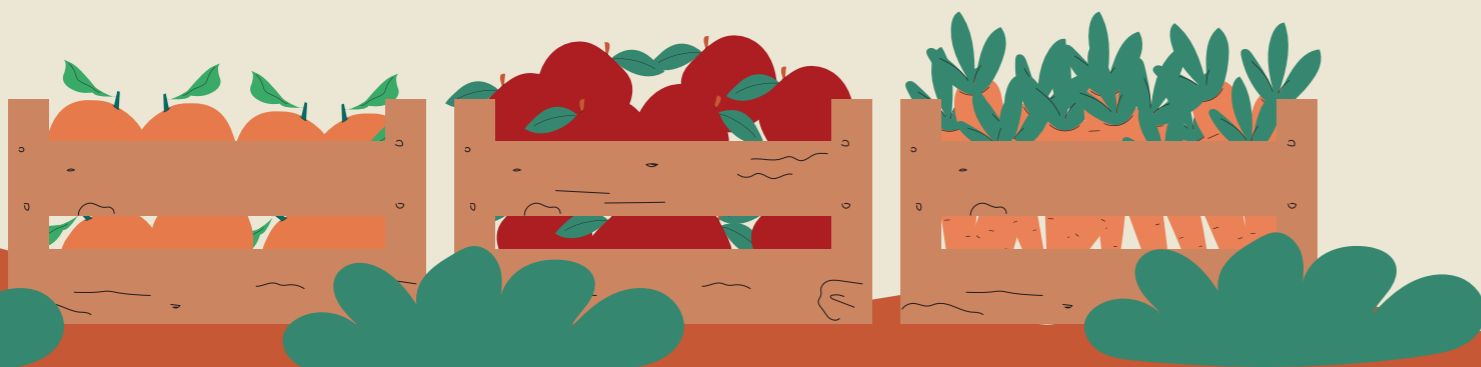
Δείκτης Έντασης Εκπομπών Αερίων του Θερμοκηπίου 2022¹

Εκπομπές Κατηγορίας/Scope 1	0.00000996642 t CO ₂ eq/ €
Εκπομπές Κατηγορίας/Scope 2	0.00003921765 t CO ₂ eq/ €

4.1.5 Στόχοι και Πρωτοβουλίες για τη Μείωση των Εκπομπών

Η εταιρεία διακρίνεται για την αποφασιστική της προσέγγιση στην προστασία του περιβάλλοντος, καθιερώνοντας δράσεις που υπογραμμίζουν τη συνεισφορά της στην εξοικονόμηση ενέργειας και τη μείωση των εκπομπών αερίων του θερμοκηπίου. Η συγκεκριμένη προσπάθεια αντικατοπτρίζει τη κοινωνική και εταιρική δέσμευσή της προς τους εργαζόμενους, την ευρύτερη κοινωνία και το περιβάλλον. Η εταιρεία,

1. Δείκτης Έντασης Εκπομπών ΑτΘ Κατηγορίας/Scope 1: 31,22 t CO₂ eq / 3.132.517,96 € = 0,00000996642 t CO₂ eq/ €
Δείκτης Έντασης Εκπομπών ΑτΘ Κατηγορίας/Scope 2: 122,85 t CO₂ eq / 3.132.517,96 € = 0,00003921765 t CO₂ eq/ €



με υπευθυνότητα και σταθερότητα, αναλαμβάνει την εφαρμογή των απαραίτητων μέτρων, ενώ παράλληλα επενδύει σε πόρους καινοτόμων τεχνολογιών για την επίτευξη των περιβαλλοντικών της στόχων.

Εξετάζοντας λεπτομερώς τον τομέα της ενέργειας, ο οποίος επηρεάζει άμεσα τις Κατηγορίες/Scopes 1 & 2 του ανθρακικού αποτυπώματος, η εταιρεία έχει επιτύχει σημαντικές βελτιώσεις. Από την αναβάθμιση του κελύφους του κτιρίου έως τη βελτίωση του τεχνικού Η/Μ εξοπλισμού, καθώς και τις επεμβάσεις για βελτίωση της χρήσης και εξοικονόμησης ενέργειας, η εταιρεία προωθεί συνεχώς μέτρα που αντανακλούν την προοδευτική της φιλοσοφία και τη συνεχή δέσμευσή της προς τη βιώσιμη ανάπτυξη.

Η εταιρεία επιδιώκει την υλοποίηση περαιτέρω ενεργειακών βελτιώσεων και περιβαλλοντικών πρωτοβουλιών. Η δέσμευσή της προς τον στόχο αυτό φαίνεται και στην ενεργοποίηση τεσσάρων νέων έργων εξοικονόμησης ενέργειας, περιλαμβάνοντας τοποθέτηση υγρομόνωσης – στεγανοποίησης οροφής και αλλαγή κουφωμάτων στο κτίριο Διοίκησης. Με αυτές τις πρωτοβουλίες, η εταιρεία ενισχύει το κύρος της ως πρωτοπόρος στην προστασία του περιβάλλοντος και τη βιώσιμη επιχειρηματικότητα.

Οι σημαντικότερες παρεμβάσεις βελτίωσης χρήσης και εξοικονόμησης ενέργειας της εταιρείας είναι:

- Ριζική ανακαίνιση του κτιρίου Διοίκησης (γραφεία, εσωτερικοί και εξωτερικοί χώροι) (2009)
- Αλλαγή του κεντρικού πίνακα ηλεκτρικής ενέργειας του κτιρίου Διοίκησης (2014)
- Ολική αντικατάσταση των λαμπτήρων φωτισμού (κτίριο Διοίκησης, κοινόχρηστος φωτισμός και εγκαταστάσεις Λαχαναγοράς - Κρεαταγοράς) με νέους, αυξημένης ενεργειακής απόδοσης, τεχνολογίας LED (2015)

- Αντικατάσταση λέβητα θέρμανσης (2021)
- Τοποθέτηση θερμομόνωσης στα αδιάφανη δομικά στοιχεία (όψεις κτιρίου, οροφή) (2022)

Για το έτος 2023, η εταιρεία αναμένεται να προχωρήσει σε τέσσερα επιπλέον έργα εξοικονόμησης ενέργειας. Τα έργα αυτά αφορούν:

- στην τοποθέτηση υγρομόνωσης και στεγανοποίησης της οροφής του κτιρίου Διοίκησης με χρήση ασφαλοπλάνου
- στην αλλαγή των κουφωμάτων στο ίδιο κτίριο
- στην αντικατάσταση των κλιματιστικών με νέες, υψηλής απόδοσης τεχνολογίες inverter
- στην πιστοποίηση όλων των ηλεκτρολογικών εγκαταστάσεων στη Λαχαναγορά και την Κρεαταγορά

Τέλος, τα ακόλουθα μέτρα εξοικονόμησης αναμένεται να υλοποιηθούν στα επόμενα χρόνια, με σκοπό την ενίσχυση της ενεργειακής απόδοσης της εταιρείας:

- Εφαρμογή Συστήματος Ενεργειακής Διαχείρισης (ΣΕΔ) κατά ISO 5001:2018 για το κτίριο Διοίκησης
- Εγκατάσταση EMS Πλατφόρμας σε συνέχεια του ΣΕΔ (χρήση IoT πλατφόρμας για την ενεργειακή καταγραφή και παρακολούθηση των καταναλώσεων)
- Καταγραφή και αξιολόγηση της κατανάλωσης καυσίμου οχημάτων και μηχανημάτων έργου, ώστε να αξιολογούνται οι δυνατότητες βελτίωσης και μείωσης της κατανάλωσης καυσίμου σε συνέχεια του ΣΕΔ
- Διενέργεια μέτρησης αεροστεγάνωσης κτιρίου προς εντοπισμό πιθανών διαρροών θερμότητας από το κέλυφος του κτιρίου
- Διοργάνωση σεμιναρίων εκπαίδευσης προσωπικού σε θέματα εξοικονόμησης ενέργειας και ενεργειακής διαχείρισης

- Τοποθέτηση Φωτοβολταϊκών πάνελ για την παροχή ενέργειας στο κτίριο Διοίκησης

4.2 Διαχείριση Αποβλήτων και Αντιμετώπιση της Σπατάλης Τροφίμων

GRI 3-3 «Διαχείριση ουσιαστικών θεμάτων» / GRI 306-2 «Διαχείριση των σημαντικών επιπτώσεων που σχετίζονται με τα απόβλητα» / GRI 306-3 «Παραγόμενα απόβλητα»

Η αφοσίωσή μας στη βιώσιμη διαχείριση των αποβλήτων και τη στρατηγική αντιμετώπιση της σπατάλης τροφίμων αποδεικνύεται εμπράκτως μέσα από την συνεχή προσπάθεια της εταιρείας για την βέλτιστη διαχείριση των αποβλήτων τροφίμων και την αντιμετώπιση της σπατάλης τους. Καταγράψαμε συνολικά 1.854,150 τόνους μη επικίνδυνων αποβλήτων από τις αγορές που υποβλήθηκαν σε υγειονομική ταφή, ενώ προωθήσαμε την κομποστοποίηση μη επικίνδυνων αποβλήτων που ήταν ακατάλληλα για κατανάλωση ή επεξεργασία που οδήγησε στην παραγωγή 243,265 τόνων λιπάσματος και εδαφοβελτιωτικού. Στο πλαίσιο της κοινωνικής μας ευθύνης, προσφέραμε επίσης 217,587 τόνους τροφίμων μέσω δωρεάς για ανθρώπινη κατανάλωση, στηρίζοντας ταυτόχρονα τις προσπάθειες για τη μείωση της σπατάλης τροφίμων.

Μήνας	Ποσότητα τροφίμων που ανακτήθηκαν (kg)
Μάιος	24.859
Ιούνιος	26.984
Ιούλιος	33.610
Αύγουστος	19.764
Σύνολο	105.217

- Συλλογή αδιάθετων τροφίμων από κεντρικές αγορές και συνεργαζόμενους φορείς (εμπόρους και παραγωγούς)
- Διαλογή και προσωρινή αποθήκευση
- Λειτουργία συστήματος αναδιανομής τροφίμων
- Δικτύωση με τοπικούς φορείς και δίκτυα ωφελούμενων

Είναι σημαντικό να τονιστεί ότι, ως εταιρεία, δεν δημιουργούμε επικίνδυνα απόβλητα, αλλά αποκλειστικά αστικά. Με τη συνεχή παρακολούθηση των αποτελεσμάτων και την εφαρμογή βέλτιστων πρακτικών, σε κάθε καθημερινή δραστηριότητα, αντιλαμβανόμαστε την ευθύνη μας απέναντι στο περιβάλλον και την κοινωνία.

Ακόμη, η ΚΑΘ μετά από διαδικασίες ανοιχτής πρόσκλησης του έργου LIFE-IP CEI-Greece, έγινε συνδικαιούχος του εν λόγω ευρωπαϊκού προγράμματος, σε συνεργασία με το Υπουργείο Περιβάλλοντος & Ενέργειας και άλλους 18 στρατηγικούς εταίρους, για την περίοδο από Νοέμβριο 2021 έως Οκτώβριο 2027.

Στο πλαίσιο αυτής της συνεργασίας, από τον Μάιο έως τον Αύγουστο του 2022, η ΚΑΘ συγκέντρωσε 145.620 κιλά φρούτων και λαχανικών. Αυτά, μετά από επιλεκτική διαλογή, διατέθηκαν σε φορείς της Περιφέρειας Κεντρικής Μακεδονίας, συμβάλλοντας έτσι στην υποστήριξη των τοπικών κοινοτήτων. Ειδικότερα στον παρακάτω πίνακα παρουσιάζονται οι ποσότητες τροφίμων που ανακτήθηκαν μεταξύ Μαΐου και Αυγούστου 2022.

Οι προβλεπόμενες δράσεις για την πρόληψη παραγωγής αποβλήτων τροφίμων της ΚΑΘ στο πλαίσιο του LIFE-IP CEI-Greece είναι οι εξής:

- Συστηματική παρακολούθηση όλων των παραπάνω ενεργειών μέσω έξυπνων εφαρμογών και τεχνολογίας (κωδικοί QR, βάσεις δεδομένων κ.λπ.)

Η ΚΑΘ θα συμμετέχει σε δράσεις επικοινωνίας και ευαισθητοποίησης του έργου LIFE-IP CEI-Greece για την ενίσχυση της πρόληψης δημιουργίας αποβλήτων τροφίμων. Μέσω της συμμετοχής της στο LIFE-IP CEI-Greece θα αναβαθμίσει τον εξοπλισμό και τις διαδικασίες της για την άρτια υποστήριξη των δράσεων επίδειξης πρόληψης παραγωγής αποβλήτων τροφίμων, οι οποίες περιλαμβάνουν:

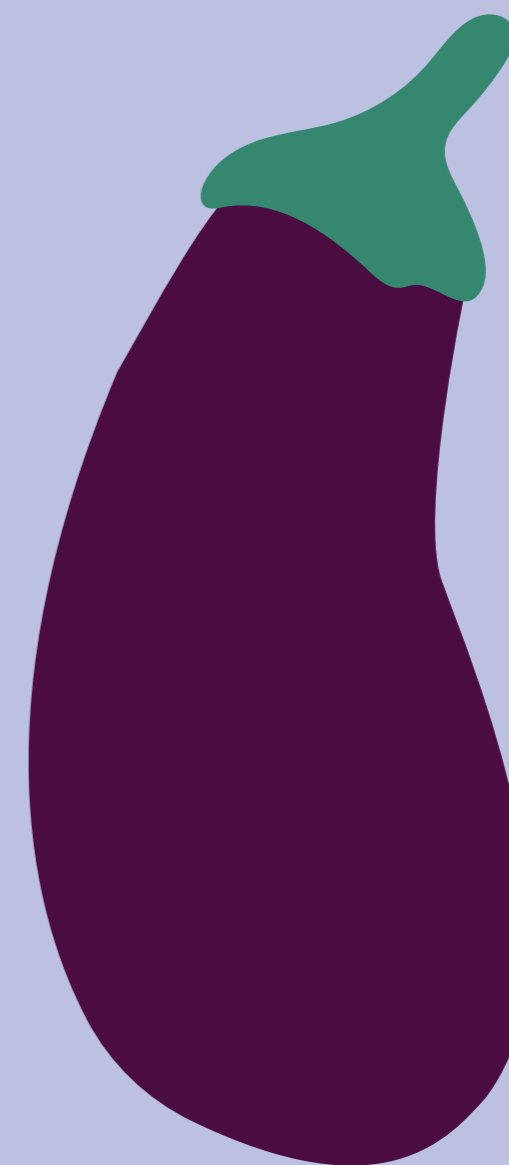
- Αναβάθμιση των υποδομών συλλογής, διαλογής αποθήκευσης και διανομής των αδιάθετων φρούτων και λαχανικών
- Λειτουργία και συντήρηση – αναβάθμιση της πλατφόρμας πρόληψης δημιουργίας αποβλήτων τροφίμων ‘Food Angels’ για τον λειτουργικό εξορθολογισμό της και τη διευκόλυνση της επικοινωνίας μεταξύ των ενδιαφερόμενων μερών
- Δημιουργία τυποποιημένων διαδικασιών για τη συλλογή, διαλογή και διάθεση των απούλητων φρούτων και λαχανικών
- Παρουσίαση ενός τυποποιημένου μοντέλου Λειτουργικών Διαδικασιών και 2 εκπαιδευτικών εργαστηρίων για την τελειοποίηση ενός εγχειριδίου για καλύτερη υιοθέτηση από τους τελικούς αποδέκτες

- Συνεργασία με ενδιαφερόμενα μέρη σε ολόκληρη την εφοδιαστική αλυσίδα (παραγωγοί, συνεταιρισμοί, δήμοι, χονδρέμποροι, ΜΚΟ κ.λπ.) για την υπογραφή Μνημονίων Συναντίληψης με στόχο την αύξηση της ποσότητας των τροφίμων που αποτρέπονται από τα απόβλητα

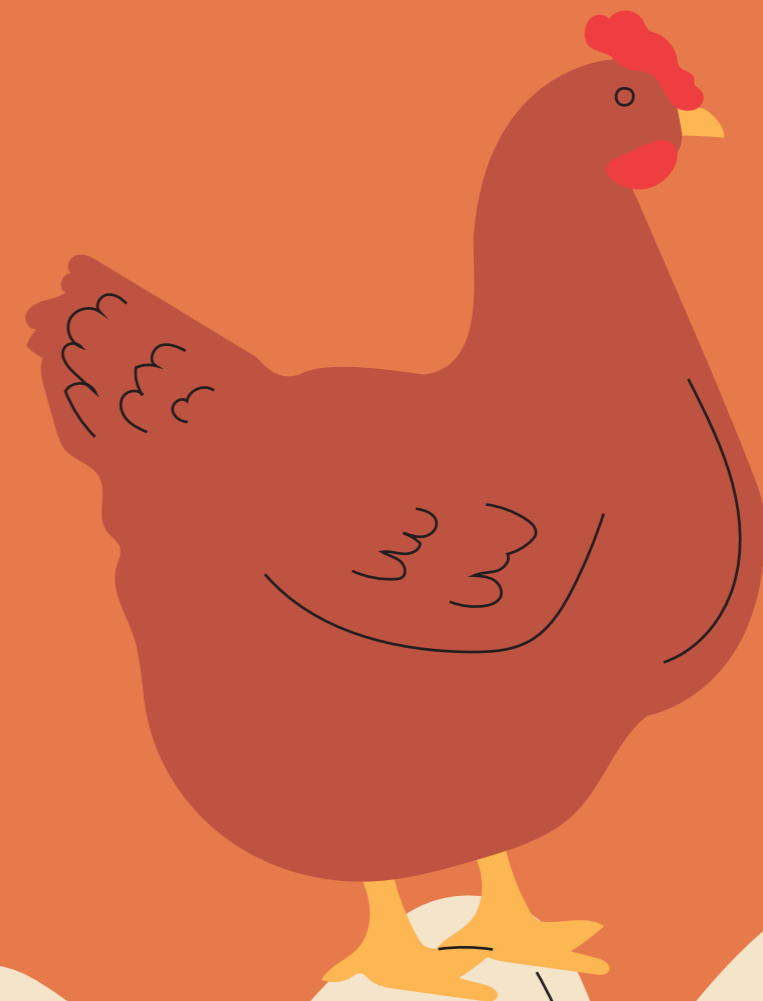
4.3 Διαχείριση του νερού

Η εταιρεία ΚΑΘ αντιμετωπίζει με έμφαση και υπευθυνότητα την πρόκληση της βιώσιμης διαχείρισης των υδάτινων πόρων, καθώς αναγνωρίζει τον κρίσιμο ρόλο του νερού στην περιβαλλοντική υγεία και την αειφορία. Μέσα από την ενσωμάτωση προηγμένων μεθόδων διαχείρισης νερού στην επιχειρησιακή της στρατηγική, η εταιρεία επιδεικνύει μια σταθερή δέσμευση για την εξοικονόμηση και την αποδοτική χρήση του νερού, ενισχύοντας την οικολογική της συνεισφορά και τη συμμετοχή της σε πρωτοβουλίες περιβαλλοντικής αξίας.

Η ΚΑΘ είναι συνδεδεμένη με το δίκτυο της ΕΥΑΘ, ένα ακόμη βήμα προς την ενίσχυση της συνεργασίας και τη διασφάλιση της βιώσιμης χρήσης των υδατικών πόρων. Μέσα από αυτήν την πρωτοβουλία, η εταιρεία επιδιώκει την ανταλλαγή γνώσεων και βέλτιστων πρακτικών, ενισχύοντας παράλληλα την ολοκληρωμένη διαχείριση των υδάτινων πόρων.



5



5. Κοινωνία

Στον δυναμικά εξελισσόμενο χώρο της επιχειρηματικότητας, η ΚΑΘ παραμένει σταθερή στη δέσμευσή της προς την κοινωνία. Η οικονομική της δραστηριότητα συνδυάζεται με μια ολοκληρωμένη προσέγγιση προς κοινωνική υπευθυνότητα, ενισχύοντας θετικά τον πολυδιάστατο ρόλο της στην τοπική κοινωνία.

Αναδεικνύοντας τη σημασία της απασχόλησης, η ΚΑΘ προσφέρει ένα εργασιακό περιβάλλον που αντανακλά την ποικιλομορφία των πελατών της. Οι άνθρωποι που απαρτίζουν την εταιρεία είναι προσηλωμένοι στις αξίες της, ενώ δημιουργούν ένα κλίμα εργασίας που στηρίζει την ανταλλαγή απόψεων και ιδεών και την επαγγελματική ανάπτυξη.

Εντός του επιχειρηματικού πλαισίου, η ΚΑΘ επιδιώκει την παροχή ασφαλών προϊόντων, ενισχύοντας την εμπιστοσύνη των πελατών της. Με συστηματικούς ελέγχους ποιότητας και υγειονομικών προτύπων, η εταιρεία διασφαλίζει ότι τα προϊόντα που φιλοξενούνται στις αγορές της πληρούν τις υψηλότερες προδιαγραφές υγειονομικής ασφάλειας.

Με αυτόν τον τρόπο, η ΚΑΘ ενδυναμώνει τον ρόλο της ως κινητήριος δύναμη υποστήριξης των τοπικών κοινοτήτων. Με συνεχείς επενδύσεις σε πρωτοβουλίες κοινωνικής ευθύνης, προάγει έργα που ενισχύουν την ποιότητα ζωής σε διάφορα επίπεδα. Συνεργαζόμενη με τοπικούς φορείς και οργανισμούς, η εταιρεία δημιουργεί προγράμματα υποστήριξης που ανταποκρίνονται στις ανάγκες της κοινωνίας.

Αυτή η προσέγγιση στην κοινωνική ευθύνη κατοχυρώνει τη ΚΑΘ ως εταιρεία που πρωτοστατεί στη διαμόρφωση θετικών αλλαγών. Με μια ολοκληρωμένη προοπτική, η εταιρεία ενδυναμώνει τις κοινότητες, παρέχοντας όχι μόνο ποιοτικά προϊόντα αλλά και συνεχή στήριξη σε πρωτοβουλίες που έχουν μακροπρόθεσμο αντίκτυπο.

5.1 Απασχόληση

GRI 3-3 «Διαχείριση ουσιαστικών θεμάτων» / GRI 2-7 (a, b) «Ανθρώπινο δυναμικό» / GRI 2-8 (a) «Υπάλληλοι που δεν είναι εργαζόμενοι» / GRI 401-2 «Παροχές σε εργαζόμενους πλήρους απασχόλησης που δεν παρέχονται σε έκτακτους ή μερικής απασχόλησης» / GRI 405-1 (b) «Ποσοστά σύνθεσης των οργάνων διοίκησης ως προς το φύλο, την ηλικιακή ομάδα και άλλους δείκτες διαφορετικότητας» / GRI 406-1 «Περιστατικά διακρίσεων και δράσεις αντιμετώπισης»

Στην ΚΑΘ, πιστεύουμε ότι η ισχυρή κοινωνική υπευθυνότητα ξεκινά από τη φροντίδα και την ενίσχυση των ατόμων που αποτελούν τον πυρήνα της εταιρείας μας. αφιερώνουμε ιδιαίτερη προσοχή στο προσωπικό μας, παρέχοντας όχι μόνο ένα ευχάριστο και υγιές εργασιακό περιβάλλον αλλά και προωθώντας ευκαιρίες για την εκπαίδευση και την εξέλιξη της καριέρας των εργαζομένων μας. Αυτό αποδεικνύεται έμπρακτα από το γεγονός για το έτος αναφοράς δεν υπήρξαν περιστατικά διακρίσεων στον εργασιακό χώρο της εταιρείας.

Στον παρακάτω πίνακα παρουσιάζεται το σύνολο των εργαζομένων της εταιρείας οι οποίοι στο σύνολό τους εργάζονται στη Θεσσαλονίκη ανά κατηγορία:

	Γυναίκες	Άνδρες	Γενικό Σύνολο
Σύνολο εργαζομένων	6	12	18
Μόνιμοι υπάλληλοι	6	10	16
Ορισμένου χρόνου	0	2	2
Εργαζόμενοι με μη εγγυημένο ωράριο	0	0	0
Πλήρους απασχόλησης	6	12	18
Μερικής απασχόλησης	0	0	0
Εργαζόμενοι σε θέση ευθύνης	1	4	5
Εργαζόμενοι με αναπηρία	1	0	1

Στον παρακάτω πίνακα παρουσιάζονται τα ποσοστά της των υπαλλήλων της εταιρείας ανά κατηγορία:

	Γυναίκες	Άνδρες	Γενικό Σύνολο
Σύνολο εργαζομένων	33.33%	66.67%	100.00%
Μόνιμοι υπάλληλοι	33.33%	55.56%	88.89%
Ορισμένου χρόνου	0.00%	11.11%	11.11%
Εργαζόμενοι με μη εγγυημένο ωράριο	0.00%	0.00%	0.00%
Πλήρους απασχόλησης	33.33%	66.67%	100.00%
Μερικής απασχόλησης	0.00%	0.00%	0.00%
Εργαζόμενοι σε θέση ευθύνης	5.56%	22.22%	27.78%
Εργαζόμενοι με αναπηρία	5.56%	0.00%	5.56%

Για τη συγκέντρωση των παραπάνω στοιχείων χρησιμοποιήθηκε το σύστημα ΕΡΓΑΝΗ. Για το έτος αναφοράς δεν υπήρξαν σημαντικές διακυμάνσεις στον αριθμό των εργαζομένων ενώ ο μισθός των υπαλλήλων καθορίζεται με το ενιαίο μισθολόγιο.

Οι υπάλληλοι που δεν είναι εργαζόμενοι της εταιρείας για το έτος αναφοράς είναι ένα άτομο με σύμβαση ορισμένου χρόνου, μέσω του προγράμματος LIFE IP το οποίο χρηματοδοτείται από το Υπουργείο Περιβάλλοντος & Ενέργειας.

Σε ό,τι αφορά τις παροχές σε εργαζόμενους πλήρους απασχόλησης που δεν παρέχονται σε έκτακτους ή μερικής απασχόλησης, αυτές δεν υφίστανται καθώς όλοι οι υπάλληλοι έχουν τις ίδιες παροχές (λ.χ. γονική άδεια, συνταξιοδοτικές παροχές) ανεξάρτητα από το είδος απασχόλησής τους. Αξίζει να σημειωθεί ότι για το έτος του 2022 όσον αφορά την παροχή γονικής άδειας δεν υπήρξαν εργαζόμενοι που να έκαναν χρήση της.

5.1.2 Εκπαίδευση Εργαζομένων

GRI 404-1 «Μέσος όρος ωρών εκπαίδευσης ανά έτος ανά εργαζόμενο» / GRI 403-5 «Εκπαίδευση των εργαζομένων για την υγεία και ασφάλεια στην εργασία»

Στον πυρήνα των δραστηριοτήτων μας βρίσκεται η προώθηση της συνεχούς εκπαίδευσης για το προσωπικό μας. Υποστηρίζουμε πρωτοβουλίες που στοχεύουν στην ενίσχυση των εργαζομένων μας, προσφέροντας προγράμματα εκπαίδευσης και ευκαιρίες επαγγελματικής ανάπτυξης. Η εταιρεία μεριμνά για τους εργαζομένους της και εκπαιδεύει το προσωπικό για:

- καταστάσεις έκτακτης ανάγκης
- τον προσδιορισμό κινδύνου και διερεύνηση συμβάντων για την αποτροπή των ατυχημάτων και εξέταση των ατυχημάτων
- θέματα υγείας και ασφάλειας στην εργασία (75 ώρες εκπαίδευσης BASIC LIFE SUPPORT)

Παρακάτω παρατίθεται ο μέσος όρος εκπαίδευσης εργαζομένων για το έτος 2022:

1. Γενικό σύνολο:

Μέσος όρος ωρών εκπαίδευσης ανά εργαζόμενο = Συνολικές ώρες εκπαίδευσης / Σύνολο υπαλλήλων:

- 794 ώρες / 17 άτομα = 46,71 ώρες

2. Ανά φύλο:

Μέσος όρος ωρών εκπαίδευσης ανά γυναίκα εργαζόμενη = Συνολικές ώρες εκπαίδευσης γυναικών / σύνολο γυναικών:

- 585 ώρες / 6 άτομα (Γυναίκες) = 97,5 ώρες

Μέσος όρος ωρών εκπαίδευσης ανά άνδρα εργαζόμενο = Συνολικές ώρες εκπαίδευσης ανδρών / σύνολο ανδρών:

- 209 ώρες / 11 άτομα (Άνδρες) = 19 ώρες

3. Ανά κατηγορία υπαλλήλου:

Μέσος όρος ωρών εκπαίδευσης ανά κατηγορία υπαλλήλου = Συνολικός αριθμός ωρών εκπαίδευσης που παρέχεται σε κάθε κατηγορία εργαζομένων / συνολικός αριθμός εργαζομένων στην εκάστοτε κατηγορία:

- Διοικητικοί = 774 ώρες / 10 άτομα = 77,40 ώρες

Μέσος όρος ωρών εκπαίδευσης ανά κατηγορία υπαλλήλου = Συνολικός αριθμός ωρών εκπαίδευσης που παρέχεται σε κάθε κατηγορία εργαζομένων / συνολικός αριθμός εργαζομένων στην εκάστοτε κατηγορία:

- Τεχνικοί = 10 ώρες / 3 άτομα = 3,33 ώρες

Μέσος όρος ωρών εκπαίδευσης ανά κατηγορία υπαλλήλου = Συνολικός αριθμός ωρών εκπαίδευσης που παρέχεται σε κάθε κατηγορία εργαζομένων / συνολικός αριθμός εργαζομένων στην εκάστοτε κατηγορία:

- Βοηθητικό Προσωπικό = 10 ώρες / 34 άτομα = 2,50 ώρες

Σημειώνεται επίσης ότι, εντός του 2023, δύο (2) εργαζόμενοι της ΚΑΘ εκπαιδεύτηκαν μέσω της Ακαδημίας Βιωσιμότητας του Υπερταμείου και έλαβαν σχετικό πιστοποιητικό για την επιτυχή συμμετοχή τους.

5.1.3 Πολιτική Αποδοχών

GRI 2-21 «Ετήσιος συνολικός δείκτης αποζημίωσης»

Στο πλαίσιο της δέσμευσής μας για βιώσιμη ανάπτυξη και διαφάνεια, εστιάζουμε στην καταρτισμένη και δίκαιη πολιτική αποδοχών που ακολουθούμε, αντιστακώντας την ισχυρή μας πίστη στην αξία και την αναγνώριση κάθε εργαζομένου. Η πολιτική αυτή είναι ο καρπός μιας στρατηγικής που επιδιώκει την αρμονική σχέση ανάμεσα στην αμοιβή και την προσφορά του ανθρώπινου δυνα-

μικού, ενώ ταυτόχρονα στηρίζει την οικονομική και κοινωνική ευημερία της εταιρείας και της ευρύτερης κοινότητας.

Αναφορικά με την πολιτική αποδοχών ισχύουν τα εξής:

- για τους υπαλλήλους ισχύει το ενιαίο μισθολόγιο
- για τα μέλη του Διοικητικού Συμβουλίου λαμβάνονται κυβερνητικές αποφάσεις από τον Μέτοχο σχετικά με τις αποδοχές τους
- ο Πρόεδρος λαμβάνει αποζημίωση

Ακόμη, αναφορικά με την ετήσια συνολική αναλογία αμοιβής του υψηλότερα αμειβόμενου προς το μέσο όρο της συνολικής αμοιβής όλων των εργαζομένων αυτή υπολογίζεται στο 2,07 για το έτος 2022.

5.2 Υγεία και Ασφάλεια στην Εργασία

GRI 3-3 «Διαχείριση ουσιαστικών θεμάτων» / GRI 403-1 «Σύστημα διαχείρισης υγείας και ασφάλειας στην εργασία» / GRI 403-3 «Υπηρεσίες υγείας στην εργασία» / GRI 403-4 «Συμμετοχή των εργαζομένων, στη διαβούλευση και επικοινωνία για την υγεία και την ασφάλεια στην εργασία» / GRI 403-6 «Προαγωγή της υγείας των εργαζομένων» / GRI 403-7 «Πρόληψη και μετριασμός των επιπτώσεων στην υγεία και την ασφάλεια στην εργασία που συνδέονται άμεσα με τις επιχειρηματικές σχέσεις» / GRI 403-8 «Εργαζόμενοι που καλύπτονται από σύστημα διαχείρισης υγείας και ασφάλειας στην εργασία» / GRI 403-9 «Τραυματισμοί που σχετίζονται με την εργασία» / GRI 403-10 «Ασθένειες που οφείλονται στην εργασία»

Οι εργαζόμενοι αποτελούν θεμέλιο για την επιτυχία της εταιρείας και για την ΚΑΘ αποτελεί προτεραιότητα η διασφάλιση της υγείας, της ασφάλειας και της ευημερίας τους. Η εταιρεία δίνει μεγάλη έμφαση στη δημιουργία ενός

ασφαλούς, και υποστηρικτικού περιβάλλοντος για όλους τους εργαζόμενους, προάγοντας έτσι μια κουλτούρα συνεργασίας.

Η εταιρεία διαθέτει μέσω δημόσιου συστήματος υγείας γιατρό, τον οποίο παραχωρεί το Κέντρο Υγείας Ευόσμου, ανά 15 ημέρες. Όλοι οι εργαζόμενοι της εταιρείας καθώς επίσης και οι εργαζόμενοι που δεν είναι μισθωτοί της ΚΑΘ έχουν πρόσβαση χωρίς καμία εξαίρεση στο σύστημα υγείας και ασφάλειας και κατ' επέκταση στο ιατρείο του Κέντρου Υγείας Ευόσμου. Για το έτος αναφοράς δεν υπήρξαν τραυματισμοί ή ασθένειες που να σχετίζονται με την εργασία.

Στο πλαίσιο της αντιμετώπισης της πανδημίας COVID-19, η εταιρεία υιοθέτησε μια σειρά από ενισχυμένα μέτρα για την προστασία και την ασφάλεια των εργαζομένων της σε όλους τους χώρους εργασίας. Ειδικότερα, εφαρμόστηκαν πρωτόκολλα υγείας και ασφάλειας, όπως η εξυπηρέτηση του κοινού μόνο κατόπιν ραντεβού, προκειμένου να ελεγχθεί η ροή των ατόμων και να μειωθεί ο κίνδυνος διασποράς του ιού. Παράλληλα, εξασφαλίστηκε η διάθεση ατομικών μέσων προστασίας, όπως μάσκες και αντισηπτικά, σε όλους τους εργαζόμενους, διασφαλίζοντας τη μέγιστη προστασία τους ενάντια στον ιό.

Όσον αφορά το σύστημα διαχείρισης υγείας και ασφάλειας στην εργασία η εταιρεία έχει υιοθετήσει την Πολιτική Υγείας & Ασφάλειας ενώ έχει πιστοποιηθεί και με ISO 45001:2018. Η ΚΑΘ αναγνωρίζει και υιοθετεί πλήρως την Πολιτική Υγείας & Ασφάλειας, διασφαλίζοντας ένα ασφαλές και υγιές εργασιακό περιβάλλον για τους εργαζομένους της. Ειδικότερα:

- Η Διοίκηση δεσμεύεται για την καταλληλότητα της Πολιτικής Υγείας & Ασφάλειας για τον σκοπό και τις υπηρεσίες που παρέχει η εταιρεία
- Παρέχεται το πλαίσιο για τον καθορισμό μετρήσιμων σκοπών και στόχων Υγείας & Ασφάλειας, με συνεχείς προσπάθειες για την επίτευξή τους

- Η τακτική εκπαίδευση, ευαισθητοποίηση και διαβούλευση με το προσωπικό αποτελούν αναπόσπαστο μέρος της δέσμευσης για την επίτευξη των στόχων
- Διαρκής προσπάθεια βελτίωσης του επιπέδου Υγείας & Ασφάλειας, σύμφωνα με το πρότυπο ISO 45001:2018, είναι στο επίκεντρο της δράσης
- Η ικανοποίηση των νομικών απαιτήσεων αποτελεί βασικό στόχο
- Πρόληψη εργατικών και άλλων ατυχημάτων, παροχή ασφαλών και υγιών συνθηκών εργασίας, αποτελούν προτεραιότητα
- Διαθεσιμότητα και κοινοποίηση της Πολιτικής Υγείας & Ασφάλειας προς κάθε ενδιαφερόμενο μέρος είναι αδιαπραγμάτευτες αξίες
- Εφαρμογή, διατήρηση, ανασκόπηση και συνεχής βελτίωση της Πολιτικής και του Συστήματος Διαχείρισης αποτελούν ουσιώδεις διαδικασίες

Η Πολιτική Υγείας & Ασφάλειας ανανεώνεται και αναθεωρείται κατάλληλα σε περίπτωση αλλαγών των δραστηριοτήτων ή μετά από έκτακτα συμβάντα, κατά τη διάρκεια κάθε ανασκόπησης του Συστήματος Διαχείρισης. Ειδικότερα, υπάρχει συμμετοχή των εργαζομένων στη διαβούλευση και επικοινωνία για την υγεία και την ασφάλεια στην εργασία, αλλά και ανταλλαγή σκέψεων και απόψεων μεταξύ της Διοίκησης και των εργαζομένων για την λήψη αποφάσεων καθώς και για την αντιμετώπιση τυχόν ελλείψεων που διαπιστώνονται. Η ενημέρωση γίνεται μέσω συναντήσεων της Διοίκησης με τον Σύλλογο Υπαλλήλων της ΚΑΘ αλλά και με προσωπικές αναφορές υπαλλήλων για την αντιμετώπιση τυχόν ζητημάτων που προκύπτουν. Ακόμη, για την πρόληψη και τον μετριασμό των επιπτώσεων στην υγεία και την ασφάλεια στην εργασία υπάρχει συνεργασία και αποδοχή προτάσεων του Τεχνικού Ασφαλείας και των προτάσεων των εργαζομένων.

5.2.1 Δέσμευση της Διοίκησης στο Σύστημα Υγείας και Ασφάλειας στην Εργασία

Η Διοίκηση της ΚΑΘ επιδεικνύει τη σταθερή δέσμευσή της έναντι του συστήματος διαχείρισης με μια ολοκληρωμένη προσέγγιση, δίνοντας έμφαση σε πολλές πτυχές που συνεισφέρουν στη βελτίωση του Συστήματος Υγείας και Ασφάλειας στην Εργασία (ΣΥΑΕ). Συγκεκριμένα:

1. **Ανάληψη Ευθύνης:** Η Διοίκηση αναλαμβάνει την πλήρη ευθύνη για την αποτελεσματικότητα του ΣΔΥΑΕ, προωθώντας ταυτόχρονα την υγεία και την πρόληψη τραυματισμών στον χώρο εργασίας.
2. **Συμβατότητα και Στρατηγική Ευθύνη:** Διασφαλίζεται η συμβατότητα της Πολιτικής Υγείας & Ασφάλειας Εργασίας με το στρατηγικό πρόγραμμα της εταιρείας, ενσωματώνοντας πλήρως τους στόχους του ΣΔΥΑΕ στη λειτουργική δομή.
3. **Ενσωμάτωση στις Επιχειρησιακές Διαδικασίες:** Οι απαιτήσεις του ΣΔΥΑΕ ενσωματώνονται ομαλά στις καθημερινές διαδικασίες, εξασφαλίζοντας συνέπεια και αποτελεσματικότητα.
4. **Πρωώθηση Κουλτούρας Ασφάλειας:** Προωθείται η εφαρμογή διεργασιακής προσέγγισης και προσέγγισης διακινδύνευσης, ενισχύοντας την αίσθηση της ασφάλειας και της ευθύνης.
5. **Συνεχής Διαθεσιμότητα Πόρων:** Διασφαλίζεται η ανεμπόδιση διαθεσιμότητα των απαραίτητων πόρων για την επιτυχημένη λειτουργία του συστήματος διαχείρισης.
6. **Ενημέρωση και Ευαισθητοποίηση:** Οι εργαζόμενοι ενημερώνονται για τη σημασία της αποτελεσματικής διαχείρισης και της συμμόρφωσης με τις απαιτήσεις του ΣΔΥΑΕ.

7. **Κίνητρα και Στήριξη Προσωπικού:** Προάγεται η παρακίνηση, καθοδήγηση και συνεχής υποστήριξη του προσωπικού για συνεισφορά στην αποτελεσματικότητα του ΣΔΥΑΕ.
8. **Συνεχής Βελτίωση:** Η εταιρεία δεσμεύεται για τη συνεχή βελτίωση, ενθαρρύνοντας την καινοτομία και την ανάπτυξη.
9. **Υποστήριξη Διευθυντικού Στελέχους:** Παρέχεται υποστήριξη στα διοικητικά στελέχη για να αναλάβουν ηγετικό ρόλο στους τομείς υπευθυνότητάς τους.
10. **Ανασκοπήσεις από τη Διοίκηση:** Διεξάγονται τακτικές ανασκοπήσεις από τη Διοίκηση για την αξιολόγηση της αποτελεσματικότητας του ΣΔΥΑΕ.
11. **Προστασία Εργαζομένων:** Υιοθετούνται μέτρα για την προστασία των εργαζομένων που αναφέρουν περιστατικά, κινδύνους και ευκαιρίες, παρέχοντας τους αναγνώριση και ασφάλεια.
12. **Συμμετοχή Εργαζομένων:** Ενθαρρύνεται η συμμετοχή και η διαβούλευση των εργαζομένων για την συνεχή βελτίωση του ΣΔΥΑΕ.
13. **Επιτροπές Υγείας & Ασφάλειας:** Υποστηρίζεται η συγκρότηση και λειτουργία επιτροπών Υγείας & Ασφάλειας, ενισχύοντας την συλλογική προσέγγιση σε αυτόν τον τομέα.

5.2.2 Στόχοι Υγείας και Ασφάλειας στην εργασία και σχεδιασμός για την επίτευξή τους

Στο πλαίσιο της ανάπτυξης βιώσιμων επιχειρησιακών πρακτικών, η ΚΑΘ επικεντρώνεται στη συνεχή βελτίωση των στόχων Υγείας και Ασφάλειας στην Εργασία (ΥΑΕ). Η εταιρεία αντιλαμβάνεται τη σημασία της διατήρησης ενός ασφαλούς και υγιούς εργασιακού περιβάλλοντος, γι' αυτό και έχει καθιερώσει συγκεκριμένους, μετρήσι-

μους στόχους που αντανakλούν τη δέσμευσή μας στην υγεία και την ασφάλεια.

Οι στόχοι αυτοί συνάδουν με την εταιρική πολιτική, τις απαιτήσεις του νομικού πλαισίου, τις ανάγκες των πελατών και τις επιχειρησιακές μας προτεραιότητες. Επιπλέον, ακολουθείται διαδικασία παρακολούθησης και ενημέρωσης της Διοίκησης, εξασφαλίζοντας τη διαρκή ενημέρωση και την ευελιξία σε αλλαγές.

Για τη διαμόρφωση των στόχων, η εταιρεία λαμβάνει υπόψη:

- Τις τρέχουσες και μελλοντικές ανάγκες της εταιρείας
- Πληροφορίες για τις παρεχόμενες υπηρεσίες
- Το επίπεδο ικανοποίησης των εμπλεκόμενων (εργαζομένων, συνεργατών, πελατών)
- Τα αποτελέσματα εσωτερικών επιθεωρήσεων
- Την ανάλυση του εξωτερικού περιβάλλοντος
- Τις συνθήκες και τους όρους διαμόρφωσης κανόνων προμηθειών υλικών/εξοπλισμού
- Τα αποτελέσματα της αξιολόγησης απειλών και ευκαιριών
- Τα αποτελέσματα διαβούλευσης με τους εργαζόμενους και τους εκπροσώπους τους

Η εταιρεία ορίζει επίσης σαφείς διαδικασίες και υπεύθυνους για την παρακολούθηση και αξιολόγηση των στόχων, διασφαλίζοντας την αποδοτική και επιτυχή επίτευξή τους. Όλες οι διαδικασίες και τα σχετικά έγγραφα είναι ενσωματωμένα στις επιχειρησιακές μας δραστηριότητες, επιβεβαιώνοντας την αφοσίωσή μας στη διαρκή βελτίωση και την ασφάλεια στον χώρο εργασίας.

5.3 Εξασφάλιση ποιότητας προϊόντων και εξυπηρέτηση πελατών

GRI 3-3 «Διαχείριση ουσιαστικών θεμάτων» / GRI 416-2 «Περιστατικά μη συμμόρφωσης σχετικά με τις επιπτώσεις προϊόντων και υπηρεσιών στην υγεία και ασφάλεια»

Η ΚΑΘ εστιάζει στην αποδοτική διακίνηση και εμπορία προϊόντων φυτικής και ζωικής προέλευσης, διασφαλίζοντας ταυτόχρονα την ασφάλεια και την ποιότητά τους. Ως εταιρεία που συνδυάζει τις αρχές της ιδιωτικής οικονομίας με την κοινωνική ωφέλεια, προσφέρει ευνοϊκούς όρους για το χονδρεμπόριο, υποστηρίζοντας την ελεύθερη αγορά και τον υγιή ανταγωνισμό.

Αναποκρινόμενη στις σύγχρονες ανάγκες, η εταιρεία έχει αναπτύξει ένα Σύστημα Διαχείρισης Ποιότητας σύμφωνα με το Διεθνές Πρότυπο ΕΛΟΤ EN ISO 9001/2015, καλύπτοντας ολοκληρωμένα τις ανάγκες υποδομής για τη χονδρεμπορική δραστηριότητα. Η εταιρεία επιδιώκει:

- Συνεχή βελτίωση της λειτουργίας: Μέσω της ανάπτυξης και του προσδιορισμού των διαδικασιών του Συστήματος
- Ευνοϊκούς όρους για το χονδρεμπόριο: Διαμόρφωση θετικών συνθηκών για την εμπορία οπωροκηπευτικών και κρέατος
- Άρτιες εγκαταστάσεις και υποδομές: Εξασφάλιση απρόσκοπτης διακίνησης των προϊόντων
- Εύρυθμη λειτουργία της Αγοράς: Εφαρμογή των κανόνων του ελεύθερου και υγιούς ανταγωνισμού
- Ορθή πληροφόρηση και συνεισφορά στον εκσυγχρονισμό: Ενημέρωση όλων των εμπλεκόμενων στην αλυσίδα παραγωγής-εμπορίας-κατανάλωσης
- Δειγματοληπτικοί έλεγχοι για την ποιότητα και υγιεινή των προϊόντων: Σύμφωνα με την Εθνική και Κοινοτική Νομοθεσία
- Ορθολογική αξιοποίηση των πόρων: Για τη βιώσιμη λειτουργία της εταιρείας

- Μεγιστοποίηση της απόδοσης του επενδεδυμένου κεφαλαίου
- Συνεργασία μεταξύ διοίκησης, εργαζομένων και χρηστών της Αγοράς
- Διαρκή αναβάθμιση του ανθρώπινου δυναμικού: Μέσω προγραμμάτων κατάρτισης
- Συνεχή βελτίωση του Συστήματος Διαχείρισης Ποιότητας: Ενίσχυση της λειτουργίας της επιχείρησης με τα αποτελεσματικά εργαλεία διαχείρισης

Κεντρικός επιχειρησιακός στόχος είναι η συνεχής βελτίωση της ποιότητας και αξιοπιστίας των παρεχόμενων υπηρεσιών, με πελατοκεντρική προσέγγιση, και βελτίωση της αγοράς για ένα ασφαλές και υγιεινό εργασιακό περιβάλλον. Η Διοίκηση δεσμεύεται για τη διάθεση των απαραίτητων πόρων και την εμπλοκή όλων των εργαζομένων στη διαχείριση ποιότητας και την επίτευξη των στόχων. Η πολιτική ποιότητας αναθεωρείται περιοδικά, εξασφαλίζοντας τη συνεχή ευθυγράμμιση με τις αρχές και τους στόχους της εταιρείας.

Η ΚΑΘ, προσαρμόζοντας τις δράσεις της στις σύγχρονες επιχειρηματικές προκλήσεις, δεσμεύεται στην ενίσχυση της οργανωτικής της δομής και της εσωτερικής λειτουργίας, εστιάζοντας πάντα στην παροχή υπηρεσιών υψηλής ποιότητας και ασφάλειας, υποστηριζόμενη από την εξαιρετική και ταχύτατη εξυπηρέτηση των πελατών μας. Με αυτόν τον στόχο, αποφασίσαμε να αναπτύξουμε, ένα Σύστημα Διαχείρισης Ασφάλειας Τροφίμων σύμφωνα με το Πρότυπο ISO 22000:2018, για την Προσφορά Υπηρεσιών και Υποδομών στη Διαχείριση και Εμπορία Κρεάτων.

Η διοίκηση της εταιρείας μας εργάζεται αδιάκοπα για να διασφαλίσει την άψογη λειτουργία και τη συνεχή βελτίωση των συστημάτων διαχείρισης μέσω:

- Εγγύησης της άριστης κατάστασης των εγκαταστάσεων και του εξοπλισμού
- Διαρκούς επένδυσης στην κατάρτιση,

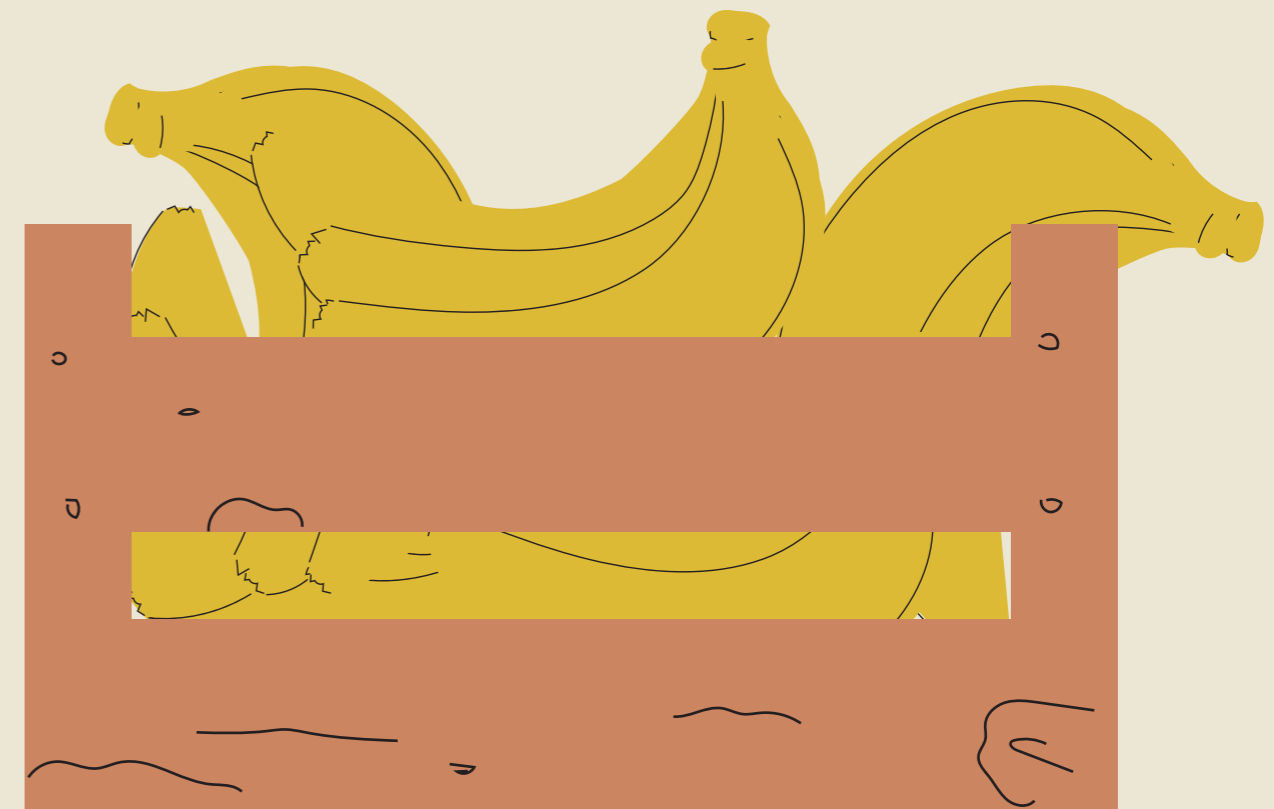
ενημέρωση και εκπαίδευση των εργαζομένων μας, προωθώντας την ασφάλεια τροφίμων σε κάθε ενέργεια

- Συμμόρφωσης με τη νομοθεσία και τις εποπτικές αρχές
- Συνεχούς αξιολόγησης και βελτίωσης της αποδοτικότητας των διαδικασιών μας και του συστήματος ασφάλειας τροφίμων
- Καθορισμού μετρήσιμων στόχων σε επιχειρησιακό και λειτουργικό επίπεδο, με συνεχή αξιολόγηση και βελτίωση
- Παροχής απαραίτητων πόρων για απρόσκοπτη, αποδοτική και αποτελεσματική λειτουργία
- Επιτήρησης, μέτρησης και αξιολόγησης κρίσιμων παραμέτρων για εξασφάλιση της ποιότητας και ασφάλειας των υπηρεσιών μας
- Διάθεσης προϊόντων που εκπληρώνουν τις απαιτούμενες προδιαγραφές ασφα-

λείας, τόσο των πελατών όσο και των αρμόδιων αρχών

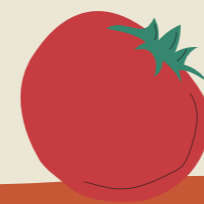
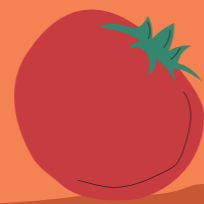
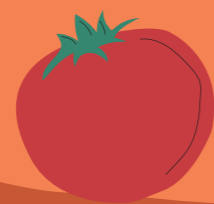
- Αποτελεσματικής διαχείρισης εσωτερικών και εξωτερικών επικοινωνιών, συμπεριλαμβάνοντας τα παράπονα των πελατών και τις σχέσεις με ενδιαφερόμενους φορείς

Κατά τη διάρκεια του αναφερόμενου έτους, η εταιρεία διατήρησε ένα αξιοσημείωτο επίπεδο συμμόρφωσης σε ό,τι αφορά την υγεία και την ασφάλεια των πελατών της, σχετικά με τα προϊόντα και τις υπηρεσίες που προσφέρει. Αυτό σημαίνει ότι δεν καταγράφηκαν περιστατικά παραβίασης ή μη συμμόρφωσης που να επηρεάζουν αρνητικά την υγεία ή την ασφάλεια των πελατών, επιβεβαιώνοντας την υψηλή προτεραιότητα που δίνει η εταιρεία στη διασφάλιση της ποιότητας και της ασφάλειας των προϊόντων και υπηρεσιών της.





6



6. Εταιρική διακυβέρνηση

Η ΚΑΘ δεσμεύεται στην τήρηση υψηλών προτύπων σε ό,τι αφορά την εταιρική διακυβέρνηση, εγγυώμενη τη διαφάνεια και την υπευθυνότητα σε όλες τις επιχειρησιακές της ενέργειες.

Η εταιρεία ακολουθεί με ακρίβεια τις νομικές διατάξεις της ελληνικής και ευρωπαϊκής νομοθεσίας, διασφαλίζοντας την πλήρη συμμόρφωση με τους νόμους που διέπουν τη διοίκηση και τον έλεγχο των εταιρικών δραστηριοτήτων. Οι πολιτικές και οι διαδικασίες της ΚΑΘ είναι ευθυγραμμισμένες με αυτές τις αρχές, ενισχύοντας το ηθικό και εταιρικό προφίλ της εταιρείας.

Η εταιρεία δεν περιορίζεται απλά στην τήρηση των νομικών προδιαγραφών, αλλά επιδιώκει να υπερβαίνει τις βασικές απαιτήσεις, εφαρμόζοντας πρακτικές που στοχεύουν στην συνεχή βελτίωση και την ενίσχυση της εταιρικής αξιοπιστίας. Αυτός ο προσανατολισμός στην υπεροχή και η δέσμευση στην εταιρική αριστεία, καθιστά την ΚΑΘ ένα πρότυπο στον τομέα της εταιρικής διακυβέρνησης, προσδίδοντας αξία όχι μόνο στην εταιρεία αλλά και στους συνεργάτες και πελάτες της.

6.1 Διοικητική Δομή

GRI 2-9 (a, b) «Δομή και σύσταση διακυβέρνησης» / GRI 2-10 (a) «Υποψηφιότητα και επιλογή του ανώτατου οργάνου διακυβέρνησης» / GRI 2-11 «Πρόεδρος του ανώτατου οργάνου διακυβέρνησης» / GRI 2-17 «Συλλογική γνώση του ανώτατου οργάνου διακυβέρνησης» / GRI 2-18 «Αξιολόγηση της απόδοσης του ανώτατου οργάνου

διακυβέρνησης» / GRI 405-1 (a) «Ποσοστά σύνθεσης των οργάνων διοίκησης ως προς το φύλο, την ηλικιακή ομάδα και άλλους δείκτες διαφορετικότητας»

Η διαρκής εξέλιξη και βελτίωση της διοικητικής μας δομής αποτελεί βασικό στόχο, ενισχύοντας την εταιρική μας διακυβέρνηση και επιβεβαιώνοντας την ανταγωνιστικότητα και τη βιωσιμότητα της ΚΑΘ στην αγορά. Με γνώμονα την προώθηση της γνώσης, των δεξιοτήτων και της εμπειρίας του Διοικητικού Συμβουλίου για θέματα βιώσιμης ανάπτυξης πραγματοποιήθηκε για το έτος 2022 εκπαίδευση με θέμα την βιώσιμη ανάπτυξη εντός του έτους αναφοράς από εξωτερικό σύμβουλο.

Η θητεία των μελών του Διοικητικού Συμβουλίου είναι τριετής ενώ δεν υπάρχουν μέλη που να συνδέονται με οικογενειακούς δεσμούς. Για το έτος αναφοράς πραγματοποιήθηκε αξιολόγηση του Διοικητικού Συμβουλίου από εξωτερική εταιρεία. Αξίζει να σημειωθεί ότι ο Πρόεδρος του Διοικητικού Συμβουλίου δεν αποτελεί εκτελεστικό μέλος.

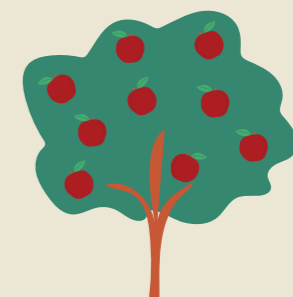
Το Διοικητικό Συμβούλιο της ΚΑΘ αποτελείται από 9 συνολικά μέλη. Τα 6 μέλη ορίζονται με απόφαση της Γενικής Συνέλευσης του μετόχου της ΚΑΘ, εκ των οποίων το ένα είναι προταθέν του Υπουργείου Οικονομικών. Τα 2 μέλη προέρχονται από τους συνδέσμους εμπόρων που δραστηριοποιούνται στην ΚΑΘ και ορίζονται από δικές τους διαδικασίες και 1 μέλος είναι ο εκπρόσωπος των εργαζομένων, ο οποίος ορίζεται έπειτα από αρχαιρεσίες.

Η σύνθεση του Διοικητικού Συμβουλίου της ΚΑΘ είναι η εξής:

Όνοματεπώνυμο	Ιδιότητα	
Θεόδωρος Παπαδόπουλος	Πρόεδρος	Μη Εκτελεστικό Μέλος
Αντώνιος Μπούρης	Διευθύνων Σύμβουλος	Εκτελεστικό Μέλος
Ματρώνα (Ρώνα) Μαργιολάκη	Μέλος Δ.Σ.- Πρόεδρος της Επιτροπής Ελέγχου	Ανεξάρτητο Μη Εκτελεστικό Μέλος
Παναγιώτης Μαγκάς	Μέλος Δ.Σ. - Μέλος της Επιτροπής Ελέγχου	Ανεξάρτητο Μη Εκτελεστικό Μέλος
Βασίλειος Χάιτας	Μέλος Δ.Σ.	Ανεξάρτητο Μη Εκτελεστικό Μέλος
Αθανάσιος Καζάνας	Μέλος Δ.Σ., Εκπρόσωπος του Υπ. Οικονομικών - Μέλος της Επιτροπής Ελέγχου	Μη Εκτελεστικό Μέλος
Μαρίνα Πετκίδου	Μέλος Δ.Σ., Εκπρόσωπος των εργαζομένων	Μη Εκτελεστικό Μέλος
Ιωάννης Χαραλαμπίδης	Μέλος Δ.Σ., Εκπρόσωπος Συνδέσμου Εμπόρων Λαχαναγοράς	Μη Εκτελεστικό Μέλος
Ιωάννης Τσέρνος	Μέλος Δ.Σ., Εκπρόσωπος της Ένωσης Εμπόρων Κρέατος	Μη Εκτελεστικό Μέλος

Στον παρακάτω πίνακα παρατίθενται τα δεδομένα που αφορούν στη δομή του Διοικητικού Συμβουλίου.

Φύλο	Σύνολο Μελών Δ.Σ.	Ηλικιακή Κατηγορία		
		49-65		
Γυναίκες	2	22.22%	2	22.22%
Άνδρες	7	77.78%	7	77.78%
Σύνολο	9	100.00%	9	100.00%



6.1.1 Επιτροπή Ελέγχου

GRI 2-9 «Δομή και σύσταση διακυβέρνησης»

Η Επιτροπή Ελέγχου είναι τριμελής, και αποτελείται από μια γυναίκα και δύο άνδρες, όλοι μέλη του Διοικητικού Συμβουλίου. Η θητεία τους συμπίπτει με αυτή του Διοικητικού Συμβουλίου, με δυνατότητα ανανέωσης. Η σύνθεση της Επιτροπής Ελέγχου της ΚΑΘ είναι η εξής:

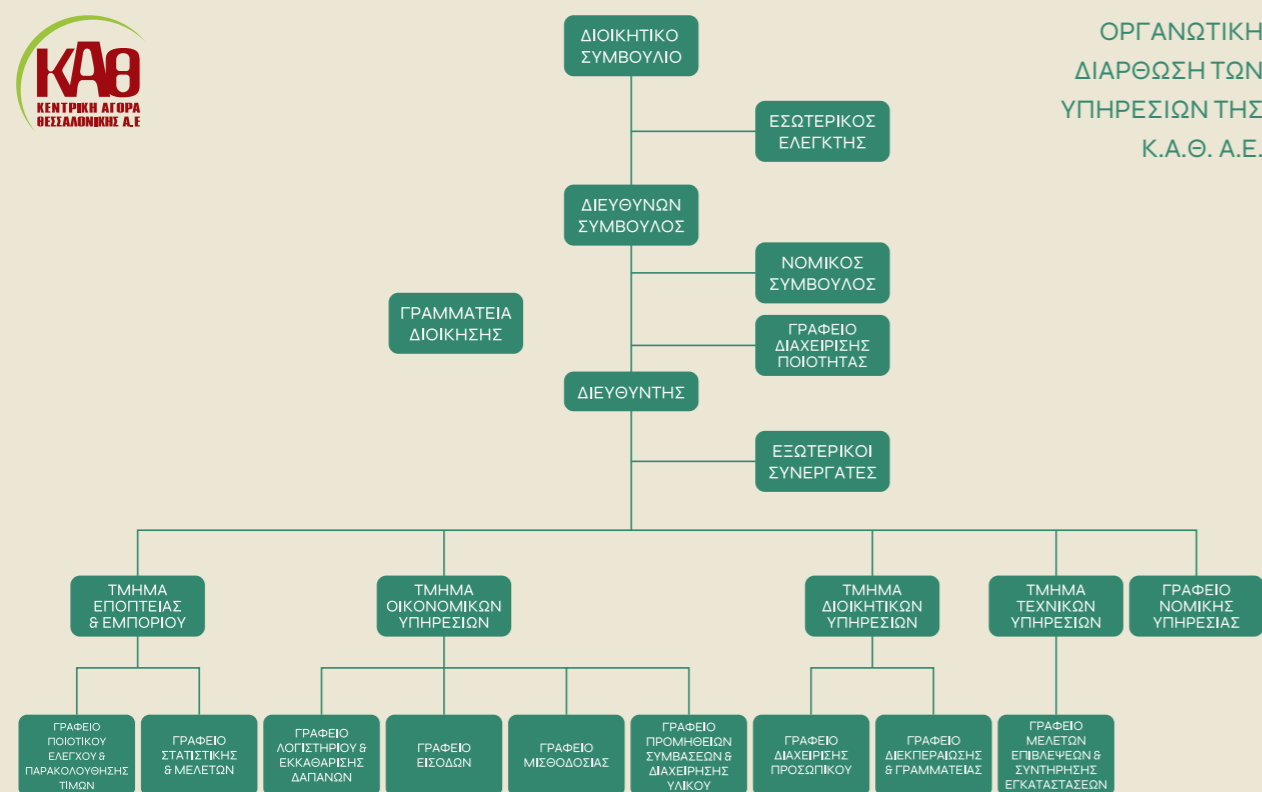
Όνοματεπώνυμο	Ιδιότητα
Ματρώνα (Ρώνα) Μαργιολάκη	Πρόεδρος της Επιτροπής Ελέγχου
Παναγιώτης Μαγκάς	Μέλος της Επιτροπής Ελέγχου
Αθανάσιος Καζάνας	Μέλος της Επιτροπής Ελέγχου - Εκπρόσωπος του Υπ. Οικονομικών

6.1.2 Εταιρικό Οργανόγραμμα

GRI 2-9 «Δομή και σύσταση διακυβέρνησης»

Το οργανόγραμμα της ΚΑΘ αντανακλά την στρατηγική της εταιρείας να επενδύει σε μια δυναμική και καλά οργανωμένη διοικητική δομή. Η εταιρεία διαθέτει τμήματα, τα οποία λειτουργούν συντονισμένα υπό την ευθύνη του Διευθύνοντα Συμβούλου, εγγυώμενη την άριστη λειτουργία και την επιτυχή εκτέλεση των επιχειρηματικών της στρατηγικών. Αυτή

η οργανωτική δομή ενισχύει την ευελιξία και την προσαρμοστικότητα της εταιρείας στις συνεχώς μεταβαλλόμενες αγοραστικές συνθήκες και προκλήσεις, ενώ παράλληλα διασφαλίζει την υψηλή ποιότητα και την αξιοπιστία των παρεχόμενων υπηρεσιών και προϊόντων. Η διαφάνεια, η αποδοτικότητα και η οργανωτική αρμονία είναι θεμελιώδη στοιχεία της εταιρικής φιλοσοφίας της ΚΑΘ, συντελώντας στην σταθερή της ανάπτυξη και στη διαμόρφωση μιας ισχυρής εταιρικής ταυτότητας.



Η ΚΑΘ απαρτίζεται από Τμήματα, τα οποία λειτουργούν υπό την ευθύνη του Διευθύνοντα Συμβούλου ως εξής:

- Τμήμα Εποπτείας & Εμπορίου
- Τμήμα Οικονομικών Υπηρεσιών
- Τμήμα Διοικητικών Υπηρεσιών
- Τμήμα Τεχνικών Υπηρεσιών
- Γραφείο Νομικής Υπηρεσίας

6.2 Κανονιστική συμμόρφωση

GRI 3-3 «Διαχείριση ουσιαστικών θεμάτων»

Η ΚΑΘ βασίζεται σε υψηλά επίπεδα αρχών και αξιών για την εκπλήρωση της δημόσιας αποστολής της. Κάθε έκφανση της λειτουργίας της βασίζεται στη διαφάνεια, στην ακεραιότητα, στην αξιοκρατία, στη κοινωνική λογοδοσία και στη χρηστή διοίκηση και διακυβέρνηση. Συνεπώς η ΚΑΘ έχει ως προτεραιότητά της τη διασφάλιση της κανονιστικής συμμόρφωσης και δεσμεύεται στις αρχές και αξίες που είναι απαραίτητο να διέπουν την λειτουργία της εταιρείας.

Σκοπός του Συστήματος Κανονιστικής Συμμόρφωσης είναι η έγκαιρη και διαρκής κανονιστική συμμόρφωση της ΚΑΘ προλαμβάνοντας, εντοπίζοντας και αντιμετωπίζοντας όλα τα ζητήματα κανονιστικής, νομοθετικής και ηθικής συμμόρφωσης.

Υπεύθυνος για την διαχείριση της κανονιστικής συμμόρφωσης της εταιρείας είναι ο Υπεύθυνος Κανονιστικής Συμμόρφωσης, ο οποίος υπάγεται οργανικά στον Διευθύνοντα Σύμβουλο και αναφέρεται στο Διοικητικό Συμβούλιο της εταιρείας, μέσω της Επιτροπής Ελέγχου.

Ο Υπεύθυνος Κανονιστικής Συμμόρφωσης λειτουργεί με τρόπο ανεξάρτητο και είναι επιφορτισμένος με το σχεδιασμό, την οργάνωση, την υλοποίηση και τη διαχείριση του Συστήματος Κανονιστικής Συμμόρφωσης. Έχει την δυνατότητα απρόσκοπτης και χωρίς περιορισμούς πρόσβασης σε όλα τα σχετικά στοιχεία, πληροφορίες και κανάλια επικοινωνίας εντός της ΚΑΘ, τα οποία

είναι απαραίτητα για την εκπλήρωση των καθηκόντων του.

Η ΚΑΘ μέσω της διαρκούς ενημέρωσης, ευαισθητοποιεί και εκπαιδεύει τα στελέχη, τους εργαζόμενους και τους συνεργάτες της σε θέματα καταπολέμησης της διαφθοράς και δωροδοκίας. Ο Υπεύθυνος Κανονιστικής Συμμόρφωσης της εταιρείας επικοινωνεί σχετικά μηνύματα αλλά και αναπτύσσει και εφαρμόζει προγράμματα εκπαίδευσης.

6.2.1 Ο Ρόλος του Διευθύνοντα Συμβούλου για τη διαχείριση των επιπτώσεων της εταιρείας στην οικονομία, το περιβάλλον και την κοινωνία

GRI 2-13 (a) «Ανάθεση ευθύνης για τη διαχείριση των επιδράσεων» Η διοίκηση κάτω από την ηγεσία του Διευθύνοντα Συμβούλου της ΚΑΘ χαρακτηρίζεται από υψηλά επίπεδα ακεραιότητας, επαγγελματισμού και διαφάνειας, στοιχεία τα οποία συντελούν στην ενίσχυση της οικονομικής, περιβαλλοντικής και κοινωνικής ευθύνης της εταιρείας. Μέσω της δυναμικής του καθοδήγησης, ο Διευθύνων Σύμβουλος αποδεικνύει την δέσμευση της εταιρείας προς την αειφόρο ανάπτυξη και την υιοθέτηση πρακτικών που προωθούν την θετική επίδραση στην κοινωνία και το περιβάλλον.

Στο πλαίσιο της αφοσίωσής μας στην αειφορία και την κοινωνική ευθύνη, η εταιρεία μας τονίζει με έμφαση τον ρόλο του Διευθύνοντα Συμβούλου ως κύριου υπεύθυνου για την ορθή διαχείριση των επιπτώσεων του οργανισμού μας στην οικονομία, το περιβάλλον και την κοινωνία. Αυτό αποτελεί ένα σημαντικό μέρος της στρατηγικής μας προς τη βιώσιμη ανάπτυξη, καθώς η ηγεσία επιδιώκει να διασφαλίσει ότι όλες οι λειτουργίες της εταιρείας συμβάλλουν θετικά στην κοινωνία και σέβονται το περιβάλλον. Η προσήλωσή μας στις αρχές της εταιρικής κοινωνικής ευθύνης και η δέσμευση στην αειφόρο ανάπτυξη αποτελούν κεντρικούς πυλώνες της φιλοσοφίας μας.

6.2.2 Πολιτικές, διαδικασίες και πιστοποιήσεις

GRI 2-27 (a) «Συμμόρφωση με νόμους και κανονισμούς»

Οι πολιτικές, οι διαδικασίες και οι πιστοποιήσεις που διαθέτουμε αντανakλούν την ισχυρή μας δέσμευση για την προαγωγή της διαφάνειας, της ηθικής και της χρηστής διοίκησης σε κάθε επίπεδο της λειτουργίας μας, εξασφαλίζοντας ταυτόχρονα τη συνεχή ανάπτυξη και βελτίωση.

Η αφοσίωσή μας στην κανονιστική συμμόρφωση και στην ενίσχυση της εταιρικής μας υπευθυνότητας είναι τα θεμέλια πάνω στα οποία οικοδομούμε την επιχειρηματική μας δράση, γεγονός που αποδεικνύεται και από τα μηδενικά περιστατικά μη συμμόρφωσης με τους νόμους και κανονισμούς κατά την περίοδο αναφοράς.

Ακολουθεί πίνακας που συνοψίζει το σύνολο των εγκεκριμένων πολιτικών, κανονισμών και οδηγιών της εταιρείας:

ΠΛΑΙΣΙΟ ΚΑΝΟΝΙΣΤΙΚΗΣ ΣΥΜΜΟΡΦΩΣΗΣ ΠΟΛΙΤΙΚΕΣ / ΚΑΝΟΝΙΣΜΟΙ / ΟΔΗΓΙΕΣ ΤΗΣ ΚΑΘ	
1.	Κώδικας Δεοντολογίας και Επαγγελματικής Συμπεριφοράς
2.	Οδηγία Πρόληψης, Εντοπισμού και Διαχείρισης Καταστάσεων Σύγκρουσης Συμφερόντων
3.	Πολιτική κατά της Βίας και της Παρενόχλησης στην Εργασία
4.	Πολιτική Αναφορών
5.	Πολιτική Καταπολέμησης της Διαφθοράς και Δωροδοκίας
6.	Πολιτική Δέουσας Επιμελείας Τρίτων Μερών
7.	Κανονισμός Προμηθειών
8.	Πολιτική Χορηγιών και Δωρεών
9.	Πολιτική Υγείας και Ασφάλειας
10.	Πολιτική Δώρων και Φιλοξενίας
11.	Πολιτική Ασφάλειας Τροφίμων
12.	Πολιτική Ποιότητας
13.	Ειδικός Κανονισμός Λειτουργίας Λαχαναγοράς - Κρεαταγοράς ΚΑΘ Α. Ε.

Για την ενίσχυση της κανονιστικής της συμμόρφωσης, η ΚΑΘ έχει πιστοποιηθεί από τα ακόλουθα διεθνώς αναγνωρισμένα συστήματα ISO:

- Πολιτική Ασφάλειας Τροφίμων ISO 22000:2018
- Πολιτική Ποιότητας ISO 9001:2015
- Πολιτική Υγείας & Ασφάλειας ISO 45001:2018

6.2.3 Παρακολούθηση, αξιολόγηση και βελτίωση του Πλαισίου Κανονιστικής Συμμόρφωσης

GRI 2-24 «Ενσωμάτωση εταιρικών πολιτικών»

Ο Υπεύθυνος Κανονιστικής Συμμόρφωσης είναι αρμόδιος για την παρακολούθηση της αποτελεσματικότητας του Συστήματος Κανονιστικής Συμμόρφωσης, και υποβάλλει τυχόν προτάσεις για τη βελτίωση ή τροποποίησή του, όπως απαιτείται. Στο πλαίσιο αυτό, σχεδιάζει και διατηρεί ένα συ-

νεχές πρόγραμμα παρακολούθησης και μέτρησης της αποτελεσματικότητας του Συστήματος Κανονιστικής Συμμόρφωσης της ΚΑΘ, αναγνωρίζει τις επιτυχίες αλλά και τα σημεία που χρήζουν περαιτέρω βελτίωση. Επίσης, όπως μπορεί να προσδιορίζεται στο εκάστοτε ετήσιο Πλάνο το οποίο εγκρίνεται από το Διοικητικό Συμβούλιο, ο Υπεύθυνος Κανονιστικής Συμμόρφωσης δύναται να διενεργεί και δειγματοληπτικούς ελέγχους/επισκόπηση συμμόρφωσης στην ΚΑΘ ώστε να διασφαλίζει ότι οι πολιτικές, οι διαδικασίες και οι δικλίδες ασφαλείας που έχουν θεσπιστεί για τη διαχείριση των κινδύνων σχετικών με την κανονιστική συμμόρφωση, υλοποιούνται και εφαρμόζονται στο επιθυμητό επίπεδο.

Υποβάλλει τριμηνιαίες και ετήσιες αναφορές στο Διοικητικό Συμβούλιο, οι οποίες αναφέρουν τις δραστηριότητες που διενεργήθηκαν εντός του τριμήνου/έτους, τυχόν ζητήματα που εντοπίστηκαν και όποιες βελτιωτικές ενέργειες/προτάσεις. Τυχόν αλλαγές και αναθεωρήσεις στο Σύστημα πρέπει να εγκρίνονται από το Διοικητικό Συμβούλιο.

6.3 Επιχειρηματική Ηθική και Ακεραιότητα

GRI 3-3 «Διαχείριση ουσιαστικών θεμάτων» | GRI 2-23 (a) «Εταιρικές πολιτικές και δεσμεύσεις» | GRI 205-3 «Επιβεβαιωμένα περιστατικά διαφθοράς και δράσεις που έχουν αναληφθεί»

Αναδεικνύουμε την αφοσίωσή μας στις αρχές της επιχειρηματικής ηθικής και της ακεραιότητας μέσα από τη δέσμευσή μας για την τήρηση υψηλών προτύπων επαγγελματικής συμπεριφοράς, των αξιών μας και την προσήλωσή μας στη δημιουργία ενός δίκαιου και υγιούς επιχειρηματικού περιβάλλοντος. Στην ΚΑΘ, αναγνωρίζουμε ότι η επιχειρηματική επιτυχία συνδέεται άμεσα

με την ενσωμάτωση της ηθικής στην καθημερινή μας λειτουργία, ενισχύοντας τη θέση μας ως αξιόπιστου και υπεύθυνου παρόχου στον κλάδο των τροφίμων.

Αναφορικά με τις δεσμεύσεις του οργανισμού για υπεύθυνη επιχειρηματική συμπεριφορά έχει εγκριθεί από το Διοικητικό Συμβούλιο και εφαρμόζεται ο Κώδικας Δεοντολογίας και Επαγγελματικής Συμπεριφοράς, η Πολιτική Δέουσας Επιμελείας, η Οδηγία Πρόληψης, Εντοπισμού, και Διαχείρισης Καταστάσεων Σύγκρουσης Συμφερόντων καθώς και η Πολιτική Αναφορών. Ακόμη, έχει οριστεί Risk Manager, ο οποίος καταγράφει και παρακολουθεί πιθανά περιστατικά που μπορεί να σε θέσουν σε κίνδυνο την επιχειρηματική ηθική και ακεραιότητα της εταιρείας. Οι πολιτικές είναι αναρτημένες στην ιστοσελίδα της εταιρείας και κοινοποιούνται στο προσωπικό είτε με email είτε σε hard copy.

Ο εντοπισμός, η αξιολόγηση και η διαχείριση κινδύνων κανονιστικής συμμόρφωσης υποστηρίζονται από τον Υπεύθυνο Κανονιστικής Συμμόρφωσης, ο οποίος σχεδιάζει την κατάλληλη μεθοδολογία για την αναγνώριση και αξιολόγηση των κινδύνων αυτών. Συνεργαζόμενος με τη Νομική Υπηρεσία και τη Διεύθυνση Εσωτερικού Ελέγχου, συντονίζει και υλοποιεί τις απαιτούμενες ενέργειες αναγνώρισης, αξιολόγησης και κατηγοριοποίησης των κινδύνων κανονιστικής συμμόρφωσης. Ακόμα, προτείνει τις απαραίτητες δικλίδες ασφαλείας για την αντιμετώπιση, την παρακολούθηση και την επανεξέταση των κινδύνων αυτών. Αξίζει να σημειωθεί ότι για το έτος αναφοράς μετά από αξιολόγηση δεν υπήρξε καμία λειτουργία ή πράξη της εταιρείας που να οδηγεί στη διαφθορά ή την δωροδοκία καθώς και κανένα περιστατικό διαφθοράς.

6.3.1 Διαδικασίες δέουσας επιμέλειας

GRI 2-24 «Ενσωμάτωση εταιρικών πολιτικών» / GRI 407-1 «Δραστηριότητες και προμηθευτές που μπορούν να θέσουν σε κίνδυνο το δικαίωμα της ελευθερίας του συνεταιρίζεσθαι και των συλλογικών διαπραγματεύσεων» / GRI 408-1 «Λειτουργίες και προμηθευτές σε σημαντικό κίνδυνο για περιστατικά παιδικής εργασίας» / GRI 409-1 «Επιχειρήσεις και προμηθευτές σε σημαντικό κίνδυνο για περιστατικά εξαναγκασμού ή υποχρεωτικής εργασίας»

Η ΚΑΘ εφαρμόζει υψηλούς κανόνες διαφάνειας και ακεραιότητας και αναμένει από όλα τα τρίτα μέρη με τα οποία συναλλάσσεται να τηρούν στο ακέραιο τις αρχές και αξίες της, καθώς και να επιδεικνύουν επαγγελματική και ηθική συμπεριφορά. Αναφορικά με τις λειτουργίες της εταιρείας και των προμηθευτών δεν εντοπίστηκαν κίνδυνοι που θα μπορούσαν να οδηγήσουν σε περιστατικά παιδικής εργασίας η καταναγκαστικής εργασίας.

Οι σχέσεις της ΚΑΘ με τα τρίτα μέρη με τα οποία συναλλάσσεται πρέπει να διέπονται από διαφάνεια, ακεραιότητα, εμπιστοσύνη, σεβασμό και ειλικρίνεια ώστε να διασφαλίζεται με αυτόν τον τρόπο τόσο η αποτελεσματικότητα της συνεργασίας όσο και η φήμη και αξιοπιστία της εταιρείας. Στο πλαίσιο αυτό, πριν την έναρξη οποιασδήποτε επιχειρηματικής σχέσης με τρίτα μέρη, πρέπει να εφαρμόζεται η σχετική διαδικασία δέουσας επιμέλειας όπως περιγράφεται στην παρούσα Πολιτική Δέουσας Επιμέλειας Τρίτων Μερών.

Η διαδικασία δέουσας επιμέλειας τρίτων μερών σχετικά με τη διαφθορά και δωροδοκία αφορά:

1. όλα τα τρίτα μέρη (νομικά και φυσικά πρόσωπα) τα οποία εκτελούν υπηρεσίες για την εταιρεία ή για λογαριασμό αυτής. Ενδεικτικά περιλαμβάνονται: συνεργάτες, υπεργολάβοι, πάροχοι υπηρεσιών, οικονομικοί/επιχειρηματικοί σύμβουλοι, νομικές εταιρείες/νομικοί σύμβουλοι, σύμβουλοι δημοσίων σχέ-

σεων/επικοινωνίας, εταιρείες συμβουλευτικών υπηρεσιών ανθρώπινου δυναμικού, ελεγκτικές/λογιστικές εταιρείες/σύμβουλοι, υπηρεσίες ασφαλείας, εταιρείες υποστήριξης λειτουργιών (facilities management), κ.ά.

2. προμηθευτές (νομικά και φυσικά πρόσωπα) οι οποίοι ενεργούν ως πωλητές αγαθών όταν η συνολική αξία της σύμβασης/παραγγελίας (order form) υπερβαίνει το ποσό των 5.000 ευρώ ανά έργο ή 10.000 ευρώ ανά έτος. Σε κάθε άλλη περίπτωση σχετικά με προμηθευτές από τους οποίους η εταιρεία απλώς αγοράζει αγαθά (π.χ. υλικά αγαθά, αναλώσιμα) κάτω του σχετικού ορίου, δεν εφαρμόζεται η σχετική διαδικασία δέουσας επιμέλειας.

Σημειώνεται ότι η εταιρεία για υποστήριξη της άσκησης της ελευθερίας του συνεταιρίζεσθαι και των συλλογικών διαπραγματεύσεων πραγματοποιεί τις διαδικασίες των προμηθειών σύμφωνα με τις διατάξεις του Ν. 4412/2016 ενώ υφίσταται και Σύλλογος Υπαλλήλων και ένας εκπρόσωπος των εργαζομένων βάσει των κείμενων διατάξεων συμμετέχει στο Διοικητικό Συμβούλιο.

6.3.2 Κώδικας Δεοντολογίας και Επαγγελματικής Συμπεριφοράς

GRI 2-23 «Εταιρικές πολιτικές και δεσμεύσεις» / GRI 2-24 «Ενσωμάτωση εταιρικών πολιτικών»

Ο Κώδικας Δεοντολογίας και Επαγγελματικής Συμπεριφοράς αποτελεί τον οδηγό της καθημερινής μας επαγγελματικής συμπεριφοράς. Θέτει με σαφήνεια τις ηθικές αρχές και αξίες, καθώς και εσωτερικούς κανόνες δεοντολογίας και ηθικής συμπεριφοράς που επιβάλλεται να τηρούνται από όλους όσους έχουν σχέση εργασίας ή συνεργασίας με την ΚΑΘ. Η συμμόρφωση και η τήρηση των αξιών, αρχών και κανόνων του Κώδικα αποτελεί συλλογική ευθύνη όλων των εργαζομένων της εταιρείας.

Πρέπει επίσης να τονιστεί ότι ο Κώδικας συμπληρώνεται και από σχετικές πολιτικές, οδηγίες και διαδικασίες της Εταιρείας. Προκειμένου να διασφαλίζεται η τήρηση του Κώδικα, απαιτείται από όλους τους εργαζόμενους ανεξάρτητα από το χρόνο πρόσληψής τους στην ΚΑΘ, να εξοικειωθούν πλήρως με τους κανόνες και τις αρχές του, να εκπαιδεύονται σχετικά και να δεσμεύονται για την τήρησή του υπογράφοντας τη συνημμένη Προσωπική Δέσμευση.

6.3.3 Σύγκρουση Συμφερόντων

GRI 2-15 (a) «Διαδικασίες που εφαρμόζονται ώστε να αποφεύγεται/διαχειρίζεται πιθανή σύγκρουση συμφερόντων»

Έχοντας ως στόχο την αποτροπή πραγματικών ή δυνητικών περιπτώσεων σύγκρουσης συμφερόντων, έχουν εγκριθεί από Διοικητικού Συμβουλίου της εταιρείας η Οδηγία Πρόληψης, Εντοπισμού, και Διαχείρισης Καταστάσεων Σύγκρουσης Συμφερόντων τόσο για τα μέλη του Διοικητικού Συμβουλίου όσο και για τα λοιπά στελέχη, εργαζόμενους και συνεργάτες της ΚΑΘ, η οποία περιλαμβάνει τους κανόνες και τις διαδικασίες εντοπισμού και διαχείρισης τέτοιων καταστάσεων. Παρακάτω παρατίθενται οι ενέργειες στις οποίες προβαίνει ο Υπεύθυνος Κανονιστικής Συμμόρφωσης για την αποφυγή ή τον μετριασμό περιπτώσεων σύγκρουσης συμφερόντων:

- Έλεγχος για την ύπαρξη Καταστάσεων Σύγκρουσης Συμφερόντων
- Διαχείριση των συγκρουόμενων συμφερόντων πριν την πρόσληψη/διορισμό
- Διαχείριση Κατάστασης Σύγκρουσης Συμφερόντων που προκύπτει κατά τη διάρκεια της εκτέλεσης των καθηκόντων των Στελεχών
- Ενέργειες μετά τη λήξη της εργασιακής σχέσης με σκοπό την αποφυγή ή τον μετριασμό σύγκρουσης συμφερόντων
- Διαχείριση απόρρητων/εμπιστευτικών πληροφοριών
- Εφαρμογή της Πολιτικής Δώρων και Φι-

λοξενίας, καθώς και της Πολιτικής Καταπολέμησης της Δωροδοκίας και της Διαφθοράς

- Εντοπισμός σύγκρουσης συμφερόντων σε διαδικασίες δημοσίων συμβάσεων
- Τήρηση αρχείου για περιπτώσεις σύγκρουσης

6.3.4 Πολιτική Αναφορών

GRI 2-16 (a) «Επικοινωνία ουσιαστικών ανησυχιών» / GRI 2-26 «Εσωτερικοί και εξωτερικοί μηχανισμοί για την αναφορά ανησυχιών ή την αναζήτηση συμβουλών, αναφορικά με την εφαρμογή πολιτικών και πρακτικών, καθώς και για θέματα σχετικά με την ακεραιότητα στην οργάνωση»

Η ΚΑΘ δεσμεύεται για τη διασφάλιση ενός ανώτατου επιπέδου ηθικής και επαγγελματικής συμπεριφοράς και τη μηδενική ανοχή σε παράνομες ή παράτυπες ενέργειες, οι οποίες πλήττουν το κύρος και τη φήμη της και λαμβάνει σοβαρά υπόψη την αντιμετώπιση κάθε αναφοράς, διασφαλίζοντας την εμπιστευτικότητά της. Ειδικότερα, τα ενδιαφερόμενα μέρη έχουν τη δυνατότητα να δημιουργήσουν email safe voice, στο οποίο μπορούν να κατατίθενται επώνυμα ή ανώνυμα καταγγελίες. Ακόμη, υπάρχει πλατφόρμα αναφορών (whistleblowing) με την οποία η εταιρεία έχει την δυνατότητα να εντοπίσει ευκολότερα περιστατικά παραπόνων και καταγγελιών.

Οι αναφορές παράτυπης, αντιδεοντολογικής, παράνομης ή αξιόποινης συμπεριφοράς σε σχέση με τις εργασίες της εταιρείας περιλαμβάνουν αλλά δεν περιορίζονται στα ακόλουθα:

- Απάτη
- Διαφθορά/Κατάχρηση εξουσίας
- Δωροδοκία, παραβίαση πολιτικής δώρων και φιλοξενίας
- Σύγκρουση Συμφερόντων
- Κλοπή, υπεξαίρεση
- Πλαστογραφία
- Παραβίαση εμπιστευτικότητας και προ-

σωπικών δεδομένων

- Νομιμοποίηση παράνομων εσόδων (money laundering)
- Παραβίαση νομοθεσίας για τον ανταγωνισμό
- Παρατυπίες σε θέματα λογιστικής απεικόνισης οικονομικών στοιχείων
- Κατάχρηση των πόρων της εταιρείας
- Παραβίαση σε θέματα ασφάλειας και υγείας
- Παραβίαση περιβαλλοντικής νομοθεσίας
- Διακριτική μεταχείριση εργαζομένων
- Παρενόχληση
- Απειλή, Εκβίαση, Χρήση βίας
- Εξύβριση, συκοφαντική δυσφήμιση
- Παραβίαση νομοθεσίας και εταιρικών πολιτικών
- Μη ηθική συμπεριφορά

Μετά την κοινοποίηση των αναφορών για τα κρίσιμα ζητήματα γίνεται αναλυτική ενημέρωση των μελών του Διοικητικού Συμβουλίου μας. Αυτό συμβαίνει κατά τη διάρκεια των συνεδριάσεων, όπου αναλύεται ενδελεχώς κάθε θέμα, δείχνοντας τη δέσμευσή μας στη συνεχή βελτίωση και στην διασφάλιση της επιχειρηματικής ηθικής.

6.3.5 Προστασία Προσωπικών

Δεδομένων

GRI 418-1 «Τεκμηριωμένες καταγγελίες σχετικά με παραβιάσεις του απορρήτου των πελατών και απώλειες δεδομένων πελατών»

Η ΚΑΘ αναγνωρίζει τη σπουδαιότητα της προστασίας των προσωπικών δεδομένων ως ένα θεμελιώδες στοιχείο της εταιρικής ευθύνης και της διαφάνειας. Σε αυτή την κατεύθυνση, έχουμε υιοθετήσει αυστηρές πολιτικές και πρότυπα ασφαλείας, εγγυώμενοι την ασφάλεια και την εμπιστευτικότητα των δεδομένων που κοινοποιούνται στην εταιρεία μας. Η δέσμευση της ΚΑΘ στην προστασία αυτών των πληροφοριών αποτελεί μέρος της ευρύτερης στρατηγικής μας για υπεύθυνη εταιρική διακυβέρνηση.

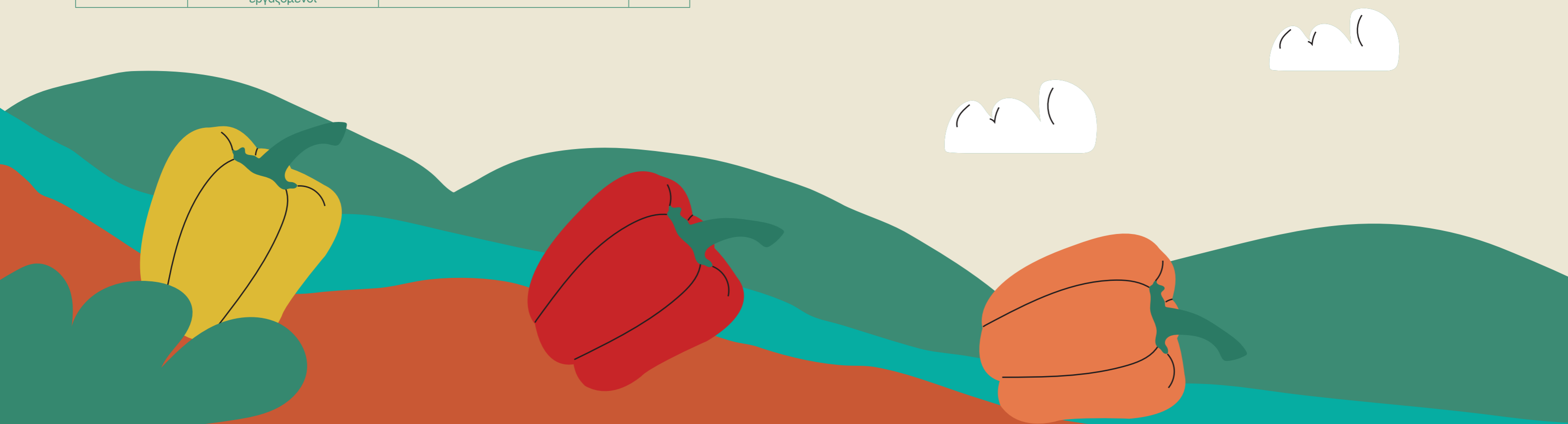
Η εταιρεία δεν κατέγραψε κανένα περιστατικό παραπόνων σχετικά με παραβιάσεις των προσωπικών δεδομένων των πελατών μας. Το γεγονός αυτό επιβεβαιώνει την αφοσίωση και τη συνέπεια της εταιρείας μας στην υιοθέτηση και την εφαρμογή αυστηρών μέτρων ασφαλείας και προστασίας δεδομένων. Είναι αποτέλεσμα της συνεχούς μας προσπάθειας να διασφαλίσουμε την εμπιστοσύνη και την ασφάλεια των πελατών μας, πράγμα που αποτελεί κεντρικό στοιχείο της φιλοσοφίας και της αξιοπιστίας της ΚΑΘ.



Πίνακας Περιεχομένων Προτύπου GRI 2021

Δήλωση Χρήσης	Η Κεντρική Αγορά Θεσσαλονίκης έχει δημοσιεύσει τις πληροφορίες που συμπεριλαμβάνονται σε αυτόν τον GRI πίνακα για την περίοδο από 1 Ιανουαρίου 2022 μέχρι 31 Δεκεμβρίου 2022 με αναφορά στα πρότυπα GRI.		
Πρότυπο GRI 1	GRI 1 Foundation 2021		
Πρότυπο GRI	Δημοσιοποίηση	Ενότητα της Έκθεσης/Αναφορά	Σελίδα
GRI 2 Γενικές Δημοσιοποιήσεις 2021 (GRI: Reference)			
Ο οργανισμός και πρακτικές αναφορών	2-1 Λεπτομέρειες του οργανισμού	Εταιρικό Προφίλ	10
	2-2 Οντότητες που περιλαμβάνονται στην έκθεση βιωσιμότητας του οργανισμού	Σχετικά με την Έκθεση Βιώσιμης Ανάπτυξης	4
	2-3 Περίοδος αναφοράς, συχνότητα και στοιχεία επικοινωνίας	Σχετικά με την Έκθεση Βιώσιμης Ανάπτυξης	4
	2-4 Αναδιατυπώσεις πληροφοριών	Σχετικά με την Έκθεση Βιώσιμης Ανάπτυξης	4
	2-5 Εξωτερική διασφάλιση	Σχετικά με την Έκθεση Βιώσιμης Ανάπτυξης	4
Δραστηριότητες και απασχολούμενοι	2-6 Δραστηριότητες, αλυσίδα αξίας και επιχειρηματικές σχέσεις	Δημιουργία και Διανομή Οικονομικής Αξίας Αλυσίδα Αξίας	12
	2-7 Ανθρώπινο δυναμικό	Απασχόληση	43
	2-8 Υπάλληλοι που δεν είναι εργαζόμενοι	Απασχόληση	43

Διακυβέρνηση	2-9 Δομή και σύσταση διακυβέρνησης	Διοικητική Δομή Επιτροπή Ελέγχου Εταιρικό Οργανόγραμμα	52-54
	2-10 Υποψηφίότητα και επιλογή του ανώτατου οργάνου διακυβέρνησης	Διοικητική Δομή	52-53
	2-11 Πρόεδρος του ανώτατου οργάνου διακυβέρνησης	Διοικητική Δομή	52
	2-13 Ανάθεση ευθύνης για τη διαχείριση των επιδράσεων	Ο Ρόλος του Διευθύνοντα Συμβούλου για τη διαχείριση των επιπτώσεων του οργανισμού στην οικονομία, το περιβάλλον και την κοινωνία	55
	2-14 Ρόλος του ανώτατου οργάνου διακυβέρνησης στην υποβολή εκθέσεων βιώσιμης ανάπτυξης	Ανάλυση Ουσιαστικότητας	25
	2-15 Διαδικασίες που εφαρμόζονται ώστε να αποφεύγεται/ διαχειρίζεται πιθανή σύγκρουση συμφερόντων	Σύγκρουση Συμφερόντων	59
	2-16 Επικοινωνία ουσιαστικών ανησυχιών	Πολιτική Αναφορών	59-60
	2-17 Συλλογική γνώση του ανώτατου οργάνου διακυβέρνησης	Διοικητική Δομή	52
	2-18 Αξιολόγηση της απόδοσης του ανώτατου οργάνου διακυβέρνησης	Διοικητική Δομή	52
2-21 Ετήσιος συνολικός δείκτης αποζημίωσης	Πολιτική Αποδοχών	45	

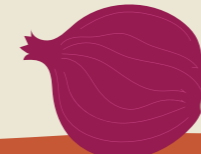
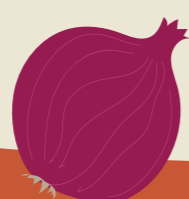


Στρατηγική, πολιτικές και πρακτικές	2-22 Δήλωση της διοίκησης για τη σημασία της στρατηγικής βιώσιμης ανάπτυξης	Μήνυμα από τον Διευθύνοντα Σύμβουλο	6
	2-23 Εταιρικές πολιτικές και δεσμεύσεις	Επιχειρηματική Ηθική και Ακεραιότητα Κώδικας Δεοντολογίας και Επαγγελματικής Συμπεριφοράς	57-59
	2-24 Ενσωμάτωση εταιρικών πολιτικών	Παρακολούθηση, αξιολόγηση και βελτίωση Διαδικασίες δέουσας επιμέλειας Κώδικας Δεοντολογίας και Επαγγελματικής Συμπεριφοράς	57-59
	2-26 Εσωτερικοί και εξωτερικοί μηχανισμοί για την αναφορά ανησυχιών ή την αναζήτηση συμβουλών, αναφορικά με την εφαρμογή πολιτικών και πρακτικών, καθώς και για θέματα σχετικά με την ακεραιότητα στην οργάνωση	Πολιτική Αναφορών	59-60
	2-27 Συμμόρφωση με νόμους και κανονισμούς	Πολιτικές, διαδικασίες και πιστοποιήσεις	56
	2-28 Συμμετοχές σε ενώσεις, διεθνείς/εθνικές οργανώσεις, προγράμματα ή επιτροπές	Συμμετοχές και συνεργασίες	14
Δέσμευση ενδιαφερόμενων μερών	2-29 Προσέγγιση για τη δέσμευση των ενδιαφερόμενων μερών	Ενδιαφερόμενα Μέρη	14-15

Πρότυπο GRI	Δημοσιοποίηση	Ενότητα της Έκθεσης/Αναφορά	Σελίδα
GRI 201 Οικονομική Επίδοση 2016	201-1 Άμεση οικονομική αξία που παράγεται και διανέμεται	Δημιουργία και Διανομή Οικονομικής Αξίας	12
	201-4 Οικονομική βοήθεια που ελήφθη από κυβερνήσεις	Δημιουργία και Διανομή Οικονομικής Αξίας	12

Πρότυπο GRI	Δημοσιοποίηση	Ενότητα της Έκθεσης/Αναφορά	Σελίδα
Πρότυπα Ουσιαστικών Θεμάτων			
Ουσιαστικά Θέματα			
Επιχειρηματική Ηθική και Ακεραιότητα			
GRI 3 Ουσιαστικά Θέματα 2021	3-2 Λίστα ουσιαστικών θεμάτων	Ανάλυση Ουσιαστικότητας	26
	3-3 Διαχείριση ουσιαστικών θεμάτων	Επιχειρηματική Ηθική και Ακεραιότητα	57
GRI 205 Καταπολέμηση διαφθοράς 2016	205-3 Επιβεβαιωμένα περιστατικά διαφθοράς και δράσεις που έχουν αναληφθεί	Επιχειρηματική Ηθική και Ακεραιότητα	57

GRI 407 Ελευθερία του συνεταιρίζεσθαι και συλλογικές διαπραγματεύσεις 2016	407-1 Δραστηριότητες και προμηθευτές που μπορούν να θέσουν σε κίνδυνο το δικαίωμα της ελευθερίας του συνεταιρίζεσθαι και των συλλογικών διαπραγματεύσεων	Διαδικασίες δέουσας επιμέλειας	58
GRI 408 Παιδική εργασία 2016	408-1 Λειτουργίες και προμηθευτές σε σημαντικό κίνδυνο για περιστατικά παιδικής εργασίας	Διαδικασίες δέουσας επιμέλειας	58
GRI 409 Εξαναγκαστική ή υποχρεωτική εργασία 2016	409-1 Επιχειρήσεις και προμηθευτές σε σημαντικό κίνδυνο για περιστατικά εξαναγκασμού ή υποχρεωτικής εργασίας	Διαδικασίες δέουσας επιμέλειας	58
Ενέργεια και Εκπομπές Αερίων του Θερμοκηπίου			
GRI 3 Ουσιαστικά Θέματα 2021	3-2 Λίστα ουσιαστικών θεμάτων	Ανάλυση Ουσιαστικότητας	26
	3-3 Διαχείριση ουσιαστικών θεμάτων	Ενέργεια και Εκπομπές Αερίων του Θερμοκηπίου	30
GRI 302 Ενέργεια 2016	302-1 Κατανάλωση ενέργειας εντός του οργανισμού	Ενέργεια και Εκπομπές Αερίων του Θερμοκηπίου	33
GRI 305 Εκπομπές 2016	305-1 Άμεσες εκπομπές αερίων του θερμοκηπίου (Scope 1)	Ενέργεια και Εκπομπές Αερίων του Θερμοκηπίου Γενική μεθοδολογία υπολογισμού εκπομπών ΑτΘ Συντελεστές εκπομπής που χρησιμοποιήθηκαν για τον υπολογισμό εκπομπών του έτους 2022	31-35
	305-2 Έμμεσες εκπομπές αερίων του θερμοκηπίου (Scope 2)	Ενέργεια και Εκπομπές Αερίων του Θερμοκηπίου Γενική μεθοδολογία υπολογισμού εκπομπών ΑτΘ Συντελεστές εκπομπής που χρησιμοποιήθηκαν για τον υπολογισμό εκπομπών του έτους 2023	31-35
	305-4 Ένταση εκπομπών αερίων του θερμοκηπίου	Δείκτης Έντασης Εκπομπών Αερίων του Θερμοκηπίου	35
Διαχείριση Αποβλήτων και Αντιμετώπιση της Σπατάλης Τροφίμων			



GRI 3 Ουσιαστικά Θέματα 2021	3-2 Λίστα ουσιαστικών θεμάτων	Ανάλυση Ουσιαστικότητας	26
	3-3 Διαχείριση ουσιαστικών θεμάτων	Διαχείριση Αποβλήτων και Αντιμετώπιση της Σπατάλης Τροφίμων	37
GRI 306 Απόβλητα 2020	306-2 Διαχείριση των σημαντικών επιπτώσεων που σχετίζονται με τα απόβλητα	Διαχείριση Αποβλήτων και Αντιμετώπιση της Σπατάλης Τροφίμων	37-38
	306-3 Απόβλητα	Διαχείριση Αποβλήτων και Αντιμετώπιση της Σπατάλης Τροφίμων	37
Απασχόληση, Υγεία και Ασφάλεια στην Εργασία			
GRI 3 Ουσιαστικά Θέματα 2021	3-2 Λίστα ουσιαστικών θεμάτων	Ανάλυση Ουσιαστικότητας	26
	3-3 Διαχείριση ουσιαστικών θεμάτων	Απασχόληση, Υγεία και Ασφάλεια στην Εργασία	42, 45
GRI 401 Εργασία 2016	401-2 Παροχές σε εργαζόμενους πλήρους απασχόλησης που δεν παρέχονται σε έκτακτους ή μερικής απασχόλησης	Απασχόληση	43



GRI 403 Υγεία και ασφάλεια στην εργασία 2018	403-1 Σύστημα διαχείρισης υγείας και ασφάλειας στην εργασία	Υγεία και Ασφάλεια στην Εργασία	45-47
	403-3 Υπηρεσίες υγείας στην εργασία	Υγεία και Ασφάλεια στην Εργασία	45-47
	403-4 Συμμετοχή των εργαζομένων, στη διαβούλευση και επικοινωνία για την υγεία και την ασφάλεια στην εργασία	Υγεία και Ασφάλεια στην Εργασία	46
	403-5 Εκπαίδευση των εργαζομένων για την υγεία και ασφάλεια στην εργασία	Εκπαίδευση Εργαζομένων	44
	403-6 Προαγωγή της υγείας των εργαζομένων	Υγεία και Ασφάλεια στην Εργασία	45-47
	403-7 Πρόληψη και μετριασμός των επιπτώσεων στην υγεία και την ασφάλεια στην εργασία που συνδέονται άμεσα με τις επιχειρηματικές σχέσεις	Υγεία και Ασφάλεια στην Εργασία	45-47
	403-8 Εργαζόμενοι που καλύπτονται από σύστημα διαχείρισης υγείας και ασφάλειας στην εργασία	Υγεία και Ασφάλεια στην Εργασία	45
	403-9 Τραυματισμοί που σχετίζονται με την εργασία	Υγεία και Ασφάλεια στην Εργασία	45
	403-10 Ασθένειες που οφείλονται στην εργασία	Υγεία και Ασφάλεια στην Εργασία	45
	GRI 404 Κατάρτιση και εκπαίδευση 2016	404-1 Μέσος όρος ωρών εκπαίδευσης ανά έτος ανά εργαζόμενο	Εκπαίδευση Εργαζομένων
GRI 405 Δίκαιη μεταχείριση εργαζομένων 2016	405-1 Ποσοστά σύνθεσης των οργάνων διοίκησης ως προς το φύλο, την ηλικιακή ομάδα και άλλους δείκτες διαφορετικότητας	Απασχόληση Διοικητική Δομή	42, 53
GRI 406 Αποφυγή διακρίσεων 2016	406-1 Περιστατικά διακρίσεων και δράσεις αντιμετώπισης	Απασχόληση	42

Εξασφάλιση ποιότητας προϊόντων και εξυπηρέτηση πελατών			
GRI 3 Ουσιαστικά Θέματα 2021	3-2 Λίστα ουσιαστικών θεμάτων	Ανάλυση Ουσιαστικότητας	26
	3-3 Διαχείριση ουσιαστικών θεμάτων	Εξασφάλιση ποιότητας προϊόντων και εξυπηρέτηση πελατών	47
GRI 416 Υγεία και Ασφάλεια Πελατών 2016	416-2 Περιστατικά μη συμμόρφωσης σχετικά με τις επιπτώσεις προϊόντων και υπηρεσιών στην υγεία και ασφάλεια	Εξασφάλιση ποιότητας προϊόντων και εξυπηρέτηση πελατών	49-50
GRI 418 Προστασία προσωπικών δεδομένων πελατών 2016	418-1 Τεκμηριωμένες καταγγελίες σχετικά με παραβιάσεις του απορρήτου των πελατών και απώλειες δεδομένων πελατών	Προστασία Προσωπικών Δεδομένων	60
Περιβαλλοντικά Υπεύθυνες Πρακτικές και Βιώσιμα Προϊόντα			
GRI 3 Ουσιαστικά Θέματα 2021	3-2 Λίστα ουσιαστικών θεμάτων	Ανάλυση Ουσιαστικότητας	26
	3-3 Διαχείριση ουσιαστικών θεμάτων	Περιβαλλοντικά Υπεύθυνες Πρακτικές, Βιώσιμα Προϊόντα και Στήριξη Τοπικών Κοινοτήτων	20
Στήριξη Τοπικών Κοινοτήτων			
GRI 3 Ουσιαστικά Θέματα 2021	3-2 Λίστα ουσιαστικών θεμάτων	Ανάλυση Ουσιαστικότητας	26
	3-3 Διαχείριση ουσιαστικών θεμάτων	Περιβαλλοντικά Υπεύθυνες Πρακτικές, Βιώσιμα Προϊόντα και Στήριξη Τοπικών Κοινοτήτων	20
Κανονιστική Συμμόρφωση			
GRI 3 Ουσιαστικά Θέματα 2021	3-2 Λίστα ουσιαστικών θεμάτων	Ανάλυση Ουσιαστικότητας	26
	3-3 Διαχείριση ουσιαστικών θεμάτων	Κανονιστική Συμμόρφωση	55





ΜΙΑ ΕΤΑΙΡΕΙΑ ΤΟΥ ΥΠΕΡΤΑΜΕΙΟΥ



ΥΠΕΡΤΑΜΕΙΟ
ΕΘΝΙΚΟ ΕΠΕΝΔΥΤΙΚΟ ΤΑΜΕΙΟ

WWW.KATH.GR